



## ПОМОГАЕМ ВЕЛИКОЙ ГУБЕ

17 марта в Великой Губе директор музея-заповедника "Кижь" Е.В. Аверьянова передала от имени коллектива музея в оперативное управление местной администрации снегоход с санями.

Эта акция — одно из конкретных дел во взаимоотношениях музея "Кижь" и Медвежьегорского района. В прошлом году партнерские отношения были оформлены договором о социальном партнерстве, по которому музей взял на себя ряд обязательств по оказанию помощи в возрождении исторического района Карелии, которым является Заонежье. Уже можно говорить о первых конкретных делах музея в этом направлении. Проведена юбилейная выставка "Заонежские узоры", на которой в выставочном зале музея представлял себя медвежьегорский комбинат ООО "Карельские узоры". Летом 2004 года дети из Великой Губы и детского дома "Радуга" были участниками детских музейных мероприятий на острове. Городской музей Медвежьегорска представляет в музее "Кижь" выставку из своих фондов "Семь чудес Заонежья". 25 марта прошла презентация книги сотрудника музея Л.Трифоновой "Декоративно-прикладное искусство Пудожья и Заонежья" в Медвежьегорске. Сегодня музей предоставил рабочие места для 16 жителей Великой Губы.

Передача снегохода прошла по инициативе музея. Как сказала его директор Е.В. Аверьянова, в территориальном управлении Великой Губы, куда входят Кижь,



Директор музея «Кижь» Е.В. Аверьянова передает снегоход Н.А. Тихонову и В.А. Карпенко

Сенная Губа, Ламбасручей, Космозеро, Великая Нива, Фоймогуба, Типиницы, не было никакого транспорта, на котором можно зимой добраться до любого из населенных пунктов. И глава администрации местного самоуправления, и участковый были лишены возможности быстрого, оперативного реагирования на ту или иную ситуацию.

Вместе с директором музея на передачу снегохода в Великую Губу выезжали заместитель директора В.А. Тихонов и начальник отдела по содержанию территории о. Кижь С.В. Пахомов.

Медвежьегорский район представляли В.А. Карпенко, глава администрации местного самоуправления, его заместитель Е.В. Михайлов и управляющий Великогубской сельской администрации Н.А. Тихонов.

Радость и благодарность заонежан были огромны, они высоко оценили такое отношение к себе музея "Кижь". Руководство района и музея обсудили будущее сотрудничество и серьезные проблемы, решить которые району может помочь музей. Так, серьезный вопрос сегодня — восстановление причала в Великой Губе. Кстати, после посещения села премьер-министром правительства Карелии Павлом Черновым проблема начинает сдвигаться с мертвой точки. При постройке причала на Кижь за сезон может приехать 8 тысяч туристов с северной части республики.

Договор о социальном партнерстве существует не только на бумаге — это серьезный долгосрочный проект, который охватывает многие стороны жизни района — от культуры, образования до решения экономических проблем. И рассчитан он на долгие годы партнерского сотрудничества.



### НАША ВИКТОРИНА

## ЧУДЕСА ЗАОНЕЖЬЯ

1 апреля 2005 года в Выставочном зале музея-заповедника "Кижь" (пл. Кирова, 10а) состоится открытие выставки "Семь чудес Заонежья" из фондов Медвежьегорского городского музея и фотофонда музея-заповедника "Кижь". Одна из задач этой выставки — привлечение внимания широкой общественности к проблемам сохранения и возрождения Заонежья.

В наше время Заонежье часто ассоциируется с островом Кижь и его церквями, но этот край с древности привлекал своей неповторимостью и самобытностью. Мы предлагаем вам совершить увлекательное путешествие по Заонежью. На выставке вы познакомитесь с уникальными экспонатами из коллекции Медвежьегорского музея, которые мало известны в республике.



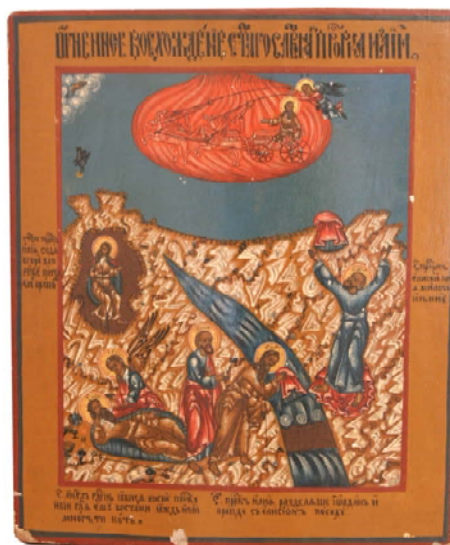
Посетив выставку, каждый сможет найти здесь свои семь чудес Заонежья.

Предлагаем всем посетителям поучаствовать в викторине.

- Почему русские, заселяя северные территории, оседали именно в Заонежье?
- Почему поселения заонежан преимущественно располагались на берегах рек и озер?
- Какие три типа жилых домов были распространены в Заонежье? В чем заключается отличие домов-"кошелей"?
- Что означает поговорка "От каждого порога — в Питер дорога"?
- Какое женское ремесло Заонежья получило широкую известность за пределами Карелии?
- Назовите поселения, в которых проводились самые известные ярмарки Заонежья. В какое время они проходили?
- Почему православные монахи шли на север? Какие монастыри они основали в Заонежье?
- Каких сказителей Заонежья вы знаете? Одна из улиц нашего города названа в честь причитальщицы, жившей в Заонежье. Назовите ее.

Дети — участники викторины, правильно ответившие на все вопросы, примут участие в финальной интеллектуальной игре «Чудеса Заонежья», а взрослых участников ждет «Ярмарка вопросов», в которых и выявятся победители.

Победителей ждут ПРИЗЫ! Ждем ваши ответы по адресу: пл. Кирова, 10а, ПВЦ.



КИЖИ КИЖИ КИЖИ КИЖИ

### ХРОНИКА СОБЫТИЙ

● 20 февраля остров Кижь посетили секретарь Президиума Генерального совета партии "Единая Россия", первый заместитель руководителя фракции "Единая Россия" Валерий Богомолов, Глава РК Сергей Катанандов, лидер Карельского отделения партии Владимир Собинский и председатель ЗС РК Николай Левин. Гости познакомились с ходом реставрационных работ, побывали на строительстве дополнительной производственной площадки для реставрации Преображенской церкви, а также посетили склад, где хранится лес для ее реставрации. Правительственная делегация положительно оценила работу музея в деле сохранения исторического наследия России.

● Продолжаются работы по строительству дополнительной реставрационно-производственной площадки для реставрации Преображенской церкви. Работы осуществляет подразделение ЗАО "Карелстроймеханизация" ОП "Монолитстрой". В настоящий момент близятся к концу работы по устройству наружной обшивки.

● 1 марта состоялось заседание оргкомитета по подготовке и проведению Республиканского детского музейного праздника "Кижь — мастерская детства-2005" и его первого этапа в Петрозаводске. В заседании приняли участие представители Министерства культуры РК, Министерства образования РК, Управления культуры и Управления образования администрации Петрозаводска, Центра национальных культур.

● 2—3 марта прошла совместная экспедиция отделов фондов и фольклора музея по маршруту: Медвежьегорск — деревня Брюхово — посёлок Пиндуши. Было собрано более 30 предметов, записано 6 часов устных рассказов.

● 4 марта в Инфоцентре музея-заповедника "Кижь" состоялась творческая встреча с реставратором музея Анной Косканен, автором первой выставки из цикла "Мир увлечений", где были представлены картины, над которыми она работала много лет. Творчество Анны Косканен вызвало большой интерес среди сотрудников музея.

● Начата разработка проектов реставрации часовен Кижского ожерелья — Всех скорбящих (деревня Еглово), Петра и Павла (деревня Насоновщина), Параскевы Пятницы (деревня Подъельники). Работы ведет архитектурно-реставрационное предприятие "Лад". Источником финансирования — федеральный бюджет.

● В марте начались реставрационные работы памятника архитектуры в основной экспозиции музея — бане у дома Ошевнева. Реставрация ведется методом полной переборки сруба с заменой деструктурированных бревен, полной заменой тесовой кровли. Работы ведутся за счет внебюджетных источников.

● 14 марта в Инфоцентре музея-заповедника "Кижь" начала работать выставка женских украшений и головных уборов — творческих работ из фонда РДМЦ. На выставке представлены работы детей и взрослых из Петрозаводска, Кондопоги, Лахденпохья и Костомукши.

● 20 марта в Москве в музее Кино состоялась презентация документального фильма о музее "Кижь" — "Обитаемый остров" из цикла "Провинциальные музеи России".

● 25 марта в городском музее Медвежьегорска в рамках договора о социальном партнерстве музея с Медвежьегорским районом состоялась презентация книги сотрудника музея Людмилы Трифоновой "Декоративно-прикладное искусство Пудожья и Заонежья в собрании музея "Кижь".

КИЖИ КИЖИ КИЖИ КИЖИ

### ВНИМАНИЕ, АКЦИЯ!

В рамках работы фотовыставки "МГНОВЕНИЯ ЖИЗНИ"

с 14 марта по 10 апреля 2005 года проходит акция

**ПРИЗ ЗРИТЕЛЬСКИХ СИМПАТИЙ!**

Выбрать наиболее понравившуюся вам работу можно, посетив нашу выставку в Лекционно-выставочном комплексе музея-заповедника "Кижь" (ул. Федосовой, 19).

Выставка работает ежедневно с 10 до 18 часов. Итоги акции будут подведены 8 апреля 2005 на выставке.



# ЭТО БЫЛ НЕ СОН

ВОСПОМИНАНИЯ БЫВШЕГО МАЛОЛЕТНЕГО УЗНИКА

## ЭВАКУАЦИЯ

В летнее воскресное утро 22 июня 1941 года жители кижских деревень, не имеющие в то время ни телефонной, ни радиосвязи, не могли знать, что за тысячи километров от Кижей уже рвались снаряды над мирно спящими городами и селами нашей страны. Там далеко уже шла война. Фашистские стервятники бомбили наши города. Слух о начале войны с Германией до меня, десятилетнего кижского парня из деревни Ерсново, дошел лишь к вечеру 22 июня от приехавших пассажиров на пароходе «Володарский» из г.Петрозаводска. С этого дня спокойный семейный уклад жизни кижских деревень резко изменился.

Уже на третий день войны мой отец Максимов Николай Федорович и два его брата — Александр и Михаил — с другими мужчинами Кижского сельского Совета были призваны по мобилизации на защиту Отечества. Наша семья перед войной была большая — 15 человек. До войны все три брата были женаты и жили одной семьей. После мобилизации в доме остались только женщины и дети.

В конце сентября все чаще стали слышаться раскаты бомбежек со стороны г. Петрозаводска, а в вечерние и ночные часы видны были заревы горевшего города.

В один из дней ноября, около 11 часов утра, длинной лыжной колонной появились в нашей деревне финские солдаты со стороны Великой Губы. Вечером этого же дня все взрослое население наших деревень было собрано в деревне Боярщина, где и был объявлен приказ новой оккупационной администрации с ограничениями и запретами для местного населения. Чтобы лишить опорных пунктов наших партизан, придя через Онего с Пудожского берега, финны приняли решение на эвакуацию населения в г.Петрозаводск, где к этому времени уже были созданы концентрационные лагеря. В один из дней января было объявлено, что жители в 3-дневный срок должны быть готовы к эвакуации, взяв с собой самое необходимое, в том числе продукты питания на 2-3 дня.

И вот этот час настал. Под дулами автоматов и рыдания женщин на сани, запряженные лошадьми, укладывались дети и небогатые пожитки, а в дворовых постройках оставался домашний скот и урожай овощей с домашних участков. Обоз повозок из деревни двинулся в сторону Сенной Губы. По пути к нему присоединялись повозки из деревни Боярщина, Мальково и Жарниково. Так мы доехали до села Клименцы. Дальше до Петрозаводска финны везли нас на автомашинах.

Преодолев большое Онего, почти незаметно колонна машин въехала в город, погруженный во тьму. Покружив по ночным улицам, наша автомашина подъехала к воротам, опутанным колючей проволокой, словно паутиной, и мы оказались в концлагере №3.

Свободного жилья к нашему приезду в концлагере №3 уже не было, и во второй половине дня поступила команда вновь грузиться на автомашины. Нас перевезли в концлагерь №1, который находился на старой Кукковке за железнодорожным мостом. Нашу семью из 6 человек разместили в комнате около 12 м.

## ЖИЗНЬ В КОНЦЛАГЕРЕ

Трудно было нам привыкнуть к тем порядкам и условиям жизни, которые были установлены в концлагере финской администрации. Но труднее всего было привыкать к тому, что все время хотелось есть. Мизерный паек муки (150 г) или несколько сухих галет, пакетик сахара на одного члена семьи явно не мог обеспечить потребность в еде. Других продуктов питания в лагере не было. Поэтому, когда зимой 1942 г. узников концлагеря выпускали за территорию лагеря за дровами, нам, мальчишкам, приходилось попрошайничать у финских солдат, которые жили на казарменном положении недалеко от концлагеря, лазать по помойкам, подбирая картофельные очистки и отбросы съестного от их кухонного довольствия.

С нетерпением ждали теплого лета. На одном участке, у барака №9, охранная зона близко подходила к густому кустарнику ольхи, по соседству с бывшим клубом «Строитель». Кро-



Перед войной. Пароход «Володарский» у причала

ме того, это место не просматривалось с вышки. В этом месте нами была устроена замаскированная ветками лазейка под колючей проволокой для выхода в лесной массив. Там мы обнаружили две небольшие ламбушки, где водилось много мелкой рыбешки, в основном окуньков. Навалив рыбы в достаточном количестве, варили уху в консервных банках, разливая в изготовленные из бересты чумички.

Жизнь наша в этом концлагере продолжалась недолго. По неизвестной причине несколько семей, в том числе и наша, были перевезены в концлагерь №3 и размещены в доме барачного типа под №14. В основном в нем были сосредоточены жители Ленинградской области из Лодейного поля, Вознесенья, Остречин и других сел. В этом



В.Н. Максимов

лагере мы находились до дня освобождения г.Петрозаводска

Жизнь в концлагере и сейчас вспоминается как кошмарный сон. Голод, холод, унижения, бесконечные слезы и рыдания по умершим родственникам, которых ежедневно десятками увозили на кладбище в Пески для захоронения. В нашей семье умерла младшая сестричка, которой было полтора года. В таком же возрасте умер и мой двоюродный братик. В основном умирали дети и старики, которым не было соответствующего питания. В память о погибших ежегодно в апреле, зажигаются свечи у скромного мемориального памятника в Песках.

Мама, как и многие женщины лагеря, привлекалась к тяжелому труду по заготовке дров на бирже, расположенной на берегу Онежского озера. Ежедневно ранним утром построенные в колонну, полуугольные женщины уходили из концлагеря под конвоем финских солдат к месту работы. Рабочий день продолжался по 9-10 часов, а иногда и больше. Нас, малолеток, успокаивало то, что мама получит дополнительный хлебный паек.

Одной из забот лагерной жизни была борьба со вшами. Для этой цели из-за отсутствия мыла приходилось готовить щелочь из золы. С помощью ее отстирывать белье, а иногда и пользоваться ею в бане.

Стоит вспомнить о мытье в бане. Небольшая рубленая из бревен банька находилась в 30-40 м во дворе нашего барака №14. По строго установленному графику происходила помывка проживающих в бараках. В указанные дни и часы мы отправлялись в баню. Мужчины и женщины мылись вместе. Количество потребляемой воды ограничивалось, так как ее привозили в бочках на лошадях. За время мытья нижнее белье прожаривалось в камере в условиях высокой температуры.

## СНОВА ДОЛГОЖДАННАЯ СВОБОДА

Самыми впечатляющими моментами тех далеких дней были два последних дня пребывания в концлагере. 27 и 28 июня 1944 года финская армия отступала, и ее солдаты сплошным пото-



Семья после возвращения в Кижы. 1948 год

ком на велосипедах и мотоциклах катили со стороны старой Кукковки по ул. «Правды» через центр города, взрывая и поджигая наиболее важные объекты, в т.ч. и мосты через реку Лососинку. Была подожжена и сгорела пристань, которая была построена финнами напротив концлагеря, там, где сейчас размещается грузовой порт и РЭБ.

День 28 июня был для узников концлагеря днем освобождения, днем радости и ликования. Когда катера Онежской флотилии показались со стороны Ивановских островов, мы с другом были одними из первых встречающих в конце причала, куда перебрались с берега на дырявой лодчонке, так как средняя часть пристани сгорела, подожженная финнами еще накануне вечером.

Вечером на площади Ленина (памятника не было, на постаменте финнами была установлена пушка) состоялся митинг в честь освобождения города.

Таков был итог освобождения г.Петрозаводска и сброс колючей проволоки с 2-метровых столбов ограждения концлагеря.

В один из этих дней мы впервые получили весточку от отца, который после тяжелого ранения и госпиталя находился в восстановительной воинской части в Подмоскowie.

Мы повзрослевшие дети — я, брат и две сестренки — были опорой в семье для мамы. Жизнь на родной земле быстро налаживалась. Снова стал работать Кижский сельский Совет, возродился наш колхоз «Новое поле», открылись жарниковская школа и магазин.

С нетерпением ждали Дня Победы. И вот 9 мая 1945 года ранним солнечным утром услышали известие о долгожданной победе. Это была великая радость, радость со слезами на глазах.

Владимир МАКСИМОВ

# ЧТОБЫ ПОМНИЛИ

**«Горький хлеб войны». Выставка под таким названием открылась 22 февраля в музейно-образовательном комплексе «Родник» школы №43 Петрозаводска, являющемся базовой структурой Республиканского детского музейного центра музея-заповедника «Кижы». Выставка проходит в рамках Международного проекта Чарльза Хеберли «Вы — народ» при поддержке Агентства США по международному развитию.**

**Авторы выставки — педагоги-организаторы Суетлана ТЕПЛОВА и Юлия ГРИШУНИНА, а также десятиклассники — члены клуба «Друзья музея».**

Минуло уже шестьдесят лет с того момента, когда закончилась Великая Отечественная война и праздничные салюты возвестили о начале новой мирной жизни без ужасов военного лихолетья. Человеку свойственно забывать плохое и вспоминать только хорошее. Но тех страшных сороковых невозможно вычеркнуть из нашей памяти. Нынешнее молодое поколение к счастью, не знает, что такое сто граммов хлеба на целый день и ожидание в нетопленной ленинградской квартире умершей по дороге мамы, не знают, что значит вчерашнему ученику, зажав гранату в руках, бросаться на дот, как убежать от неотвратимо надвигающегося на тебя немецкого танка, беззвучно крича «Мама!», как посидеть за один бой...

Современные дети знают о Великой Отечественной войне ровно столько, сколько им рассказываем о ней мы — взрослые. Однако в полной мере представить и почувствовать войну можно лишь только тогда, когда сам прикоснешься к ней. Для многих школьников Петрозаводска таким местом стал МОК «Родник» и размещенная здесь выставка «Горький хлеб войны».

Открывает выставку экспозиционный блок «Накануне». Патефон, забытый школьный дневник, детские книги, старый ридикюль, довоенная швейная машинка, счастливые молодые лица на фотографии. Картина беззаботной довоенной жизни. Война разделила жизнь надвое — до и после. Символично висящее старинное зеркало: нынешний школьник, заглянув в него, на мгновение может представить себя в 41-м, накануне войны.

Следующий стенд открывает лица вчерашних школьников-добровольцев, вставших на защиту Родины. Это герои «Народного архива» — В.А. Георгиевский, Н.Ф. Мартыненко, С.Н. Михайлова, Н.К. Яковлев, В.Ф. Басов, для которых война — не холодный факт истории, а непрекращающаяся боль. Знаком с этим стендом, экскурсовод показывает ребятам две фотографии — юного паренька лет 18-ти и много повидавшего сорокалетнего бойца, в уголок глаз которого затаилась скорбь. У ребят вызывает шок тот факт, что на фотографиях изображен один и тот же человек — Владимир Георгиевский. Различия между картинками — всего год. Хотя нет — точнее сказать, одна битва — Курская дуга.

Далее взору посетителя предстают лица главнокомандующих. Известные имена Георгия Жукова, Константина Рокоссовского, Кирилла Мерецкова (главнокомандующего Карельским фронтом с 1944 года). Здесь же размещены экспонаты, найденные ребятами во время поисковых экспедиций — котелок, фляга, бензобак, масленка для автомата, осколки от снарядов, пулеметные ленты. Картины военной жизни дополняют форма военного образца, планшет и, казалось бы, совсем неподходящий сюда предмет — детский сборник стихов А. Майкова, изданный в 1943 году. Жизнь не останавливалась, просто каждый ее миг переживался иначе, острее. Во время войны каждый прожитый день ценился по-особому.

Выставка рассказывает об эвакуации, оккупации и даже депортации в Сибирь «ненадежных элементов» — такова суровая правда жизни. Организаторы выставки старались показать объективную историческую картину тех лет.



На открытии выставки «Горький хлеб войны»

Блокада Ленинграда... В дневнике ленинградского школьника Юры Крупянского раскрывается этот страшный и мучительный эпизод Великой Отечественной войны. Чуть поодаль сидит старый игрушечный мишка, переживший эвакуацию. Печально и осуждающе он смотрит на разбросанные рядом полустлелые листовки с пропагандой фашистского режима.

Война открывает детям свое истинное лицо. Белоруссия, где в годы войны погиб каждый четвертый, и символ нацистского зверства — Хатынь — наполняет детские души огромной благодарностью к предкам за возможность жить в мире, под чистым небом. Заканчивается экскурсия рассказом об освобождении и восстановлении Петрозаводска. Отстраивали город и дети — вчерашние узники концлагерей.

Большинство экспонатов выставки собраны учениками школы. Современным детям действительно хотелось узнать, как пережили Великую Отечественную войну их дедушки и бабушки. Школьники ходят в семьи ветеранов и тех, кто помнит то время. Записывают рассказы, делают копии фотографий, документов, писем. Создают «Народный архив». На уроки мужества, которые проходят в школьном музее, приходят ветераны, где рассказывают о буднях и подвигах военного времени. Ребята посещают общества блокадников, ветеранов, узников концлагерей. Сейчас школьники принимают участие в городской акции награждения ветеранов медалями «60 лет Победы».

Выставку «Горький хлеб войны» посетили уже около 800 человек. И это не только ученики школы № 43, но и других городских школ. Ребята уходят с экскурсии потрясенные. «Мы должны дать обещание. Обещание помнить. Чтобы такое никогда не повторилось...» — прошептала десятилетняя Ангелина Гришунина, ученица третьего класса. А мы — взрослые — должны помогать им в этом.

Ольга ГАЛУШКИНА

# Мария Михайловна ЕФИМОВА: КИЖИ ДЛЯ МЕНЯ — ПОДАРОК СУДЬБЫ

**Красивый карельский дом Яковлева на острове Кижь, стоящий в стороне от основной экспозиции, тем не менее, постоянно привлекает к себе внимание посетителей музея-заповедника. К нему давно протоптана тропа, по которой тянутся туристы, чтобы увидеть еще один уникальный памятник архитектуры. Попадая в дом, они оказываются в руках его заботливой хозяйки — смотрителя Марии Михайловны Ефимовой. В свои 80 с лишним лет она молодая душой и полна желаний работать. Рассказывая о доме гостям, влюбляет их в него и в себя.**

**За свою очень непростую жизнь Мария Михайловна осталась совершенно не озлобленной на судьбу. Когда слушаешь**

года увезли отца, а позднее и маму с нами, малолетними детьми. Папа мой считался зажиточным. Все хозяйство — большой дом, конюшню, оwin, гумно, коров, лошадей и овец он получил от деда. Два раза приезжал к нему нарочный и предупреждал о надвигающемся несчастье и говорил: "Михаил Петрович, уезжайте". Но папа ему сказал: "Куда же я со своим гнездом поеду?" Нас у родителей было шестеро. После того, как увезли папу, с нами было запрещено общаться. Но соседи нас жалели и ночами тайно приносили еду.

Мне было шесть с половиной лет, но я помню, как приехали нас высе-

от мамы и сняли с поезда где-то в лесу. Там, в тифозных палатках, жили мы до снега. После чего мы оказались в детском доме в поселке Ковда на Севере. Чтобы не отправлять меня в интернат и не разлучать с братом, который был очень слабым и болезненным, даже получили разрешение от Крупской уменьшить мой возраст. Потом она сама приезжала к нам в детский дом, привозила подарки и подкармливала в то страшное голодное время.

**— Как сложилась Ваша судьба после детского дома?**

— Я закончила Учительский университет. Всю жизнь, кроме военных лет, когда я работала на военном

**Вас интересные встречи с туристами в доме Яковлева?**

— Мне очень интересно общаться со всеми, кто приходит знакомиться с моим любимым домом на острове. Очень нравится мне встречаться с детьми, которых немало бывает в нашем доме. Среди туристов у меня даже появились друзья. Команды с двух теплоходов — "Максим Горький" и "Кржижановский", бывая в Кижях, обязательно приходят ко мне в гости. Постоянно меня навещает алжирец Амир, живущий в Париже и принявший нашу веру. Он работает с французскими туристами и всегда приводит в дом Яковлева группы.

Один француз высокого роста пытался примериться к кро-



г. Иркутск.  
1959 год

**Спасибо, спасибо, спасибо! Низкий Вам поклон! Храните этот райский уголок для нас и будущих потомков. Без духовной жизни мертв человек. Все интересно. Здоровья и долгих лет жизни Вам! Мы еще вернемся.**

**И.Н., Р.Я., г. Москва (из Книги отзывов)**

**Огромное спасибо Вам, Мария Михайловна, за Вашу добрую душу и интересную беседу. Поражены и заражены любовью к этим местам. К их красоте, простоте и удивительному духу. Такое чувство, что мы вернулись на родину.**

**Ирина Калинина, Ольга Чистякова, г. Ярославль (из Книги отзывов)**



С юными посетителями дома Яковлева

складе в Архангельске, где было только возможно, работала с детьми. Начала трудиться в 1941 году инспектором ГорОНО в Кемь, а в 1944 году поступила в распоряжение Наркомпроса в Петрозаводске. Получила направление в Сортавалу, где нужно было открывать школу, детский сад и детский санаторий. После работы мы бегали на танцы в Школу усовершенствования Высшего командного состава Советской армии. Там познакомилась с будущим мужем, и началась новая, кочевая военная жизнь: Мариуполь-Кандалакша-Мончегорск-Бердянск-Ангарск-Армавир-Ленинград.

**— У Вас много замечательных художественных работ. Где Вы учились рисовать?**

ее рассказ о жизни в деревне, о встрече с Крупской, о детском доме и войне, чувствуешь ее время, ее эпоху, — такой она рассказчик. Она, как и ее ровесницы из кижских деревень, по их отношению к жизни являет собой истинное лицо современного Заонежья с его древними и неумирающими традициями.

**И сегодня в начале весны 2005 года она не теряет надежды на новое свидание с Кижями.**

**— Мария Михайловна, Вы начали работать в Кижях в достаточно преклонном возрасте. Вам не страшно было туда отправляться, так резко изменив свою судьбу? Ведь на острове жить труднее, чем в городе...**

— Я привыкла всю жизнь работать. Никогда не сидела без дела. Приехав в Петрозаводск, долго не могла устроиться на работу. При этом для меня было важно не попасть в коммерцию. В газете, сейчас не помню в какой, увидела объявление о приглашении на работу смотрителей. И хотя я не очень себе представляла, что меня ждет, позвонила в музей, и меня приняли. Теперь я несколько не жалею об этом. Кижь — это место, где работают замечательные люди.

**— А Вы можете сегодня определить, чем стали Кижь в Вашей судьбе?**

— Кижь — это подарок судьбы. После очень серьезных жизненных обстоятельств остров стал для меня своеобразным трамплином. И несмотря на холод, на возраст, я все выдержала. У меня благодаря острову началась новая жизнь.

Помню, как впервые приехала в Кижь, как меня встретила на причале Ольга Ильинична Воронина. Она определила меня на работу в дом Яковлева. Вошла я в него и поняла, что это счастье. Дом этот считаю своим, родным.

**— Чем же так Вас привлекает этот дом?**

— Я жила точно в таком доме в деревне Югозеро в Ленинградской области. В Кижях я словно встретилась со своим детством. Из нашего дома в одну из ночей 1929

**С чувством глубокой благодарности Марии Михайловне мы покидаем этот гостеприимный дом. Удивительно и интересно нам было рассказано об особенностях, убранстве и архитектуре карельского деревянного дома. Знание предмета, умение передать свои знания посетителям и устанавливать с ними доверительные отношения помогают создать благоприятную атмосферу во время беседы и подынять настроение у экскурсантов. Огромное спасибо. Желаем ей крепкого здоровья и долгих лет жизни.**

**Черников, Черникова, Самгина, Самгин, г. Москва (из Книги отзывов)**



Беседа с посетителями

В раннем детстве меня учил рисовать папа. Рисовала химическим карандашом, была вечно перепачканная чернилами. У наших родителей дома любили собираться соседи. Прилучине, за прялкой женщины пели песни. А меня папа сажал на печку, давал карандаш, объясняя, что нужно нарисовать. Потом позже, в детском доме и в школе постоянно рисовала газеты. Умея рисовать, я всегда находила, чем заняться со своими учениками. А сегодня мне в творчестве очень помогают Кижь.

**— А есть ли у Вас на острове любимое место?**

— У меня на Кижях нет ни одного нелюбимого уголка. Мне там нравится все — и лес, и озеро, и деревянная архитектура. Как раньше строили дома! Ведь не даром встарь говорили: "Ласточка гнездо совет только на ровной крыше". В дом Яковлева приходила целая бригада строителей из Москвы смотреть, как построен этот старый дом.

Я исходила весь остров — из края в край. Это райский уголок на Земле. До острова я никогда не встречала такой чистоты воздуха. Меня покорили люди, работающие в музее. К нам и туристы какие-то особенные приезжают.

**— Мария Михайловна, вспомните, пожалуйста, самые для**

вати, не понимая, как на ней можно лежать. А она-то у нас раздвижная! И это не заграничные вещи, а наши, русские! Даже испытываешь гордость, когда видишь удивление иностранцев, изучающих вещи прошлых веков.

Благодаря Кижам у меня появился заочный американский друг. Как-то зашел в дом молодой американец из Нью-Мехико, пообщались с ним, как смогли, он пофотографировал и все спрашивал меня, сколько же мне лет и сколько лет дому. А у себя в США он рассказывал обо мне своему деду — профессору словесности Чикагского университета. И тот теперь мне пишет письма. Вот так, неожиданно, за океаном появился у меня знакомый. И фотографии мне они, между прочим, прислали.

**— Вы верующий человек?**

— Я очень верующий человек. Но, к сожалению, это приходилось долго скрывать. И от детей, которых учила, в том числе. Этот грех теперь уже не отомстить.

**— А Вы чувствуете, что Господь Вас бережет?**

— Безусловно. Если бы Господь меня не берег, я вряд ли пережила бы то, что мне пришлось пережить в жизни. В Петербурге я ломала руку, причем перелом был очень сложный. Состояние было таким, что уже требовалась ампутация. В Лавре Александра Невского у Треручицы помогла и поставила свечи. Когда пришла в больницу, врач решил сделать операцию и спас руку. А сейчас я даже не болею на острове, несмотря на холодную погоду.

**— Вам нравится нынешнее время?**

— Сегодня мы живем в другой стране. Раньше, мне кажется, было больше уважения к человеку. Не было

страшно жить. Никогда не думали, что нас могут обмануть. По-моему, и работали по-другому. За совесть. А теперь больше требуют зарплату, не заботясь о качестве сделанной работы. Мы честно работали. Сегодня мы сами часто виноваты, что дети растут не такими, какими нам хотелось бы их видеть.

**— Мария Михайловна, чего Вам сегодня не хватает больше всего?**

— Я всегда была не в ладах с тремя вещами: чтобы все успеть, мне не хватает времени, сна и, как, наверное, большинству пожилых людей сегодня, — денег. Но нельзя об этом постоянно



г. Архангельск.  
1942 год



Возле дома Яковлева

думать. Надо, не смотря ни на что, жить. Есть слова, которые мне придают силы, по которым я живу:

— Умей в мгновение видеть вечность,

Огромный мир в зерне песка,

В единой горсти — бесконечность,

В каждом человеке — личность

И небо — в чашечке цветка.

**— Вы собираетесь в этом сезоне работать в Кижях?**

— Надо уметь вовремя и достойно уйти. Хотя работа в Кижях самое большое для меня счастье.

**Беседовала Елена ДОБРЫНИНА**



## Экологическому мониторингу музея-заповедника "Кижь" — 10 лет

Экологический мониторинг — это словосочетание уже стало привычным не только для профессионалов. Хотя существует множество различных определений, большинство научной общественности считает, что мониторинг — это "система наблюдений, оценки и прогноза состояния природной среды".

Цели и задачи экологического мониторинга музея-заповедника "Кижь", разработанные с учетом его специфики, были сформулированы в Программе экологического мониторинга в 1994 г.:

- получение длительного ряда данных о состоянии объекта для изучения динамики экосистем под воздействием естественных и антропогенных факторов, выявления доминирующих факторов и прогнозирования хода дальнейшего развития процессов;
- контроль загрязнения, оценка опасности для различных экосистем, а также населения и туристов, выявление опасных зон территории;
- изучение природных ресурсов для организации охраны и рационального использования;
- сбор данных для выработки научно-обоснованных оперативных и концептуальных управленческих решений.

В рамках мониторинга природы Кижского архипелага изучалась радиационная ситуация на территории, проводились гидрохимические анализы атмосферных осадков, гидрометеорологические наблюдения на гидрометеопосту острова Кижь, получены данные о геологическом строении и происхождении территории, гидрологическая и гидрохимическая характеристики акватории Онежского озера в районе Кижских шхер, изучались ландшафт, почвы, фенология, растительность, энтомофауна (насекомые), паразитофауна, ихтиофауна (рыбы), орнитофауна (птицы), герпетофауна (рептилии), териофауна (наземные позвоночные, мелкие млекопитающие), проведен учет современной антропогенной нагрузки (количество туристов и жителей, рыболовство, огороды, сенокосы, скот, расход нефтепродуктов, транспорт).

Материалы экологических исследований использовались во многих направлениях работы музея: при разработке технико-экономического обоснования развития музея-заповедника "Кижь" (ТЭО) и других проектных работах, обеспечение безопасности населения и туристов, при подготовке экскурсоводов и в эколого-просветительской работе.

Сегодня мы знакомим вас с некоторыми результатами многолетней работы.

За строгими научными формулировками скрывается 10 летний труд многих научных сотрудников Карельского научного центра, Петрозаводского госуниверситета, Карельского педагогического университета, Карельского центра по гидрометеорологии и мониторингу окружающей среды. Работа в полевую сезон — это далеко не летний отдых, как многие считают. Сезон короткий, и плохая погода заставляет прибавлять темп и увеличивать усилия исследователей. Добросовестная работа этих людей, преданность делу заслуживают уважения. Благодаря всем участникам экологического мониторинга за многолетнее плодотворное сотрудничество.

В новых экономических условиях подходы к исследованиям природной среды и роль экологического мониторинга музея-заповедника "Кижь" будут изменяться, но 10 лет исследований доказали важность, необходимость этой работы, и в дальнейшем результаты ее будут использоваться максимально эффективно.

**Юрий ПРОТАСОВ, нач. отдела учета и сохранения объектов природного наследия**



## РАДИАЦИОННОЕ И ГЕОМАГНИТНОЕ ПОЛЯ О. КИЖИ

**Заонежское месторождение редкоземельных металлов с присутствием урана постоянно будоражит общественность, а также бросает тень на остров Кижь и его окрестности. Опасность его разработки заставила провести предварительные радиационные исследования территории и акватории района с целью оценки существующей ситуации.**

### РАДИАЦИОННОЕ ПОЛЕ

Радиационные исследования острова Кижь показали, что на острове нет аномалий гамма-поля, представляющих опасность для человека. Максимальные значения мощности дозы отмечаются на участках, сложенных четвертичными глинами и не превышают 12 мкР/час. Локальные повышения характерны для отдельных куч валунов, среди которых преобладают высокоуглеродистые (шунгитовые) породы. Кроме того, некоторое повышение дозы фиксируется на тех участках дорог, где была проведена подсыпка гранитным щебнем, завезенным на о. Кижь в 2001 г. Этот пример показывает, что, к сожалению, несмотря на рекомендации о принципах радиационного мониторинга территории музея-заповедника, переданные еще в 1995 г., на остров завозятся материалы без их предварительного изучения. Минимальные значения радиационного поля характерны для болот и заболоченных участков, которые занимают существенную часть площади острова. Карта радиационного поля в целом хорошо подтверждает геоморфологическое строение острова: основную озовую грядку, северо-западную моренную грядку, флювиогляциальные дельты, гляцикарстовые воронки, болота.

Исследования гамма-поля на других островах Кижских шхер показали, что естественный радиационный фон района Кижских шхер низкий. Локальные повышения связаны с близким залеганием к поверхности шунгитовых пород, с отдельными валунами таких пород и гранитов, встречаю-

щимися преимущественно на о. Кижь. Сопоставление полученных материалов показывает, что относительно более высокий уровень гамма-поля выявлен на о. Кижь и в северной части о. Волкостров, но при этом он ниже среднего по Карелии и России.

Таким образом можно сделать вывод, что периодически возникающие слухи о высоком радиационном фоне на острове Кижь не имеют основания.

### ГЕОМАГНИТНОЕ ПОЛЕ

Из результатов исследований следует, что региональное повышение магнитного поля на северо-запад направлено к центру Онежской региональной магнитной аномалии. В основной части острова Кижь поле имеет спокойный характер, что объясняется мощными ледниковыми отложениями (озовые гряды) четвертичного периода. Вдоль берега острова, где четвертичные отложения имеют относительно малую мощность, отмечаются понижения уровня магнитного поля, на фоне которого можно выделить локальные отрицательные аномальные зоны. Такие аномалии отмечены в районе д. Васильево, Ямка, полуострова Наволок, Преображенской церкви, Мохового болота и на северной оконечности острова.

Исходя из опыта ранее проводившихся исследований и по физическим свойствам подстилающих пород, можно утверждать, что понижение магнитного поля связано с присутствием в разрезе осадочных шунгитовых пород. Это дает основание интерпретировать локальные отрицательные аномалии как выходы таких

пород под четвертичные отложения.

Приведенные материалы позволяют сформулировать задачи мониторинга на территории музея-заповедника "Кижь". Так как значения радиационного поля не высокие, то нет необходимости в расчетах дополнительных дозовых нагрузок при посещении туристами музея. Главное внимание необходимо уделять наблюдению динамики поля — служба мониторинга должна контролировать внешнее радиационное поле (глобальные выпадения), радиоактивность завозимых на острова строительных материалов, обращать внимание на то, чтобы донные отложения, извлекаемые при дноуглубительных работах, по возможности бесконтрольно не попадали на охраняемые территории. Изменения радиационной обстановки возможны также при размывах четвертичных отложений и вскрытии погребенных аномальных зон, хотя это и маловероятно.

Для целей регулярного мониторинга полезно составить детальные геохимические карты распределения концентраций естественных радиоактивных элементов (урана, тория и калия), а также выполнить эманационную съемку о. Кижь и Волкострова, которая позволит локализовать отдельные потенциально опасные участки по содержанию радона в воздухе, а также выявить подвальные помещения, в которых возможно повышенное содержание радона.

**Михаил ФИЛИПОВ, Институт геологии КарНЦ РАН**

## ЗМЕИНАЯ МЕККА

В северных широтах, в том числе и в Карелии, фауна рептилий очень бедна и представлена в основном живородящими видами. Но и эти животные в нашей "лесной стране" очень тесно связаны лишь с местообитаниями, открытыми солнечному свету. Поэтому области их распространения ограничены побережьями водоемов, иногда болот, а также вырубками, гарями, лугами, пашнями. Многочисленные луга Кижского архипелага, как остатки прежней сельскохозяйственной деятельности, обеспечили рептилиям оптимальный режим солнечной освещенности, поэтому можно было ожидать здесь высокой численности этих животных.

Исследовательские работы проводились на островах Кижского архипелага с 1990 до 2004 г. по стандартным и оригинальным методикам.

По материалам повторных отловов вычисляли численность методом Бейли, который использует информацию встречаемости меченых змей по трем последовательным ежегодным отловам.

Исследования показали, что фауна рептилий Кижского архипелага крайне бедна.

Мы обнаружили всего два вида из пяти, известных в Карелии. Упоминания о встречах "большой серой ящерицы", рассказы местных жителей о встречах с ужами и веретеницами ("медяноками") в наших многолетних исследованиях не получили подтверждения.

### Обыкновенная гадюка (Vipera berus)

Эта ядовитая змея даже в благоприятных местообитаниях Карелии имеет довольно низкую численность. Она еще в большей степени, чем живородящая ящерица, приурочена к открытым местам, но из-за крупных размеров требовательна к еде (мелкие позвоночные) и укрытиям (температура в зимьях не должна быть слишком низкой) т.к. охлаждение ниже нуля градусов гадюка выдерживает всего несколько дней. По этой причине вид не имеет сплошного распространения, но образует "очаги" в местах с благоприятным сочетанием указанных условий. Кижский архипелага — крупный очаг обыч-



новенной гадюки. На многих островах (Еглов, Волкостров, Кижь, Олены, Букольников, северная часть и мыс Войнаволок о. Клименецкий) оценки встречаемости вида на два порядка больше, чем в среднем по южной Карелии (6-14 экз./га) и приближаются к показателям плотности в центре ареала.

Причины этого состоят в том, что на островах есть большое количество хороших летних и зимних убежищ — "ровниц" (каменных гряд), обилие кормовых объектов — 2 вида лягушек, с высокой плотностью населяющих приозерные болота, и обширные открытые пространства лугов.

На островах Кижского архипелага сложился уникальный комплекс факторов как природных (островная система, смягченный климат), так и антропогенных (открытые луговые пространства, обилие каменных гряд), обеспечивший существенную перестройку и сильное упрощение трофических отношений в островных зооценозах, когда (в северной экосистеме!) доминирует рептилия. В рамках экологического мониторинга важно продолжить исследование этой ситуации, а именно: организовать пристальное наблюдение за состоянием популяции гадюки на о. Кижь методами мечения и повторного отлова, дающих представление об абсолютной численности и структуре воспроизводства вида, изучить трофические отношения и роль гадюки как консумента высшего порядка и продолжить поиск еще одного вероятного обитателя островов — веретеницы ломкой, занесенной в Красную книгу Карелии.

### Живородящая ящерица (Lacerta vivipara)



Широко распространенный по всей Евразии лесной вид. Чем ближе к Северу, тем более предпочитает открытые станции, где особи могут прогреться под лучами слабого солнца. На архипелаге встречается повсеместно. Оценки встречаемости этого многолетнего вида достаточно стабильны. Исследуемые скачки численности в условиях избытка пищевых ресурсов позволяют говорить о том, что обыкновенная гадюка, как активный хищник, играет роль лимитирующего фактора для популяций живородящей ящерицы. Рассматривая тенденции изменения численности нашего вида, можно говорить о ее неизменном снижении по мере зарастания лугов.

**Андрей КОРОСОВ, Петрозаводский университет**

## ОХОТНИЧЬИ ЖИВОТНЫЕ

Интенсивное развитие хозяйственной деятельности привело практически к полному исчезновению естественных мест обитания. В этом отношении проведение фаунистических исследований представляется весьма актуальным. Несомненный интерес представляют охотничьи животные, изучение которых может служить основанием для разработки мер по охране и управлению популяциями видов и наблюдению за ними на охраняемых территориях.

В задачу исследований входило обследование территории заповедника с целью определения видового состава, изучения распределения и численности охотничьих животных. Основные материалы были собраны в процессе полевых работ в 1988, 1994, и 2000 годах. Кроме того, путем опроса местного населения получена дополнительная информация по сезонным миграциям и концентрации животных на исследуемой территории. Анализ материалов, а также архивных и литературных данных показал, что на рассматриваемой территории в настоящее время встречается 23 вида охотничьих зверей и птиц, из числа которых 5 внесены в Красную книгу Карелии. Доминирующим по числу видов является отряд Хищных (52% от общего числа видов). Самым крупным из них является волк.

Во время зимних маршрутных учетов зарегистрировано 15 видов охотничьих животных. Крот, белка-летяга, ондатра, норка американская, выдра, барсук и медведь выявлены путем специальных учетов и опроса местных жителей.

Таким образом, видовой состав охотничьих животных, обитающих на территории заповедника «Кижь», мало отличается от такового смежных территорий. Численность ряда видов охотничьих зверей и птиц низкая (ниже таких же показателей на соседних территориях). Особенно это касается лося, кабана, рябчика и глухаря. В этой ситуации необходим строгий контроль за состоянием популяций охотничьих животных, охрана в разных ее формах и уход за дичью и угодьями.

**Владимир КАНЬШИЕВ, Институт биологии КарНЦ РАН**



## Орнитологическая территория международного значения



Птенцы конюка

Заонежье — один из красивейших районов Карелии, который выделяется по многим показателям, в том числе по значению для сохранения разных видов птиц северной Европы, гнездящихся и пролетающих через Онежское озеро по Беломорско-Балтийскому миграционному пути. Особый интерес представляет фауна многочисленных островов, сконцентрированных в южной части Заонежья — в Кижских шхерах.

Здесь на сравнительно небольшой территории можно встретить практически все виды птиц южной и средней Карелии и самые разнообразные орнитоценозы, как типичные для региона, так и уникальные. Однако островные птичьи сообщества уязвимы и нередко быстро деградируют под воздействием человеческого фактора, влияние которого в шхерах возросло на протяжении всего XX столетия. Особенно большой ущерб природе района нанесло массовое посещение архипелага "дикими" туристами и рыболовами-любителями, которые оставались на ночевку и разжигали костры на мелких островах, иногда прямо в колониях птиц.

После ряда экспедиций, проведенных Институтом биологии КНЦ РАН в 80-е годы, им совместно с музеем был разработан проект охраняемой природной территории с режимом, близким к режиму национального парка. Эти разработки легли в основу положения о "Кижском федеральном зоологическом заказнике", учрежденном в 1989 г. на площади 50000 га.

Полевые работы осуществлялись по отработанным методикам в сроки, оптимальные для оценки численности птиц по голосам поющих самцов (начало июня). В полном объеме они выполнялись: на о. Кижки (луговые станции и поливидовая колония птиц в Мошгубе), о. Долгий (леса дубравного типа с преобладанием липы), о. Черный (уникальная колония чаек-клуш), о. Б. Ламбинский (крупная поливидовая колония чайковых), можжевельные

заросли у д. Середка (полуоткрытые станции), маршрут, пересекающий о. Б. Клименецкий и включающий самые разнообразные ландшафты и биотопы, характерные для Заонежья. В последние годы в систему мониторинга включены также о. М. Леликовский с чрезвычайно разнообразным населением птиц, и о. Бакенный, куда в отдельные годы отселается часть чаек из колонии на о. Б. Ламбинском.

Благодаря многолетним систематическим исследованиям сегодня Кижские шхеры — хорошо известный полигон для изучения многолет-



Конюк

них изменений орнитофауны на северо-западе России. Данные, полученные в ходе этих работ, вошли во многие научные публикации и нашли практическое применение. Так, например, подготовлено обоснование, на основании которого Союз охраны птиц России внес Заонежье в список Ключевых орнитологических территорий России международного значения и обосновано предложение о включении Заонежья в теневой список водно-болотных угодий Рамсарской конвенции. Разработаны рекомендации по организации экологических троп на наиболее интересных участках. В издательстве "Карелия" издана популярная книга "Природа Кижских шхер", а также подготовлен полевой определитель птиц о. Кижки.

Главный результат — подтверждена высокая значимость Заонежья для сохранения популяций многих северо-европейских птиц, и этот район по представлению Союза охраны птиц России включен в общеевропейский каталог важнейших орнитологических территорий международного значения.

Благодаря разнообразию экологических условий в Кижских шхерах встречаются практически все виды птиц, обитающие в регионе вблизи этих шхер, а также северные мигранты, следующие Беломорско-Балтийским пролетным путем. Ведущая

роль принадлежит лесным и водно-болотным птицам. Судя по летним встречам, здесь может гнездиться 172 вида. Размножение 113 из них уже подтверждено находками гнезд и выводков, в том числе за последнее десятилетие найдены птицы, необычные для средней Карелии: кулик-сорока, полярная крачка, малая чайка, бормотушка. В составе орнитофауны много представителей Красных книг Карелии, России и Фенноскандии. В систему мониторинга включены территории обитания и гнездовые участки скопы, орлана-белохвоста, чайки-клуши, чернозобой гагары, большого кроншнепа, белоспинного дятла.

В последние десятилетия депрессию регистрировали в основном у обитателей открытого и полуоткрытого ландшафта. В их числе канюк, пустельга, чибис, сорокопуд-жулан, серая славка, дубровник, которые из "обычных" уже перешли в разряд довольно обычных или редких.

Среди видов, нарастающих численность, преобладают птицы южного происхождения, что ведет к все более заметному "объюжению" местной фауны. За годы наблюдений значительно увеличилась популяция чомги, осоеда, озерной чайки.

Нестабильность и уязвимость островных сообществ делает их объектами, сохранение которых при отсутствии постоянного контроля оказывается под вопросом. В настоящее время оптимальным вариантом является продолжение мониторинга по уже отработанной схеме, который позволяет отслеживать изменения не только численности птиц, но и состояния мест их обитания. Несмотря на значительный объем выполненных работ, еще сохраняются возможности для развития орнитологических исследований и в других направлениях. Так, практически отсутствует информация об особенностях распределения и сроков пребывания в шхерах разных видов вне гнездового периода. И, безусловно, особого внимания заслуживают осенняя и весенняя миграции, во время которых Онежское озеро пересекают тысячи северных птиц, следующих Беломорско-Балтийским пролетным путем.

**Татьяна ХОХЛОВА,**  
Институт биологии  
КарНЦ РАН



Неясыть

## Заонежье — край орхидей

Орхидеи — "произшедшие от Бога". Так звучит несколько вольный перевод этого слова на русский язык. И действительно, орхидеи всего мира с давних времен поражали людей своей неземной красотой и изяществом. Поэтов вдохновляли на создание стихов, художников удивляли многообразием расцветок и форм, и, конечно, не оставляли равнодушными ботаников, которые давали им имена богинь и красавиц.

Орхидные — одно из самых крупных семейств цветочных растений. Представители этого семейства встречаются почти повсеместно. Большинство орхидей — обитатели тропических широт. Так, например, в Америке известно около 8200 видов орхидей. В России произрастает 136 видов орхидных, в Карелии — 25.

Несмотря на столь большое многообразие орхидей в мире, и на их широкое распространение, многие виды этого семейства занесены в Красные книги и находятся под охраной. Ответ на столь необычное несоответствие кроется в своеобразии биологии орхидей. "Путь" от семени до цветущего и плодоносящего растения часто занимает более 10 лет, и на этом пути встречается много трудностей.

Заонежье, отличающееся от соседних территорий практически по всем природным параметрам (климат, геоморфология, почвы, флора, фауна), стало своеобразным пристанищем для большинства орхидей Карелии. Из 25, обитающих в Карелии видов, 24 встречаются в Заонежском флористическом районе и 20 отмечены в Заонежье (Заонежский полуостров и острова Кижского архипелага). Привлекли их, по-видимому, в наши края и мягкий климат, и обилие различных местообитаний, и другие факторы. На островах Кижского архипелага обитают 15 видов орхидей, что далеко не мало и составляет 60% от флоры орхидных Карелии. Часть из них широко распространены и встречаются на многих островах — это Пальчатокоренник пятнистый, Кокушник комарниковый, Тайник яйцевидный, Любка двулистная. Достаточно часто встречается Гнездовка настоящая и, реже, Поллопестник зеленый, Дремлик широколистный, Гудайера ползучая. Очень редко можно встретить Лядья терхнадрезный, Венерин башмачок, Пальчатокоренник Фукса, Пальчатокоренник Траунштейнера, Пальчатокоренник мясо-красный, Гаммарбию болотную и Мякотницу однолистную. Причем 4 вида из отме-



Венерин башмачок



Пальчатокоренник Траунштейнера

ченных орхидных (Венерин башмачок, Мякотница однолистная, Гнездовка настоящая, Пальчатокоренник Траунштейнера) внесены в Красную книгу Карелии, а два из них (Венерин башмачок и Пальчатокоренник Траунштейнера) еще и в Красную книгу РСФСР.

Большинство наших "островных" орхидей встречаются в лесных, особенно прибрежных, и болотных местообитаниях. Исключение составляют Кокушник комарниковый и Мякотница однолистная, занимающие нетипичные для себя местообитания — скальные участки, достаточно часто встречающиеся на островах.

Большинство видов орхидей чувствуют себя на островах Кижского архипелага достаточно комфортно, однако все увеличивающийся поток туристов и наплыв мусора (в прямом и переносном смысле) вызывает опасения за их дальнейшую судьбу. В особенности же это относится к редким и охраняемым и просто редко встречающимся на островах видам орхидей.

Необходимость сохранения нашего культурного наследия, будь то Кижский ансамбль, прялка или головной убор не вызывает сомнений и необходима сохранение окружающей нас природы, будь то великолепный ландшафт или небольшое изящное растение. Ведь отчасти благодаря столь богатому разнообразию природных форм и было создано столь богатое культурное наследие.

**Наталья МАРКОВСКАЯ,**  
региональная общественная природоохранная организация "СПОК"



## АПОЛЛОН, ОГНЕВКА, УСАЧ И ДРУГИЕ

Территория музея-заповедника "Кижки" и заказника "Кижские шхеры" до недавнего времени принадлежала к числу совершенно неисследованных в отношении фауны насекомых. Район Кижского архипелага резко отличается от соседних территорий по структуре лесных насаждений, что обусловлено уникальными природными условиями и исторически сложившимися традициями использования земель в качестве сельскохозяйственных угодий. Постепенный упадок сельского хозяйства в данном районе привел к частичному зарастанию пашен и лугов. В результате сформировалась мозаичная структура с огромным разнообразием местообитаний. Все это позволяло предположить высокую степень своеобразия энтомофауны и обуславливало интерес к ее изучению.

Первые сборы насекомых были сделаны в 1994 году в ряде районов, прилегающих к о. Кижки и на самом острове. Затем в течение 10 лет ис-

следования были продолжены в других районах Кижских шхер, и к настоящему времени охватили практически всю территорию.

В общей сложности в районе исследований было собрано более 7 тыс. экземпляров насекомых. Уже сборы первого года подтвердили удивительное своеобразие местной энтомофауны. Многие найденные здесь виды были впервые зарегистрированы на территории Карелии. Большинство из них — типичные представители луговой фауны, в первую очередь, представители отрядов двукрылых и перепончатокрылых. Дальнейшее исследование, охватившее другие типы местообитаний, выявило дополнительное количество видов новых для фауны Карелии. В настоящее время определено 917 видов насекомых.

Обнаружены популяции ряда луговых видов, имеющих статус охраняемых на территории Карелии, а также во всей Фенноскандии. Среди них особого внимания заслуживает бабочка Мнемозина, или Аполлон черный (*Parnassius mnemosyne* L.). Северная граница ареала этого вида проходит по югу Карелии. Главной причиной уменьшения численности

Мнемозины признано сокращение местообитаний ее кормового растения — Хохлатки плотной (*Corydalis solida* (L.) Clairv.). Нами Аполлон черный обнаружен в большинстве посещенных островов Кижских шхер. Взрослые бабочки встречаются как правило в значительных количествах, но на ограниченной территории.

Кроме Мнемозины на лугах различных островов найдены популяции еще 6 редких видов бабочек и перепончатокрылых насекомых, большинство из которых внесены в Красные книги Карелии (1995), Финляндии (Rassi et al., 2001) и Восточной Фенноскандии (1998). Следует отметить также находки еще двух редких в Карелии луговых видов насекомых. Первый — усач, развивающийся в стеблях травянистых растений семейств зонтичные и сложноцветные. До этого в Карелии были зарегистрированы только две находки на самом юге республики. Другой вид — кобылка трескучая, или огневка. Вид впервые был отмечен в Карелии в конце XVIII века (Озерецковский, 1789) и ранее был, по-видимому, распространен по всей южной части республики, до границы средней тайги. Однако ареал этого

вида, приуроченного к суходольным лугам, в Карелии резко сократился, и в настоящий момент он считается здесь исчезнувшим. Подтверждение находок этого вида явилось бы еще одним свидетельством уникальности Кижского архипелага как места обитания исчезающих видов.

Данные по лесным видам насекомых немногочисленны. Прежде всего стоит отметить 7 видов жуков, связанных с дереворазрушающими грибами и мертвой древесной лиственной, 6 представителей двукрылых, внесенных в Красную книгу Карелии. Семь редких видов перепончатокрылых и три вида двукрылых, связанных с мертвой древесиной осины, известны в Карелии по единичным находкам, а особенности их биологии позволяют говорить о потенциальной уязвимости, поэтому планируется включить их в следующее издание Красной книги Карелии.

Наличие на Кижском архипелаге уникальных видов

насекомых, отсутствующих в других районах Карелии, дает основания ученым-биологам для проведения здесь новых подробных исследований.

**Алексей ПОЛЕВОЙ,**  
**Алексей ХУМАЛА,**  
**Евгений ЯКОВЛЕВ,**  
Институт леса КарНЦ РАН



Аполлон черный



# ПРИТЯЖЕНИЕ КИЖЕЙ

д. Корба. 1951 год



Родилась я в деревне Корба, что в пяти километрах от Кижей. В то время это был Заонежский район Кижского сельского совета, так что свидетельство о моем рождении выдавали в Кижях.

Помещение сельского совета располагалось в большом двухэтажном доме, где сейчас стоит дом Ошевнева. Это был не единственный двухэтажный дом в Кижях. Были там и одноэтажные дома, хозяйственные постройки, бани, амбары, причалы, лодки-кижанки — большие и маленькие. Большие — с тремя парами весел: одни на верхней, вторые — на средней, третьи — кормовые. И паруса у них большие — в носу лодки и на середине. Это рыбацкие "кижанки", которые выезжали на ловлю рыбы в малое Онего, ездили через большое Онего в Петрозаводск. Таких лодок я больше не вижу у Кижских берегов.

В роковой, грозный 1941 год — от роду в один год — вместе с родителями и почти всеми жителями Заонежья меня увезли в концлагерь г. Петрозаводска.

Вернулись мы домой в 1944 году. В то время сообщение поддерживали грузо-пассажирские пароходы: "Роза Люксембург", "Урицкий", "Володарский". Это были черные, дымящие пароходы, шлепающие деревянными колесами, шум от которых был слышен далеко. Выгружали нас (в буквальном смысле) изможденных, измученных голодом, еле передвигающих ноги на причале "Кижь", который был тогда напротив церкви. Без посторонней помощи многие идти не могли.

Я была не по годам маленькая, худющая, "ходячая мумия". Позже, в 3 классе, весила 14 килограммов. Меня выносили на руках. Первое, что я тогда увидела и запомнила на всю жизнь — это летящие купола, очень красивые и мелкие белые облачка. Низа церкви я не видела, поэтому освещенное солнцем, все это летело, переливалось, было похоже на сказку. Потом меня опустили на землю, а я не отрываясь, смотрела вверх.

Позже мама рассказывала, что я долго выспрашивала, что же это такое было. Она вынуждена была свозить меня снова в Кижь. А это осуществить тогда было не так-то просто. Не было лодки, нужно было ее найти, нужно было выбрать пого-

ду без ветра и дождя, освободиться от домашних хлопот, а главное — что-либо приготовить поесть и найти физическую силу, чтоб прогребсти 10 километров на лодке туда и обратно.

Видимо, сильно я надоела своими расспросами, что меня отвезли в Кижь. Тогда и увидела я весь ансамбль целиком. Да еще получила некоторые объяснения от мамы. (Данные о ее рождении и крещении, были записаны в книгах Кижской церкви. Она родилась в д. Корба, там же вышла замуж и прожила в деревне 60 лет).

Память у меня была отличная, поэтому Кижь в различных вариациях, в разные времена года, вижу, закрыв глаза, как будто они стоят передо мной в настоящий момент.

Особенно красив ансамбль весной, когда деревья по берегу еще не дали листьев, а поля позеленели низкой, яркой весенней зеленью, как подстриженной под гребенку. Раннее утреннее солнце освещает купола почти снизу. Они сияют. Церковь возвышается на овальном светло-зеленом холме. Кругом тишина и покой, и ничто ни на озере, ни на острове не мешает взору. Мы — на озере, и это видение — сказка, только уже в 16 лет.

Моментов таких много. Кижь — то летом — в яркую солнечную погоду, то во время бури, дождя, в окружении молний осенью, то зимой — полосками от лыж и саней на мягком спящем снегу, с сильным морозом в кружевах инея, с металлическими куполами, с деревянными, с обшивкой и без нее.

Есть в этом ансамбле много магического, что притягивает к себе и не отпускает всю жизнь.

Анна ЕРМОЛИНА (ИЮДИНА)



С многочисленной родней на погосте. 2000 год

## "МАТУШКА РУСАНОВА УЧИЛА МЕНЯ ХЛЕБ ПЕЧЬ"

КИЖИ В ВОСПОМИНАНИЯХ ЕВДОКИИ СТЕПАНОВНЫ КОСТИНОЙ — ЖИТЕЛЬНИЦЫ ДЕРЕВНИ ЯМКА

**Кижский архитектурный ансамбль. Он полностью поглощает собой внимание сотрудников музея. И, к сожалению, очень поздно мы обратились непосредственно к местным жителям, к их судьбам и событиям, происходившим на их памяти на этом легендарном острове.**

**Как интересно и красочно могут они поведать о себе, о своей жизни и многом-многом другом...**

**Всего лишь 6 лет назад состоялась моя встреча с кижанкой, жительницей деревни Ямка — Евдокией Степановной Костиной 1914 года рождения, красивой, интеллигентной, женщиной. На удивление памятливая собеседница в свои 84 года, она легко и просто вспоминала прежних хозяев домов, когда-то теснившихся рядом с кижскими церквями, словно оживие их своими воспоминаниями для нас, ничего не знавших об этом раньше.**

Рассматривая фотографию Кижского погоста 1926 года, Евдокия Степановна вспоминала:

— Первый дом принадлежал врачу Ягодину Василию Алексеевичу. Он был из Чувашии. Тогда ему было годам к 60 (родился он приблизительно в 1884 году). Ездил по Кижам, принимал больных на погосте. Жена была акушеркой. Звали ее Анной Степановной.

Дом был перевезен на погост в Кижь из деревни Боярщина примерно в 1927 году. У них было два сына трех и пяти лет. Старшего возили в школу с 8 лет в Жарниково. В первой половине дома, обращенной к погосту, жили Ягодины.

С 11 лет была у них в прислугах и одновременно работала санитаркой в поликлинике, которая была в деревянном доме в виде простой комнаты. Делала порошки, убирала, кипятила, меняла белье, ставила банки, горчичники ставила на поясницу, давала порошочки от живота, делала уколы, — все умела делать. Получала за это 7 рублей 50 копеек. Работала у Ягодиных 8 лет (с 1925 по 1933 годы **прим. авт.**).

Затем вместе с Ягодиными перевели меня на Олений остров, там было много рабочих на известковых разработках, были и больные. На Оленьем острове мы проработали 3 года. Вскоре Ягодины уехали в Чувашскую АССР. А сначала-то они уехали в отпуск. В доме осталась жить Комарова Евдокия Васильевна, фельдшер из Шалы. Я-то после отъезда Ягодиных в Чувашию опять уехала на Олений остров. Вместо меня стала работать Лебединская — пожилая, старенькая, падала все: была толстая, пухлая.

Во втором доме жили Васильевы. Михаила Васильевича задушило ветряной колхозной мельницей: затянуло пальто и к валу притянуло тело, спохватились поздно.

Третий дом был Русановых — попов дом. Матушка Русанова учила меня хлеб, булки печь. Их всех выселили, и они уехали в Петрозаводск. Наверху у Русановых было две больших комнаты. Из одной комнаты вела лестница прямо на кухню. В доме Русановых жили две семьи. Вторая семья была Ивана Федорова из деревни Жарниково. Сейчас в Ленинграде Андрей из этой семьи работает большим начальником.

На Кижском погосте были похоронены рядом со Спасовой церковью, чуть ниже, мои дедушка, бабушка, сестра, брат. Мамину могилу помню, но все там раскопано.

В сторожке жил сторож Ярыгин с Оятевщины. Магазин был на погосте, рядом с домом Русанова. Пароход приставал к пристани с амбарами. В амбарах держали товары для магазина: крупу, муку, консервы, пряники, всё — всё... Продавцами были: Клинов Петр Иванович из Малькова, Выоронин Федор с Волкострова, Иванушков Егор Герасимович с Пустого берега.

На острове был создан колхоз "Северная искра". Сельсовет был расположен на погосте за домом Лыжиной Марии из деревни Мальково, рядом с домом Русановых.

Еще на погосте стоял большой дом. В нем жил Киселев из Леликова (дом сгорел до войны). Стоял еще и дом Пяльтиных. А еще Тестениковы из Боярщины жили на погосте.

В одном из домов на погосте жили Рябинины Михаил Кирикович с женой Ольгой Ивановной, они работали в колхозе. В их доме была почта, и жили Костины около одного года.

Колхоз был большой. Молодежи было очень много, дети любили играть в лапту.

Зимой Иордана делали у причалов на погосте. Колокола очень хорошо звонили. Звонил и Никита Маньшин, покойничек. В деревне Ямка был колхоз имени Куйбышева. Все коровы и кони из колхоза паслись в Малькове. Коней привозили на лодке. По деревне коровы и кони не ходили: их гоняли по специальной дороге жители деревни по очереди к Бачуриным и на Оятевщину, куда ездили поить и доить коров утром и вечером.

Раньше здесь каждый знал свою поляну, негде было пройти: берегли землю. Раньше был порядок. Деревня была чистенькая. Никогда не годится сейчас, как на острове заповедник сделали. В Подъельниках богатые Киселевы жили: у них мужиков было очень много, они делали соймы и лодки.

В начале войны на погосте было видно зарево над Петрозаводском, когда город горел. Было ясно, светло, как будто свет зажгли. А перед началом-то войны ёлочка — комнатное растение — цвело мелкими цветочками: к плохому это!

Партизаны жили в 1941 году на погосте в доме Ягодина: в одной половине был сельсовет, а в другой — партизаны. Муж — Костин Алексей Андреевич работал председателем сельсовета. В партизанском отряде много мужиков было.

Тогда же, в 1941 году, колокола спустили с колокольни. Спускали большой колокол Николай Биканин из Волкострова. Спускали колокола на досках: сначала колокол опустили на доски, перекинутые на опоры звонницы, а затем, подвинув на край, бросили на землю. Как колокол спустили, так земля вся затряслась. Большой колокол до половины в землю ушел. Позже дети в этой глубокой яме прятались, когда в прятки играли. Колокола сняли, чтобы они финнам не достались и увезли на большом судне неизвестно куда.

Во время оккупации острова финны привезли на Олений остров целую баржу своих финнов. Они хорошо жили на Оленьих островах. Много было семей. А затем их опять на барже в 1941 году увезли куда-то.

А потом и нас на лодках увезли, но нас бомбили: самолеты финские летали и сбрасывали бомбы. Вокруг лодки сбрасывали бомбы. Мой муж, хозяин сказал: "Я своих детей на поругание финнам не оставляю". Мы весь скот вырезали и мне дали мяса, а я еще на пекарне работала, так целую навозочку печенья напекла. И мы на моторке доплыли сквозь бомбежки до Песчаного. Детям моим было: 6 месяцев, 2 и 4 года. Приехали в Песчаное, а Песчаное тоже бомбят, поехали в Колово. В клубе — народу — не пройти! Затем нас увезли в Каргополь, а уж после до Няньдомы везли на лошадах и на машинах. Дочка в больнице умерла: вымерзла в больнице. Просила все пить. Дети дали ей холодной воды из графина: она и померла.

В оккупированных Кижях финны забрали в деревне коров. Людей тоже забирали. Вокруг нашего дома, муж-то был председателем сельского совета, пулеметы финны расставили: искали его, но он уехал раньше. Весь дом финны истыкали штыками: искали его. Одну мою золовку финны расстреляли.

После войны Никита Григорьевич Маньшин вел в церквях Кижского погоста службу.

Когда начали заповедник на острове устраивать, стали всех выселять. Нас хотели выселить на Подъельники в дом Киселевых. Выселяли по телеграмме, зимой. Вещи велели собирать на чердачок. В сельсовете дали лошадей и оценили их дом, но Моталев Борис Васильевич (зам. директора музея) не стал трогать дом. Мы уехали в Ленинград, а летом выехали в Кижь и дом не согласились передать музею, да так и живем в нем, приезжая на лето из Санкт-Петербурга.

**Позднее дочь Костиных — Галина Алексеевна работала на погосте в музее "Кижь" и до сих пор хорошо вспоминает директора Вилхо Арвидовича Ниему.**

**По воспоминаниям Е.С. Костиной знаменитая деревня Наволок, где записывались былины Т.Г. Рябининой, располагалась тремя домами с окнами, обращенными в сторону погоста. В деревне жили: Столбовы, Клавдия (фамилия не вспоминала), Пяльтин Василий. Крайний дом, ближе к горе, использовался под молокозавод. Молоко привозили из колхозов ("Молокозавода до войны не было, а только после войны"). На месте молокозавода до сих пор видна широкая и глубокая яма.**

**Подготовила Виола ГУЩИНА, ст.н. сотрудник отдела истории и этнографии**

**От редакции. Подобные сведения особенно ценны для музея, так как мы получили информацию, ранее нам неизвестную. Для музея-заповедника особенно важно хранить народную память, ускользающую от нас со временем вместе с ее носителями.**



## Ярких красок и вдохновения, "Кижская палитра"!

9 марта в Лекционно-выставочном комплексе музея-заповедника для детей и их родителей был праздник. В очень теплой и почти домашней обстановке была открыта первая музейная студия материального художественного творчества "Кижская палитра".

Перед началом ее работы детей приветствовала директор музея Е.В. Аверьянова, пожелавшая всем открытий, интересных занятий и встреч с островом Кижь. Встречи с всемирно известными памятниками архитектуры у детей обязательно будут, когда они со своим руково-



их родители приходят сюда на свидание с прекрасным. Хочется, чтобы у детей со временем не наступило разочарования. Безусловно, сопричастность с великой русской культурой не всех из них сделает художниками. Но обязательно поможет им стать более богатыми духовно. Для этого и начал музей этот не простой, но так необходимый сегодня проект.

Если у вас возникнет желание привести своего юного художника в музейную студию, звоните по телефону 77-51-16.



дителем С.А. Петряковой будут выезжать на пленэры.

До того, как непосредственно начать выполнять первое творческое задание, малыши играли вместе с детской группой Фольклорно-этнографического театра музея. И после веселой зарядки дети взяли в руки кисти. Обмакнули их в краски, и началось буйство детской фантазии!

Занятия в студии уже идут по своему расписанию, но каждый раз, когда видишь в музее маленьких наряженных детей, понимаешь, что и они, и



## ШИРОКАЯ МАСЛЕНИЦА, МЫ ТОБОЮ ХВАДИМСЯ

В декабре 1994 года при поддержке музея-заповедника "Кижь" в детском саду №108 "Снежинка" Петрозаводска была создана первая в нашей стране музейно-образовательная развивающая среда. Тогда в одном из помещений этого детского сада был воссоздан интерьер крестьянской русской избы по образцу исторического памятника — дома Ошевнева на острове Кижь. Самобытность "избы" была подчеркнута подлинной деревянной утварью, игрушками и реконструированным традиционным интерьером. Безусловно, наличие музейно-образовательной развивающей среды сразу поднял статус детского дошкольного учреждения. Древянка — спальный район, и зачастую многие родители — кто из-за нехватки времени, кто по причине отсутствия денег — не имеют возможности вывезти ребенка в центр, где располагаются основные культурные места нашего города. И МДОУ №108 стремится восполнить этот пробел, постепенно превращаясь в своеобразный локальный культурно-образовательный центр Древянки. Сотрудники этого дошкольного учреждения занимаются экскурсионным обслуживанием детей из других садов и школ микрорайона Древянка и города, проводят Дни открытых дверей. Кроме того, детский сад проводит праздничные мероприятия согласно датам православного и исторического календаря. Например, детский сад ежегодно организует целое театрализованное представление празднования Масленицы. Рассказывает Светлана ЛЕОНТЬЕВА, педагог-организатор музейной деятельности ДОУ №108:

— Празднование Масленицы уже давно стало традицией нашего детского сада. Так, всю "масленичную" неделю, с 7 по 12 марта этого года, мы посвятили праздничным мероприятиям.

В понедельник Масленица на санках приехала к детям, которые с восторгом привечали и чувствовали краснощековую красавицу. Чтобы порадовать девицу дети с энтузиазмом соорудили ледяные скульптуры, горки.



На следующий день мы "заигрывали" с весной. Зазывали ее в гости. Как в былые времена, девочки и мальчики лепили из теста жаворонков. По традиции во вторник ребяташки рядились и пугали зиму. Среда масленичной недели — день-лакомка. За угощение отвечали наши повара, которые порадовали нас ароматными блинами. Воспитатели накрывали стол особым способом.

В четверг действие развернулось прямо на улице. Дети катались на лошадках, распевая песни и веселясь. В масленичный четверг у нас принято строить снежные городки, играть со снегом — в "снежки", малышня лепит куличики. Все эти действия символичны, так они приближают детей к Матери-Земле, которую они будят от зимнего сна. Чтобы Земля дала будущим летом хороший урожай, ее надо заранее об этом попросить, что дети и делали. Вечером мы принимали гостей — детскую группу фольклорно-этнографического театра музея-заповедника "Кижь". В пятницу мы веселились в своем кругу. И, наконец, прощенное воскресенье. На праздник "Проводы зимы" скоморохи созвали детей, сотрудников детского сада, жителей микрорайона Древянка. Кульминацией масленичного гулянья стало сжигание чучела Масленицы и угощение блинами.

Все традиции празднования Масленицы постепенно переключаются в семью. Родители поддерживают традиции и после окончания их детьми детского сада. Наши выпускники — частые гости воскресных праздников. Для детей и взрослых Масленица — это всегда яркое, незабываемое событие в жизни.

## ПРИКОСНОВЕНИЕ К БЛАГОДАТИ

2 марта 2005 в Лекционно-выставочном комплексе музея-заповедника "Кижь" состоялась встреча с известным карельским писателем и философом, профессором Юрием Линником.

Творческая встреча прошла при полном зале. По окончании встречи Юрий Владимирович поделился с нами своими эмоциями от общения с любителями его поэзии.

— Ваше впечатление о встрече?

— Я очень благодарен музею-заповеднику "Кижь" за внимание к моему творчеству. Я люблю общение, это моя жизнь. Это первая встреча в г. Петрозаводске за последние 15 лет!



— Что для Вас "Кижь"?

— Это прикосновение к благодати. Я еще до конца не понял Кижь, они неисчерпаемы, бездонны, а тайны еще не раскрыты.

Моя любовь к Русскому Северу началась с Заонежья. Я люблю Русский Север, потому что я романтик! В культуре Русского Севера огромную роль сыграл фольклор. Русский Север отразился на моем творчестве. Я обожаю Кижь, о Кижях мною написано немало, и еще будет написано!

Галина ЗАХАРОВА,  
зав. лекционно-выставочным комплексом



## Экскурс в историю острова

В конце февраля презентационно-выставочный центр музея-заповедника "Кижь" посетили иностранные студенты Северо-Европейского открытого университета (СЕОУ) Петрозаводского государственного университета.

Многие студенты специально прибыли в Карелию для изучения русского языка и богатейшей культуры Русского Севера. И, безусловно, изучать традиции и историю народа лучше всего, используя непосредственное общение с памятниками и музейными предметами, отражающими историческую культуру определенного



региона. Именно такой интерактивный подход в актуализации историко-культурного наследия применяется в музее-заповеднике "Кижь".

Иностранные студенты из Ирана, Германии, Ливана, Вьетнама, Турции, Дании, Швеции посетили выставку "Народное декоративно-прикладное искусство", где широко представлены вышивка и ткачество Заонежья и Пудожья. Старший научный сотрудник отдела истории и этнографии музея-заповедника "Кижь" Людмила Трифонова увлекательно и интересно рассказала иностранцам об истории костюма жителей русских регионов Карелии, о традиционном жизненном укладе заонежского крестьянства. Перед гостями выступили участники Фольклорно-этнографического театра музея-заповедника "Кижь", продемонстрировав вокальное и хореографическое искусство Русского Севера.

Иностранные студенты живо интересовались историческими деталями. "Мы словно окунулись в ваше прошлое — это очень важно для нас, людей, пытающихся понять русскую ментальность. Русское мастерство, в частности вышивка, потрясает. Это очень красиво", — сказала Нга Ле, студентка из Вьетнама. По окончании встречи студенты сделали групповой снимок с сотрудниками музея "Кижь" на память о занимательном путешествии в историю Русского Севера.

Ольга ГАЛУШКИНА

## На пути к Палеострову



3 марта 2005 года в Лекционно-выставочном комплексе музея-заповедника "Кижь" состоялась презентация видеofilm "На пути к Палеострову". Презентация фильма являлась благотворительной акцией. Ее организаторы и участники — сотрудники КарНЦ РАН, члены создающегося попечительского Совета по восстановлению Толвуйского прихода. Музей-заповедник "Кижь" активно поддержал эту инициативу, так как одно из приоритетных направлений деятельности музея — возрождение и сохранение исторического наследия Заонежья.

Видеоматериалы для фильма были сняты в ходе паломнического похода на Палеостров. Авторы фильма — сотрудники Института языка, литературы и истории КарНЦ РАН В. Кузнецова и Б. Бовин, а также журналистка ГТРК "Карелия" Т. Шидловская. Видеооператор — один из паломников А. Звягинцев.

21 сентября прошлого года в День Рождества Пресвятой Богородицы к берегу Палеострова пришвартовалась шхуна "Корела" с десятью паломниками на борту. Странствующие богомольцы прибыли в древний Палеостровский монастырь, который известен с XVI века. Основал Палеостровскую обитель преподобный Корнилий, чьи святые мощи захоронены на месте, где когда-то стояла церковь Рождества Пресвятой Богородицы. Сегодня от церкви осталась лишь небольшая часть стены с аркой. Над тем местом, где сейчас находятся мощи святого Корнилия, Палеостровского Чудотворца, паломники решили поставить крест. Все время своего пребывания паломники провели в неустанных молитвах. Позже они отправились в старинное заонежское село Толвуя, посетив храм святого мученика Георгия Победоносца. Дальше путь паломников лежал в деревню Загубье, где в данное время возводится новая часовня. Погода путешественникам благоприятствовала, и фильм получился очень ярким, красивым, полным теплых пейзажей золотой осени.

Цель фильма — предоставить широкой общественности информацию об истории и современном состоянии Палеостровского монастыря, судьба которого связана с историей Заонежья. Сам фильм создан в благотворительных целях для сбора средств от его продажи на ремонт церкви Святого Георгия в селе Толвуя.

В презентации фильма "На пути к Палеострову" приняли участие священник Александр Невского кафедрального собора отец Константин (Савандер), члены общественной организации "Земля Заонежья", а также школьники — победители конкурса "Рождественская открытка".

Соб. инф.



## ПРЕКРАСНЫЕ МГНОВЕНЬЯ



Восторг. Это первое, что испытываешь, оказавшись на фотовыставке музея "Кижь" "Мгновения жизни", посвященной природе острова. Восторг от того, как увидели участники фотоконкурса этот непостижимый живой мир. Благодаря им в очередной раз понимаешь, насколько он хрупок и незащищен. От человека с его техногенными возможностями зависит, будут ли следующие поколения иметь возможность увидеть нашу природу живой или о ней останутся в памяти лишь подобные этим фотографиям красивые воспоминания.

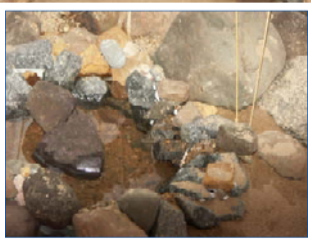
Не каждому дано увидеть и остановить прекрасные мгновения жизни. Особое чутье и особый взгляд на все, что окружает нас вокруг, отличает тех, кто осознанно берет в руки фотокамеру, чтобы не только для своего удовольствия в нужный момент щелкнуть ее затвором. Не скажешь птице: "Внимание! Снимаю!" или солнцу: "Подожди, не всходи". Важно оказаться в нужном месте в нужное время, когда объект съемки, цвет и свет сходятся вместе. Это удалось многим участникам фотоконкурса, объявленного музеем-заповедником в декабре прошлого года. На конкурс было подано более 250 работ по пяти номинациям. Из них конкурсная комиссия выбрала 45 лучших, которые и представлены на открывшейся выставке. Она будет работать в Лекционно-выставочном комплексе на ул. Федосовой, 19 до 10 апреля.

Практически все участники конкурса и выставки — непрофессиональные фотографы. Не смогли остаться в стороне и сотрудники музея-заповедника, чаще других соприкасающиеся с кижской природой. Лучшими были названы работы Юлии Матросовой, Юрия Протасова, Александра Артемьева, Сергея Филленко, Натальи Шевелевой, Марии Смирновой, Алексея Савельева, Бориса Бойцова.

Но не только фотоработами привлечательна выставка "Мгновения жизни". Дизайнерское и художественное решение по оформлению пространства выставочного зала, предложенное Светланой Петряковой и Юрием Пермяковым, светлое и теплое, сразу погружает всех посетителей в мир красоты, в мир непостижимой планеты Кижь. Находясь в городском зале, чувствуешь тепло песка, шелест сухой травы, звенящий воздух острова и плеск онежской волны.

Хорошее начинание, старт которому был положен фотоконкурсом по инициативе начальника отдела природы Юрия Протасова, было продолжено Презентационно-выставочным центром музея и красивым итогом его стала открывшаяся выставка, над которой работал творческий коллектив во главе с заведующей выставочным сектором Мариной Кочетыговой.

Очередной социо-культурный проект музея должен привлечь внимание городских жителей — и взрослых, и детей, тем более, что для особо любознательных на выставке будут проводиться лекции по экологическому мониторингу на острове Кижь, встречи с фотографиями и интерактивные занятия для детей. Интересующую информацию можно получить по телефону 77-51-16.



Спонсор издания



ИЗДАТЕЛЬСТВО И ТИПОГРАФИЯ

Газета «Фавор»  
распространяется БЕСПЛАТНО  
совместно с газетой «Кижь».

### ПОЗДРАВЛЯЕМ!

Валерия Александровича  
СЕРАПИОНОВА

С ЮБИЛЕЕМ!

Желаем крепкого здоровья, счастья,  
успехов в труде, надежных друзей!

Спасо-Кижское Патриаршее Подворье  
и его настоятеля  
священника Николая ОЗОЛИНА

С ВЫХОДОМ

Первого номера православной  
газеты «ФАВОР»!

Желаем творческих успехов!

## КИЖИ — МАСТЕРСКАЯ ДЕТСТВА — 2005

Ежегодно, с 1994 года на о.Кижь проходит Республиканский детский музейный праздник "Кижь — мастерская детства", который стал за эти годы и одним из самых популярных и любимых праздников для жителей республики.

Республиканский детский музейный центр и его учредители: Федеральное государственное учреждение культуры "Государственный историко-архитектурный и этнографический музей-заповедник "Кижь", Министерство образования и по делам молодежи Республики Карелия, Министерство культуры и по связям с общественностью Республики Карелия, администрация г. Петрозаводска, МОУ "Державинский лицей", при участии Республиканского центра национальных культур — проводят XII Республиканский детский музейный праздник

### КИЖИ — ОСТРОВ ИГРИЩ. ИГРА. ИСТОРИЯ И СОВРЕМЕННОСТЬ

Двенадцатый Республиканский детский музейный праздник на о. Кижь продолжает цикл детских музейных праздников, направленных на постижение подрастающим поколением многогранной культуры народов Севера, на творческое развитие ребенка, семьи на основе исторических, этнокультурных традиций, на деятельное участие детей в освоении культурного и исторического наследия.

Впервые XII Республиканский детский музейный праздник проводится в два этапа:

1-й этап — Фестиваль народной игры — в городе Петрозаводске 21 мая на площади Кирова с публичным подведением итогов конкурсов и широкой праздничной программой.

2-й этап — Республиканский детский музейный праздник "Кижь — остров игрищ", 12 июня на острове Кижь.

В рамках подготовки и проведения праздника объявляются конкурсы:

- "Сохрани игру для потомков",
- "Игры с песнями и хороводами" (для фольклорных коллективов),
- "Игра — реконструкция исторических событий" (ролевые игры),
  - "Игра — ты спорт!",
  - "Домашняя семейная игра",
  - "Игра в объективе фотоаппарата",
  - "Историческая самодельная игра и игрушка",
  - "Компьютерная игра",
  - "Игра в изобразительном искусстве",
  - "Сюжетная подражательная драматическая игра",
  - "Сыграй в одну игру!",
  - "Игры народов мира".



ЗАЯВКИ И РАБОТЫ НА УЧАСТИЕ В КОНКУРСАХ ПРИНИМАЮТСЯ ДО 20 АПРЕЛЯ 2005 г.

Сдать заявки и работы, получить консультации, подробные условия конкурсов вы можете по адресам: 185035, г. Петрозаводск, пл. Ленина, 2 Республиканский детский музейный центр, ежедневно, кроме выходных дней, тел. 78-26-96, пл. Кирова, 10 а, Инфоцентр.

ПРИГЛАШАЕМ ДЕТЕЙ, ПЕДАГОГОВ, РОДИТЕЛЕЙ ПРИНЯТЬ УЧАСТИЕ В ПРАЗДНИКЕ!

### ВНИМАНИЕ, КОНКУРС!

Музей-заповедник «Кижь» объявляет конкурс на лучшую публикацию в региональных печатных и электронных СМИ.

КОНКУРС ПОСВЯЩЕН 40-ЛЕТИЮ МУЗЕЯ-ЗАПОВЕДНИКА.

За подробной информацией обращаться по адресу: пл. Кирова, 10а, сектор по связям с общественностью (телефоны: 78-00-87, 78-35-91)

## АПРЕЛЬ

### Календарь мероприятий, событий, встреч

- 31 марта — 2 апреля** ул.Федосовой, 19  
Программа повышения квалификации "ПЕРСОНАЛ МУЗЕЯ XXI ВЕКА".  
Цикл лекций "Экономико-правовые аспекты управления в сфере культуры"  
(лекции читает Игнатъева Е.Л., г.Москва).
- 1 — 10 апреля** ул. Федосовой, 19  
Фотовыставка "МГНОВЕНИЯ ЖИЗНИ".
- 1 апреля** ср.шк.№2 (г.Пудож)  
Семинар "РАЗВИВАЮЩИЕ ПРОГРАММЫ ДЛЯ ДЕТЕЙ В РУСЛЕ МУЗЕЙНОЙ ПЕДАГОГИКИ".
- 1 апреля 15.00** пл. Кирова, 10а, Выставочный зал  
Открытие выставки "СЕМЬ ЧУДЕС ЗАОНЕЖЬЯ"  
Из фондов Медвежьегорского городского краеведческого музея.
- 6, 13, 20, 27 апреля** пл.Кирова, 10а, Конференц-зал  
19.00 — 21.30  
Курсы подготовки экскурсоводов.
- 11 апреля 16.00** пл.Кирова, 10а, Инфоцентр  
Открытие выставки к Международному Дню памятников и исторических мест.
- 12 апреля 15.00** ул.Федосовой, 19  
Открытие выставки Всеволода и Евгения ВАХРАМЕЕВЫХ, художника и архитектора.
- 19 апреля 13.30** ул.Федосовой, 19  
Лекторий "ПРЕДМЕТНЫЙ МИР КУЛЬТУРЫ".  
История обыкновенных вещей. О чем поведала старая фотография.
- 21 апреля 17.00 — 18.00** пл.Кирова, 10а, Инфоцентр  
Заседание правления общества "ЗЕМЛЯ ЗАОНЕЖЬЯ".
- 21 — 22 апреля** ул.Федосовой, 19  
Семинар "10 ЛЕТ ЭКОЛОГИЧЕСКОМУ МОНИТОРИНГУ МУЗЕЯ-ЗАПОВЕДНИКА "КИЖИ".  
Итоги, проблемы, перспективы".
- 26 апреля** ул. Балтийская, Школа № 2 (база РДМЦ)  
Конкурс экспозиционного творчества школьных музеев "ВОЕННАЯ РЕЛИКВИЯ", посвященный 60-летию Победы.
- 27 апреля 10.00 — 16.00** ул.Федосовой, 19  
Семинар для педагогов "РЯБИНИНСКИЕ ЧТЕНИЯ".

### ЧИТАЙТЕ В СЛЕДУЮЩЕМ НОМЕРЕ:

- Кижане — участники Великой Отечественной войны
- На пути возрождения духовности — восстановление церкви в с. Толуя
- Открытия и находки — первая экспедиция научных сотрудников музея
- Семь чудес Заонежья в музее «Кижь» — выставка из фондов музея Медвежьегорска

Газета «Кижь» издается на собственные средства музея-заповедника «Кижь». Тираж 999 экз. Отпечатана в типографии ООО «Скандинавия».

Директор музея-заповедника «Кижь», заслуженный работник культуры РФ, заслуженный работник культуры РК Е.В. Аверьянова.

Ответственный редактор Л.В. Шилова. Ответственный за выпуск Елена Добрынина. Дизайн, верстка — Ирина Панкова. Фото из фондов музея-заповедника «Кижь».

Адрес: 185035, г. Петрозаводск, пл. Кирова, 10а.

Тел.: (814 2) 78-48-51, 78-35-91; <http://kizhi.karelia.ru>

Перепечатка материалов только с разрешения редакции.