



## СИБИРСКИЙ МУЗЕЙНЫЙ ФОРУМ: КАК СОХРАНИТЬ НАЦИОНАЛЬНУЮ КУЛЬТУРУ



20-21 февраля в Красноярске состоялся Сибирский музейный форум «Культурное наследие и стратегии регионального развития». Приурочен форум был к 120-летию Красноярского краевого краеведческого музея. Участие было представительным — на форум были приглашены члены Президиумов Союза музеев России и Российского комитета ИКОМ. Карелию на форуме представляли директор музея-заповедника «Кижь» Э.В. Аверьянова и директор музея ИЗО Н.И. Вавилова.

Одним из главных выступлений на форуме стало выступление Президента СМ России, директора Государственного Эрмитажа М.Б. Пиотровского «Тупики музейной жизни», который остановился на серьезных недостатках законодательства в области культуры.

По его мнению, главным звеном в культурном законодательстве страны должен являться закон «Основы законодательства Российской Федерации «О культуре», однако принятый еще до вступления в силу Конституции Российской Федерации и Гражданского Кодекса Российской Федерации этот документ с внесенными в него бесчисленными поправками практически полностью утратил это свое значение. Результатом этого является разрозненность законодательных актов в сфере культуры, противоречивость понятийного аппарата, декларативность многих норм и, как следствие, низкая эффективность правового регулирования в данной сфере.

«Гораздо более серьезную угрозу для сохранения и развития отечественной культуры, нежели существующие недостатки в самом законодательстве о культуре, представляет отношение к этой части российского законодательства как к законам «второго сорта». Такое отношение характерно как для самих законодателей, так и для большинства субъектов законодательной инициативы.

Происходящая в последние годы модернизация отечественного законодательства со всей очевидностью направлена на планомерный отказ государства от выполнения своих конституционных полномочий в отношении культуры и культурно-исторического наследия. Следствием такой не декларированной, но реализуемой политики стало катастрофическое падение уровня общего гуманитарного образования, замещение великой русской классической культуры чудовищным по объему и характеру потоком т.н. шоу-бизнеса, варварское и безнаказанное разрушение культурно-исторического наследия страны, что грозит превращением Общества в Толпу — а это уже не вопрос культуры, а проблема национальной безопасности.

В сложившейся ситуации представляется необходимым в максимально короткие сроки разработать и внести в Государственную Думу Российской Федерации согласованный со всеми профессиональными сообществами проект федерального закона «О культуре».

Сегодня совершенно очевидно, что одна из главных задач данного закона — это установление четкого, недвусмысленного перечня видов культурной деятельности, регулирование для которых обладает выработанной спецификой.

Трудно ощущать себя частью великой культуры, когда обнаружива-

ешь все, из чего эта культура складывается, в разделе Общероссийского классификатора видов экономической деятельности под милым названием «Предоставление прочих коммунальных, социальных и персональных услуг». В этом разделе между «удалением сточных вод и отходов» и «деятельностью служб знакомств и разместились все отечественное искусство, профессиональное и народное творчество, сохранение культурного наследия, все музеи, библиотеки, архивы нашей страны под общим заголовком «Деятельность по организации отдыха и развлечений, культуры и спорта».

Такой подход (наверное, вполне уместный с точки зрения меры участия отечественной культуры в создании внутреннего валового продукта) не может и не должен сохраняться.

Данный закон должен исходить из аксиомы о том, что цивилизация и культура являются собой тождество, что никакое развитие (ни политическое, ни общественное, ни экономическое) без культуры невозможно, что Россия только тогда будет действительно великой культурной державой, когда права граждан в сфере культуры будут не только декларироваться, но и реально (материально, финансово, законодательно) обеспечиваться государством путем формирования, поддержки и развития единого культурного пространства страны, безусловного сохранения богатейшего материального и духовного культурного наследия народов России, продвижения российской культуры и культурного наследия в мире, формирования у граждан страны знаний и чувств уважения, любви и ответственности в отношении российской культуры, ее культурного наследия, русского языка.

Президент Российской Федерации Д.А. Медведев, обращаясь с ежегодным Посланием к Федеральному Собранию Российской Федерации, поставил в ряд незыблемых базовых ценностей России культуру всех народов нашего Отечества, а в число приоритетов — достижение лидирующих позиций в культуре и искусстве, поддержку национальных традиций и культуры всех народов России как залог стабильного, цивилизованного развития всей страны», — сказал М.Б. Пиотровский.

Считая абсолютно недопустимым для России отказ государства от реального, действенного участия в обеспечении сохранения культурного наследия народов Российской Федерации и, соответственно, деятельности музеев в России, участниками был принят Меморандум Сибирского музейного форума.

В Меморандуме отмечается, что «сохранение более чем 80-миллионного музейного фонда страны невозможно без законодательного признания выполнения музеями страны государственной функции обеспечения сохранности и целостности Музейного фонда Российской Федерации».

Испытывая чувство ответственности перед будущими поколениями сограждан, участники форума высказали важнейшее на сегодня требование к государственной власти: необходимость сохранения культурного и духовного наследия народов Российской Федерации, которое должно входить в число национальных приоритетов Российской Федерации как один из существенных факторов национальной безопасности, государственной целостности и общественной стабильности России.

Было принято решение направить данный Меморандум президенту и председателю правительства РФ, в обе палаты Госдумы России.

По материалам форума подготовила Елена ДОБРЫНИНА



### КИЖИ КИЖИ КИЖИ ГЛАВНЫЕ НОВОСТИ

● В рамках проведения Дней Республики Карелия в Санкт-Петербурге в Государственном музее истории Санкт-Петербурга состоялась презентация детской интерактивной выставки музея «Кижь» «Путешествие в страну двух эпосов».

● В Москве прошла конференция «Креативные технологии в научных музеях» и Круглый стол «Проектирование музеев науки», а также церемония награждения победителей Второго всероссийского грантового конкурса «Научный музей в XXI веке» Фонда некоммерческих программ Дмитрия Зимина «Династия», в которых приняла участие Т.В. Павлова, нач. отдела сохранения и мониторинга природного наследия музея-заповедника «Кижь».

● По инициативе Госдумы РФ с участием ЗС РК и Министерства образования республики в Карельском кадетском корпусе прошел Круглый стол «Общественная экспертиза опыта патриотического воспитания школьников в Республике Карелия». Среди учебных заведений, с которыми познакомились гости, были и МОКи музея «Кижь» — «Родник» в СОШ №43 и «Крестьянская изба» в д/о № 108. С докладом «О роли ДМЦ музея «Кижь» в духовно-нравственном воспитании подрастающего поколения» выступила Л.В. Шилова.

● На Покровской церкви Плотницким центром начаты работы по установке второй очереди инвентарных строительных лесов для реставрации центральной главы памятника.

● Начался республиканский конкурс III Фестиваля музейно-образовательных занятий и программ «Наследие — детям», который пройдет с марта по октябрь. Основные темы 2009 года посвящены нематериальному культурному наследию и деревянному зодчеству Карелии.

● В рамках музейного лектория «Живая старина народов Карелии. Эпос, музыка, танцы» состоялась лекция «Великий пост. Былины, баллады, духовные стихи» с участием фольклорно-этнографического театра музея.

● В Инфоцентре музея состоялась презентация передвижной выставки «Маленький остров планеты Земля» для учителей биологии, географии, экологии Петрозаводска, подготовленной отделом сохранения и мониторинга природного наследия музея-заповедника «Кижь».

● На Детском форуме сайта музея объявлен новый Интернет-конкурс «Пасха — праздник праздников» по двум номинациям: «Пасхальная открытка» и «Дорого яичко к празднику». Подробности по адресу: <http://kizhi.karelia.ru/forum/viewtopic.php?t=195>

● По инициативе профсоюзной организации музея состоялся традиционный ежегодный лыжный поход на Фонтаны и соревнования по подледной рыбалке «Лови удачу!» на острове Кижь.

● Завершился прием заявок на участие в конкурсах проектов Летней музейно-этнографической школы и Летнего университета на острове Кижь, на которые поступило 15 и 13 заявок соответственно.

● Фольклорно-этнографический театр музея «Кижь» принял участие в мероприятии, посвященном 15-летию кафедры финно-угорских народов Петрозаводской государственной консерватории им. А.К. Глазунова, которое проходило в Национальном театре РК.

● В рамках работы выставки «Мир вепок» в музее «Кижь» состоялась встреча с сотрудниками республиканского издательства «Периодика» и презентация тематического календаря на 2009—2010 гг. на велском и русском языках.

● На острове Кижь работали съемочные группы Центрального бюро информации Министерства природных ресурсов РФ и телеканала «Аль-Джазира Интернешнл». Цель визитов — съемка видеопленки о деревянном зодчестве и о природе острова Кижь и материала о системе пожаротушения памятников Кижского погоста для англоязычных зрителей.



## УЧРЕЖДЕНА АССОЦИАЦИЯ «МОРСКОЕ НАСЛЕДИЕ РОССИИ»

28 февраля — 1 марта в Санкт-Петербурге на базе филиала Музея Мирового океана состоялась Учредительная конференция Ассоциации «Морское наследие России». Ее цель — объединение усилий в деятельности по сохранению и пропаганде морской национальной культуры России и работе с подрастающим поколением.

В созданную Ассоциацию вошли Российский НИИ им. Д.С. Лихачева, Музей Мирового океана, ЦВММ Военно-морского флота, Северный морской музей и другие музеи России, высшие учебные заведения, издательства и представители ряда общественных организаций семи городов Северо-Запада и Москвы. Представитель музея «Кижь» Юрий Наумов избран в Правление Ассоциации.

Толчком к объединению усилий по сохранению традиционного судостроения стал Круглый стол по проблемам морского наследия России, организованный музеем «Кижь» в январе 2008 года. Эта инициатива по-

лучила поддержку Министерства культуры. Министром культуры А.А. Авдеевым 3 декабря 2008 г. подписан приказ, в котором было предложено начать работу с целью включения в программу «Стратегия развития морской деятельности до 2020 г.» вопросов, связанных с сохранением морского наследия России.

Организаторами Ассоциации отмечено, что одним из позитивных средств популяризации и привлечения молодежи к сохранению традиций является фестиваль «Кижская регата», к участию в которой привлекается все больше желающих из-за пределов Карелии. Так, на Кижскую регату—2009 планируется приезд экипажа из Музея Мирового океана.

По окончании работы Учредительной конференции музей-заповедник «Кижь» получил приглашение стать коллективным членом Ассоциации, чтобы и дальше вместе продолжать работу по сохранению этой части культурного наследия нашей страны.



— Игорь Валерьевич, как родилась идея проведения данной конференции?

— Идея проведения конференции по итогам научной работы музея возникла несколько лет назад. Поначалу мы пытались совместить ее со ставшей уже традиционной конференцией «Январские чтения», но это оказалось невозможно в связи с ее специфическим отчетным форматом. На «Январских чтениях» представляются доклады руководителей, содержащие обобщенные отчеты о деятельности возглавляемых ими структурных подразделений. Научно-исследовательская работа имеет индивидуальный творческий характер, ведется конкретными сотрудниками, ее содержательная сторона не может быть показана «обобщенно» в отчете отдела.

— Каковы были цели и задачи Вашей конференции?

— Цель конференции — представить объективную картину состояния дел в музее в области научно-исследовательской работы,

а также способствовать внутри-музейной коммуникации и интеграции ее результатов в музейную практику.

Основных задач было две. Во-первых, предоставить возможность научным сотрудникам музея рассказать коллегам о результатах своей исследовательской деятельности в 2008 году. Во-вторых, предоставить всем заинтересованным работникам музея — прежде всего методистам и другим специалистам, которые работают с посетителями, — возможность лучше узнать о проводимой в музее научно-исследовательской работе, поскольку именно научная работа является основой для разработки музейных программ, адресованных публике.

— Оправдались ли Ваши ожидания?

— В целом, мои ожидания оправдались. Цель конференции достигнута — все, кому было интересно, смогли узнать, как обстоят дела в области научной работы музея. Конференция показала, кто из научных сотрудников музея ак-

## ПРЕДСТАВИЛИ ОБЪЕКТИВНУЮ КАРТИНУ

25 февраля 2009 г. в музее-заповеднике «Кижь» прошла конференция по итогам научно-исследовательской работы музея-заповедника «Кижь» в 2008 г. Это была первая конференция подобного рода. О ее итогах мы беседуем с автором идеи проведения данной конференции Игорем МЕЛЬНИКОВЫМ, заместителем директора по изучению культурного наследия и развитию архитектурно-этнографической экспозиции.



сотрудников разных профилей?

— Как известно — и конференция еще раз это подтвердила, — в музее-заповеднике «Кижь» научно-исследовательская работа ведется в разных областях научного знания и по разным направлениям. Исследования проводятся в области этнографии, истории деревянного зодчества, фольклористики, археологии. Научно-фондовые изыскания связаны, прежде всего, с изучением памятников древнерусской живописи, коллекций письменных источников и фотоматериалов. В последнее время активно разрабатываются теоретические проблемы сохранения памятников деревянного зодчества. Вместе с тем, все мы работаем в одном музее и делаем общее дело. От понимания работы своих коллег, умения ориентироваться в музейной проблематике во многом зависит успех своей собственной работы. Это надо хорошо понимать. По моим наблюдениям, чем выше уровень сотрудника, тем больше заинтересованным специалистом он является в своем деле, тем больший интерес он проявляет к работе коллег из иных областей научного знания.

тивно и с немалой долей энтузиазма занимается исследовательской деятельностью и, как следствие, имеет положительные результаты. А кто-то пока еще не готов доложить коллегам о конкретных результатах своей работы.

Некоторое сожаление вызывает недостаточно активное участие в конференции коллег из отделов, занимающихся методической работой. Это повод для размышления: является ли данная ситуация только следствием недостаточной информированности о мероприятии или непониманием диалектики взаимодействия исследовательской и методической работы в музейном деле.

— Чье выступление показало Вам наиболее интересным и значимым для развития научной деятельности музея?

— На конференции было заслушано 15 докладов. Из них 13 было представлено сотрудниками

блока научно-исследовательской и экспозиционной работы, один доклад был от отдела фондов и один — от отдела учета и хранения недвижимых памятников.

Я бы не хотел выделять кого-то конкретно. Большинство сотрудников весьма ответственно отнеслись к своей работе и подготовили качественные доклады. Конечно, глубина проработки выбранных сотрудниками тем различна, некоторые исследования находятся в начальной стадии и связаны с накоплением материала, другие уже почти завершены.

Во всех докладах присутствовали как теоретический, так и прикладной аспекты, хотя соотношение их в разных темах, естественно, было разным.

— Насколько интересны подобные встречи для научных

Беседовала Татьяна НИКОЛЮКИНА

## ПОЛУЧИЛ НОВЫЕ ЗНАНИЯ — ПОДЕЛИСЬ С КОЛЛЕГАМИ

17 февраля в Лекционно-выставочном комплексе музея-заповедника «Кижь» состоялись публичные отчеты сотрудников музея о прохождении стажировок, участии в семинарах и конференциях в ведущих музейных центрах повышения квалификации по итогам 2008 года.

Такие встречи с целью повышения внутримузейной коммуникации проводятся с 2004 года с периодичностью один-два раза в год.

Стажировки, семинары, конференции вне музея — это возможность повышения квалификации, профессионального роста, общения с коллегами из других регионов. Отчеты по итогам повышения квалификации повышают ответственность сотрудника, дают возможность проанализировать приобретенные знания, поделиться с сотрудниками разных подразделений новой информацией, опытом, впечатлениями, полученными за пределами музея-заповедника «Кижь».

В целом по музею в системе повышения квалификации в 2008 г. (вне и внутри музея) участвовало 145 человек. Всего на программу «Персонал музея XXI века» в прошедшем году из бюджетных и внебюджетных средств потрачено более 350 тыс. рублей. В рамках повышения квалификации вне музея 97 человек стали участниками 66 мероприятий, в т.ч. в 17 семинарах — 36 человек, на 20 конференциях — 32 человека, стажировки и курсы прошли 20 сотрудников. Наиболее активно повышение квалификации в разных формах в ведущих музейных, научных и реставрационных центрах России проходили сотрудники блока развития, выставочной деятельности и общественных связей, блоков научно-фондовой и музейно-образовательной деятельности, отделов фольклора, сохранения и мониторинга природного наследия. Обязательное обучение на курсах и семинарах проходят сотрудники

финансово-экономического блока и члены закупочной комиссии. Традиционной является подготовка сотрудников отдела учета и хранения недвижимых памятников по промышленному альпинизму.

С отчетами выступили сотрудники отделов сохранения и мониторинга природного наследия, фольклора, истории и этнографии, учета и хранения недвижимых памятников, отделов маркетинга и туризма, информации и компьютерных технологий.



Т. Павлова



Дарвиновский музей

■ Выступления Т. Павловой и Р. Мартыанова о стажировке в Дарвиновском музее позволили участникам совершить экскурсию по одному из крупнейших музеев эволюции в Европе, заглянуть в фонды и реставрационные мастерские музея, а также познакомиться с экспозициями Биологического музея им. Тимирязева, Палеонтологического музея и частного театра-музея «Ледниковый период». Приобретенные в ходе стажировки знания по организации хранения естественно-научных фондов, по изготовлению муляжей растений и животных, по реставрации чучел и других природных экспонатов помогут сотрудникам отдела природы сформировать и правильно организовать фонд естественно-научных коллекций музея «Кижь» и делать еще более интересные выставки о природном наследии Кижских шхер.

■ Ведущий методист отдела фольклора В. Кантор прошла стажировку в Российском этнографическом музее по теме «Русский традиционный костюм в контексте

русской народной культуры» (72 часа). Лекции ведущих специалистов музея по истории русского костюма, женским и девичьим головным уборам, работа с коллекционными описями и картотекой коллекции одежды являются хорошим подспорьем в дальнейшей исследовательской работе по изучению кроя одежды жителей Олонецкой губернии и по формированию фонда костюмов Фольклорно-этнографического театра музея «Кижь». Для участников отчетной встречи



В. Кантор

был сделан небольшой обзор уникальных костюмов из коллекций РЭМа, представляющих наибольший интерес для нашего музея.

■ В связи с активным развитием издательской деятельности в нашем музее редактор отдела маркетинга и туризма Т. Радченко обучалась на курсах по организации редакционно-издательского процесса в музее на базе Северо-Западного института печати. В своем выступлении она рассказала о существующих издательских стандартах и подходах, характеристиках современной книгоиздатель-

ской системы. Теоретическая информация, полученная на лекциях, и практическое знакомство с издательской работой крупнейших музеев Санкт-Петербурга стали основой для внесения предложений по реорганизации годового планирования издательской работы, которые получили отражение в проекте Положения об издательском центре музея-заповедника «Кижь».

■ Актуальным в деятельности многих современных организаций является внедрение новых методов управления. Главный специалист блока сохранения недвижимых памятников, культурного и природного наследия Ю. Протасов принял участие в семинаре «Создание интегрированной системы управления качеством и окружающей средой на предприятии», в рамках которого познакомился с международными стандартами системы менеджмента качества и экологического менеджмента. О внедрении этих систем в работу музея «Кижь» говорить пока преждевременно, но владеть этой информацией, по мнению автора выступления, необходимо всем руководителям.

■ Интересный опыт работы музея-заповедника «Кижь» позволяет делиться им на конференциях, форумах, семинарах как российского, так и международного уровня. Так, М.В. Кистерная, ст. н. сотрудник отдела сохранения недвижимых памятников музея представляла Россию и музей «Кижь» на Международном семинаре «Управление рисками катастроф на объектах Всемирного культурного наследия» в г. Олимпия (Греция) с докладом «Обеспечение безопасности памятников Кижского погоста». В семинаре, организованном Международным Центром по наследию ЮНЕСКО совместно с Министерством культуры Греции, также приняли участие Англия, Бенин, Уганда, Япония, Непал, Чехия, Италия, Испания, Греция. Сотрудни-

кам музея был представлен фильм, рассказывающий об удачном опыте борьбы с последствиями стихийных бедствий на объектах наследия в Греции, который будет учтен при разработке программы по управлению рисками катастроф и управлению объектом Всемирного наследия.

■ Традиционным стало участие археологов музея «Кижь» в Международных конференциях. Одной из таких является Тверская (Международная) археологическая конференция, проходившая уже четвертый раз. Ее основная тема — «Российская региональная археология XIX-XXI веков». К. Герман, ст. н. сотрудник отдела истории и этнографии, принимавший в ней участие, рассказал на отчете о последних достижениях и открытиях археологической науки. Все присутствующие смогли познакомиться со сборником докладов, выпущенным по итогам нескольких конференций.

■ Интересную информацию о состоянии Интернет-отрасли в России и музеях представила А. Кирилличева, принимавшая участие в конференции «Неделя Российского Интернета—2008» («Russian internet Week»). Полученные новые знания в сфере современных Интернет-технологий, в том числе в области рекомендательных сервисов, социальных сетей, высоконагруженных информационных систем уже находят применение в работе по развитию музейного сайта.

Отчеты подтверждают значимость участия сотрудников в различных формах повышения квалификации вне музея и говорят о тенденции внедрения в музейную практику полученных знаний.

Светлана МИТРУКОВА, ведущий методист музейно-образовательного блока, куратор программы повышения квалификации «Персонал музея XXI века»



К. Герман

## СОХРАНЯЯ, ЗАЩИЩАТЬ

Отдел сохранения недвижимых памятников в структуре музея осуществляет деятельность заказчика-застройщика по проведению реставрации памятников деревянного зодчества силами подрядных организаций и проектировщиков.



Дом Вичурина до реставрации...



...и после

### РАБОТА В РАМКАХ ФЕДЕРАЛЬНОГО ФИНАНСИРОВАНИЯ

С 2003 года сохранение памятников деревянного зодчества финансируется федеральным бюджетом. За последние пять лет при постоянном федеральном финансировании музеем выполнены первоочередные работы по реставрации на 33 объектах культурного наследия.

В 2004—2005 годах была поставлена задача приспособления под современные нужды музея домов-памятников в квартале исторической застройки г. Петрозаводска — здание бывшей земской больницы (Федосовой, 19), дом Лазарева (Неглинская наб., 3). Сегодня мы можем увидеть в этих зданиях прекрасный Лекционно-выставочный зал, ИЗО-студию для детей, библиотеку музея.

Состояние часовен в Кижском ожерелье ухудшалось с каждым годом, поэтому одновременно с городскими объектами отделом организованы работы по реставрации часовни Знамения Божьей Матери в д. Корба и часовни Кирика Иулиты в д. Воробы.

По заданию главного хранителя недвижимых памятников Александра Любимцева велась плановая консервационная работа на объектах культурного наследия с целью устранения протечек. На 18 объектах музея на о. Кижы выполнена замена кровельных покрытий. К большому сожалению, утрачена традиционная технология заготовки бересты и изготовления берестяных «матов». В связи с тем, что опыт использования современных кровельных материалов был небольшой, не все работы по укладке гидроизоляции оказались удачными.

В 2006—2007 годах отделом продолжена работа по реставрации часовен в Кижском ожерелье. Реставрация часовни Параскевы Пятницы в д. Подъельники и часовни Богородицы Всех скорбящих радостей в д. Еглово выполнялись под пристальным вниманием не только специалистов отдела сохранения недвижимых памятников, но и главного хранителя — Александра Любимцева, и старшего научного сотрудника Маргариты Кистерной.

Трудной и длительной оказалась работа по реставрации и приспособлению дома Ви-

чурина на о. Кижы. Работы по сборке сруба были выполнены плотницким центром музея, и благодаря совместным усилиям музея и подрядчиков работы на объекте были завершены в 2006 году. Сегодня в доме Вичурина проживают специалисты музея и реставрационных организаций.

В 2008 году выполнены работы по частичной реставрации дома Яковлева: выравнивание сруба, изготовление фундаментов, замена разрушенных бревен, замена кровельного покрытия, устройство полов на сарае, установка традиционной жердевой изгороди и другие работы. Проведена замена теса, гидроизоляции на доме Щепина, доме Васильева, а также изготовлены вычюнок на риге из д. Ламбисельга. Ответственной работой по приспособлению под реставрационные мастерские

рубричных задач. Самое важное для музея в г. Петрозаводске — это осуществление проекта по реставрации, ремонту и приспособлению под современное использование здания бывшего ремесленного училища под фондохранилище и реставрационные мастерские музея.

Большой объем работ ждет нас на острове — это комплексная реставрация дома Елизарова и дома Серых, в деревне Середка мельницы, которую мы видим при подъезде к о. Кижы. Реставрация культовых сооружений — часовни Успения Богородицы в д. Васильево, Трех Святителей из д. Кавгора, Петра и Павла в д. Насоновщина. В плановом режиме будут проводиться кровельные работы на объектах музея. Кроме реставрационных работ в 2009 г. планируются проектные работы — это разработка проекта реставрации дома Мошниковой и дома Сергеевой из д. Липовицы.

Важной задачей для нас является сохранение старейшего памятника музея — церкви Воскрешения Лазаря из Муромского монастыря. Для этого необходимо принять концептуальное решение его сохранения от вредных атмосферных воздействий.

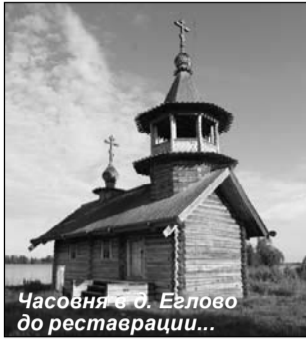
При организации реставрационных работ музей сталкивается с целым рядом проблем. Сметные нормы на реставрационно-восстановительные работы, утвержденные еще в 1984 году, не позволяют реально оценивать стоимость работ по реставрации в современных ценах. А существующие индексы переисчисления в текущие цены рассчитаны на основе строительных норм, что существенно занижает стоимость работ. Поэтому подрядные реставрационные организации не могут развиваться — заблаговременно заготавливать пиломатериалы, иметь производственные базы, обучать своих специалистов. Подрядные организации, работающие в музее, — это специалисты, болеющие за свое дело, надеюсь, что в ближайшее время мы сможем рассказать о них.

В ближайшие три года перед подразделением и отделом поставлен целый ряд се-

дома Беляева занимались не только специалистами подрядной организации, но и служба главного хранителя памятников. Выполнены работы по смене теса и гидроизоляции, замене деструктивных элементов, профилактические работы.

На стадии завершения находится работа по реставрации и приспособлению дома Березкиной. Планируется в ближайшее время использовать дом Березкиной в деревне Ямка под интерактивную ожившую экспозицию, где туристы смогут в непосредственном контакте с макетированными предметами быта погрузиться в атмосферу жизни дома.

В ближайшее время перед подразделением и отделом поставлен целый ряд се-



Часовня в д. Еглово до реставрации...



...и после



Баня у дома Ошевнева после реставрации



Дом на ул. Федосовой, 19 до реставрации...



...и после

### ПРОБЛЕМЫ РЕСТАВРАЦИИ И ЗАКОНОДАТЕЛЬНЫЕ ТУПИКИ

При организации реставрационных работ музей сталкивается с целым рядом проблем. Сметные нормы на реставрационно-восстановительные работы, утвержденные еще в 1984 году, не позволяют реально оценивать стоимость работ по реставрации в современных ценах. А существующие индексы переисчисления в текущие цены рассчитаны на основе строительных норм, что существенно занижает стоимость работ. Поэтому подрядные реставрационные организации не могут развиваться — заблаговременно заготавливать пиломатериалы, иметь производственные базы, обучать своих специалистов. Подрядные организации, работающие в музее, — это специалисты, болеющие за свое дело, надеюсь, что в ближайшее время мы сможем рассказать о них.



Дом Васильева после реставрации

Найти подготовленных, обученных плотников-реставраторов, как и раньше, трудная задача для подрядных организаций — реставрационная школа обучения в России отсутствует для всех категорий специалистов-реставраторов (деревянщиков), как отсутствует и аттестация плотников-реставраторов. Нет законодательных норм, которые могли бы установить допуск к реставрационным работам в зависимости от разряда и аттестации специалиста. Все работает по ощущениям и имеющимся в запасе знаниям. Все это приводит к тому, что качество реставрационных работ оставляет желать лучшего.

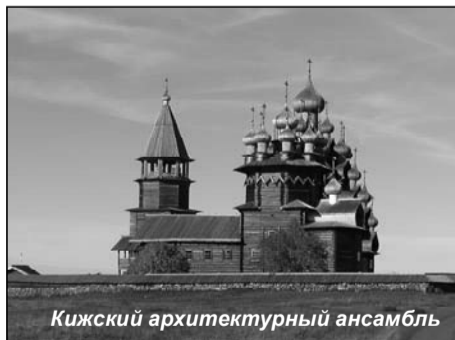
Для заказчика-застройщика (музея) самыми главными критериями выбора подрядной организации, выполняющей реставрацию, должны быть опыт, квалификация и профессионализм. Однако законодательство оценивает только стоимость работ и полностью предъявляемой документации. В процессе выбора подрядной организации музей не имеет права предъявлять никаких дополнительных требований, не указанных в законе. Таким образом, самые главные критерии качества работ просто не имеют права оцениваться конкурсной комиссией. Приравнивать реставрационные работы на памятниках к запуску продукции недопустимо.

К сожалению, на сегодняшний день российские законы не позволяют нам работать на основе международных принципов проведения реставрационных работ. Основным принципом сохранения памятников архитектуры должно быть минимальное и профессиональное вмешательство в объект с максимальным сохранением подлинных элементов. Мы надеемся, что пройдет некоторое время, и совместными усилиями мы сможем добиться культуры сохранения памятников архитектуры, соответствующей международному уровню.

Хочу поблагодарить коллектив сотрудников, каждый из которых вложил частичку своего труда в объекты реставрации — Татьяну Левинаш, Юлию Маринину, Елену Чухлеб, Владимира Дуброва. А также за помощь в работе службу главного хранителя — Александра Любимцева, плотницкий центр музея и его начальника — Андрея Ковальчука, Светлану Воробьеву и всех неравнодушных коллег, оказывающих помощь и поддержку.

**Татьяна НЕЗВИЦКАЯ,**  
зам. директора по сохранению недвижимых памятников, культурного и природного наследия

## МУЗЕЙ ГОТОВ ПОДЕЛИТЬСЯ ОПЫТОМ



Кижский архитектурный ансамбль



Сохранившаяся резьба на консольных выпусках бревен

С древнейших времен в России древесина является наиболее распространенным строительным материалом. Еще в XIX в. большинство наших городов и сел были деревянными.

На страницах газеты мы хотим начать публикацию цикла статей, в которых будет рассказываться о том, что разрушает древесину, как обеспечить долговечность деревянной постройки. Нельзя объять необъятного, поэтому мы не надеемся в нескольких коротких статьях раскрыть все проблемы сохранения деревянных построек. Но мы хотим заинтересовать читателя данной темой и побудить его на более вдумчивое и бережное отношение к памятникам деревянного зодчества, своим фамильным домам, дачным постройкам...

Плотницкое и столярное мастерство становилось не просто ремеслом, оно достигло уровня искусства. Строились богатые терема и строгие церкви, дома, рассчитанные на несколько поколений.

На сегодняшний день из тысяч некогда существовавших исторических построек сохранились единицы. Некоторым из них повезло — за ними ухаживают сотрудники музеев под открытым небом, прихожане церквей, наследники хозяев.

Значительная же часть таких памятников, к сожалению, находится в критическом состо-

янии, ежедневно растет масштаб разрушений, поэтому первоочередной задачей для всех, от кого зависит их состояние, является спасение того, что еще не погибло. Дело в том, что древесина, к сожалению, материал очень уязвимый и при неблагоприятных условиях быстро разрушается.

Одной из основных задач музея-заповедника «Кижы» является сохранение исторических деревянных построек — памятников деревянного зодчества. И здесь специалистами музея, более чем за сорокалетнюю историю его существования, накоплен значительный опыт.

Читателей газеты и всех, кого интересует сохранение памятников деревянной архитектуры, приглашаем поделиться своим опытом в этом направлении. Вашу информацию по теме можно сообщать по электронным адресам: [lubimtsev@kizhi.karelia.ru](mailto:lubimtsev@kizhi.karelia.ru) (Александр Любимцев), [kisternaya@kizhi.karelia.ru](mailto:kisternaya@kizhi.karelia.ru) (Маргарита Кистерная), а так же по почтовому адресу: 185000, г. Петрозаводск, пл. Кирова, 10А.

Надеемся, что публикуемые материалы будут интересны не только специалистам, занимающимся сохранением памятников деревянного зодчества, а также владельцам деревянных домов.

**Александр ЛЮБИМЦЕВ,** главный хранитель недвижимых памятников



Дом Ошевнева в музее «Кижы»



Разрушающийся дом в Заонежье

# ШАНС ВОЙТИ В ИСТОРИЮ

У любого человека есть шанс войти в историю. Каждый из нас является хранителем жизненного опыта, воспоминаний о минувших днях, которые представляют огромную ценность для грядущих поколений. Не стоит держать их только в своей душе, поделиться ими, переложив на бумагу, и они станут достоянием будущего.

Отдел фольклора предлагает всем желающим принять участие в музейной программе «Народные мемуары», которая направлена на сохранение народного знания, впитавшего в себя традиционную культуру.

История рассказов о себе прошла долгий путь развития. Первые повествования человека о самом себе и о своем детстве появились еще в эпоху древних цивилизаций. Основной целью таких рассказов было продемонстрировать свое соответствие принятой модели поведения, нормативной биографии. Средневековая эпоха породила исповедь. Затем появилась летопись, последовательная хронологическая запись происходящего, ранние автобиографы повествовали о своей жизни просто переходя от года к году, из десятилетия в десятилетие. Новое время изобрело мемуары как записки о череде событий, в которых автор принимал личное участие.

К мемуарам каждого приводит своя дорога. Кто-то садится за биографические записки для понимания себя, для переосмысления своего прошлого, кто-то мыслит в этой работе назидание потомкам, а кем-то движет желание воскресить молодость и преодолеть ход времени.

Что же может интересовать музейщика в воспоминаниях современника? Для специалистов музея, занимающихся исследованием народных традиций и фольклора Олонецкой губернии, очень важны живые рассказы о былых временах. Помимо экспедиционных интервью, сотрудники отдела фольклора собирают среди жителей Олонецкого края письменные воспоминания о различных страницах уходящей эпохи: воспоминания о детских годах, семейной жизни и быте, родовые легенды и предания о деревне и т.д. Даже давно покинув отчий дом, человек бережно хранит в памяти моменты, связывающие его с историческими корнями.

Воспоминания людей разных поколений об одном событии сильно отличаются друг от друга, поскольку каждая эпоха имеет собственную систему ценностей и этических норм. Вот почему наши бабушки и дедушки не так рассказывают о своей жизни, как это сделали бы мы. Исследователям это очень важно для понимания и трактовки традиции.

Воспоминания каждого человека обширны и разнообразны. Нам интересны ваши расска-

зы, начиная с самых ранних детских картин. Ведь именно детские годы наиболее ярко отпечатываются в глубинах нашей памяти. Именно в детстве мы больше времени проводим со стариками, хранителями духовности, этических норм и народной памяти. Мы собираем любые воспоминания о детстве, о всех вписавшихся в него, потерях и встречах, чувствах и событиях. Кроме того нас интересуют опыт и знания, приобретенные от старших, которые, как «заветы старины глубокой», как особый этнический код передаются из поколения в поколение.

Предлагаем вам несколько тем для размышления и творчества:

«Семейное предание» \* «Детские забавы» \* «Народная вера» \* «Праздник в родной деревне» \* «Памятные сердцу места» \* «Деревенская стряпня» \* «Крестьянские заботы и хозяйство» \* «Отчий дом» \* «Вот моя деревня» \* «Колхоз» \* «Военная пора».

■ В своей работе просим вас указывать время и место, где происходили описанные события. Расскажите, пожалуйста, немного о себе: фамилия, имя, отчество, дата и место рождения, адрес или телефон для контакта. Творческие работы отправляются в Отдел фольклора музея-заповедника «Кижы» по адресу: 185000, г. Петрозаводск, пл. Кирова, 10А (с пометкой «Народные мемуары»).

■ Участники программы «Народные мемуары», приславшие самые интересные рассказы, эссе, заметки, стихотворные произведения, получают приглашение на музейные встречи—2009», которые ежегодно проводятся в г. Петрозаводске. У вас будет возможность поделиться своими воспоминаниями и со зрелым поколением и с заинтересованной молодежью.

Рубрику «Народные мемуары» открывают воспоминания о детстве заонежанина Александра Георгиевича Макоеева. Он родился в Петрозаводске 22 ноября 1937 года. Во время войны хлебнул горя с семьей в эвакуации, с осени 1944 года жил в Петрозаводске. В 50-е годы учился в Ленинградском политехническом институте на гидротехническом факультете. Всю жизнь проработал в Карельской энергосистеме, контролировал безопасность 17 гидроэлектрических станций. Сейчас Александр Георгиевич на пенсии, имеет двух дочерей и двух внуков.

Ирина НАБОКОВА, с. н. сотрудник отдела фольклора

## О РОДНОМ ЗАОНЕЖЬЕ

Мои знания о родном Заонежье основываются на впечатлениях школьных лет, когда я проводил летние каникулы (1946-54 гг.) в Заонежье у родственников (дер. Великая Губа, Вёгурокса, Космозеро), и на рассказах моей матери, Макоеевой (Максимовой) Надежды Георгиевны, родившейся в 1907 году в Великой Губе и прожившей там до 18 лет, моего дяди Максимова Василия Георгиевича, родившегося и прожившего всю жизнь в Великой Губе (1898—76 гг.).

Семья мамы — Максимовы — жили в деревне Великая Губа-Погост, в доме, построенном семьей в начале 1900 г. на берегу Онежского озера, напротив церкви Алексея Человека Божьего и недалеко от пристани.

Семья мамы была большая — 18 человек, вместе жили представители трех поколений.

Поскольку пахотной земли было мало и она была малоплодородна, крестьяне должны были заниматься и другими способами добывания средств к жизни.

Существенным подспорьем в этом было разведение скота: коров, лошадей, овец, как для собственного использования, но и на продажу. Этому роду деятельности способствовали природные условия — наличие условий для пастбы скота и заготовки сена на зиму. В послевоенные годы еще можно было услышать упоминание полей и покосов (пожни) по их принадлежности какой-то семье (Абрамовские поля, Самылинские пожни). Сенокос был серьезной и тяжелой работой, в ней участвовали как мужчины, так и женщины, к нему готовили и сытную еду, например, «сыр»-сушеный творог, сбивали масло из сметаны, вялили мясо (летом скот не забивали). Сено косили вручную, косами-горбушами, эти косы не отбивали, как косы-стойки, а точили на большом каменном наждачном круге (ширина около 6—8 см и диаметр примерно 40—45 см; круг устанавливался на специальных козлах, нижняя часть круга находилась в корыте с водой, выдолбленном из осинового колоды; круг приводился во вращение вручную). Непосредственно на пожне коса правилась оселком. Сено на пожне складывалось в «заколье» — продолговатый стог, а домой вывозилось по зимнику.

Не в качестве краткосрочного лакомства, а как существенное дополнение к пропитанию, выращивалась репа. Под репу не занимали дефицитные пахотные земли, а готовили специальные поля — «репища»: выжигали участок мелколесья и на этом участке, естественно удобренном золой, в течение нескольких лет сеяли репу. Употребляли репу в «пареном» виде — парили ее в чугунах в русской печи.

Лодка часто использовалась в качестве транспортного средства для поездок на покос, на поле, в другую деревню в гости. Напротив Погоста через губу (примерно 3 км) находился поклонный крест и начиналась зимняя дорога в Вёгуроксу, километрах в двух от креста располагалась водяная мельница, построенная на небольшом ручье. При таких поездках на веслах сидели, как правило, женщины, а один из мужиков «правил». При попутном ветре (в «повитерь») использовался прямоугольный парус, не по-



Награждение А. Г. Макоеева на Пасхальных встречах, 2008 г.

зволявший, правда, идти круто к ветру. Если не оказывалось паруса, при прямом сильном попутном ветре можно было прокатиться «под березкой», поставив небольшую кудрявую березку вместо паруса. В зависимости от характера ветры назывались: юго-восточный, приносящий холодную ненастную погоду, — зимняк, северный — северик, теплый южный — летний, или «от лета».

Скот летом выгоняли на пастбище, овец на все лето, пока есть зелень, отвозили на острова.

В 1940-е годы в доме Максимовых на сарае еще сохранялся станок для заточки крупных инструментов — кос, топоров и т.д., там же находилась очень массивная колода для гнутья полозьев для саней.



Деревенское детство

Мой дед — Максимов Георгий Петрович — занимался также рыбной ловлей — ставными сетями, неводом, а зимой — специальным «зимним» неводом-«кереводом». Зимой на ловлю часто ездили на расположенное в 4-х км от Великой Губы Яндомозеро, славившееся обилием рыбы.

Мой дед зимой работал и плотником, в частности, говорят, что он был десятником (бригадиром) на строительстве больницы в Великой Губе.

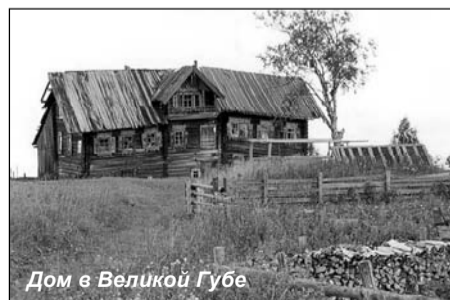
Детей приучали к работе с раннего детства, мама рассказывала, что она уже с десяти лет обшивала всю многочисленную семью.

В Великой Губе была двухклассная цер-

ковно-приходская школа, в которой учились и мальчики, и девочки.

Невозможность прокормиться только за счет сельских занятий заставляла заонежан заниматься отхожими промыслами. Одним из таких занятий был извоз — зимой в свободное от сельскохозяйственных работ время и при наличии зимних дорог — крестьяне на лошадях отправлялись к Белому морю за рыбой и отвозили ее в Петербург. Люди, занимавшиеся этим промыслом, назывались «бурлаками» (с ударением на первом слоге).

Интересным видом рыбной ловли, скорее забавой, а не промыслом было «лученье». Название способа происходит от одной из принадлежностей для этого занятия, которая называется «луч». Луч — это железная корзина, укреплявшаяся на задней корке лодки-кижанки таким образом, чтобы она висела над водой. Корзина наполнялась «смольём» — дровами, заготовленными из сосновых смолистых пней. Костер из таких дров горит очень ярким пламенем, а угли падают в воду, не подвергая опасности лодку. Другая принадлежность для этого способа ловли — остро-



Дом в Великой Губе

га — кованые вилы с примерно десятью зубцами, имеющими еще и бородку. Таким способом добывают рыбу в темное время, начиная с августа и, конечно, в тихую погоду. В ловле участвуют двое: один очень тихо работает веслами или шестом, другой стоит с острой около луча. Остро отточенная острога погружена в воду. Ловля ведется на мелководье, около берега. Рыба обычно стоит, уткнувшись носом в сторону берега. Увидев

рыбину, человек с острой подводит ее как можно ближе к рыбине и пытается попасть в нее (не бросает — у остроги длинная ручка-шест). Удача зависит от опыта и сноровки, кроме того, необходимо учитывать угол преломления света в воде.

Кроме сетей и невода, рыбу, в основном мелкую, ловили сакм, представлявшим из себя железный обруч диаметром около двух метров с мешком из мелкочаеистой сетки. Сак подвешивался к недлинному, тоже порядка двух метров, шесту с веревкой на другом конце; ловля велась на довольно большой глубине — 3—4 метра; забрасывался сак на дно на несколько минут, затем поднимался из воды, шест позволял не задевать обручем за лодку, на дне мешка оказывалось несколько мелких окушков и ершей.

Непременным — 2—3 раза в неделю — занятием хозяйки была выпечка хлеба. Для этого топили русскую печь и пекли хлеб, «налитушки», рыбки, калитки.

Сцена из прежней жизни: в гости приехали родственники молодой жены. Она угощает родственников: «Берите крендель», а свекрови жалко: «Ломайте налитушку». Налитушка — повседневная еда, а крендель — праздничная.

Хозяйство заонежских крестьян было по большей части натуральным, денежные доходы незначительны, поэтому крестьяне пытались обходиться без покупных изделий. Вот примеры: рыболовные сети вязали сами, веревки для них тоже были самодельными — сплетенными из лыка, в качестве поплавков использовались берестяные многослойные трубочки-«кибрушки», в качестве грузил часто использовались небольшие камни, завернутые в бересту, в качестве якоря использовались камни побольше, а в качестве сигнальной вешки «кубаса» обломок весла или доски. Березовые ветки и ивовая лоза часто использовались в качестве связующего материала, ими связывались жерди при устройстве огородов, уключины для весел также делались из березовой ветки, предварительно очень ярким пламенем, а угли падают в воду, не подвергая опасности лодку. Другая принадлежность для этого способа ловли — остро-

Некоторые особенности заготовки продуктов впрок: солили грибы, которые, независимо от вида назывались волнушками, не целиком, а в виде сечки. Замечательным видом заготовки рыбы был «сущик»: мелкую рыбу, кроме ершей, чистили, а затем сушили в русской печи, уже немного остывшей. Суп из сущика очень неплох.

Надо заметить, что в послевоенное время заонежские деревни представляли очень печальное зрелище: ужасная убогость и нищета. Деревни были разорены войной и коллективизацией. Мужчин почти не было. Только добротные и просторные дома, в то время еще неплохо сохранившиеся, свидетельствовали если не о процветании, то о добротной жизни в дореволюционное время.

Александр МАКОЕЕВ

Народная песня всегда чутко реагирует на разные жизненные события, быстро находя и воплощая в музыке соответственные ритмические и мелодические особенности, постепенно образующие стиль эпохи.

Эпоха народной песни конца XVIII — начала XX веков — это особый мир, это — протяженность мелодии, неспешность и достоинство, это глубоко прочувствованные слова человека, лично пережившего то или иное событие, это обращение к образам природы: «соловейко, парень молодой», «моя-то голова вянет как трава», «пашки-киндрейки, спотешай горе мое», это бесконечная высокая и чистая любовь к человеку «душу-Зюю перекликавал», «любешка-сударушка моя». Ни в одной песне вы не найдете резкого грубого слова. Да, в шуточных плясовых или свадебных корильных песнях иногда встречаются пикантные намеки: «Еще душечка-Финера, еще где твоя квартира, где ж ту ночьку спать, где ж нам ночевать?», «Насказали, что Колюшка богат, насказали, Александрович богат. Он богат, богат, богатыня, фересовая рогатыня...» Но это никоим образом не унижает человеческое достоинство. Текстам народной песни присущи уважение и бережное отношение друг к другу: «Ты приедешь с торгу пьяненький — напую и накормлю, ляжешь спать ты, мой желаненький, — больше слова не скажу», помощь и сострадание в тяжелой жизненной ситуации: «Ты не плачь, моя хорошенька, не губи сама себя». Даже страдая от неразделенной любви или измены, герой песенного текста проявляет сочувствие к жертвам ситуации: «И что же он увидел у самого крыльца — жена его в объятьях целует рыбака! Вот выстрел тут раздался, за выстрелом другой. Упал рыбак прекрасный, а кровь лилась рекой. А рядом с ним упала изменница-жена, бедняжка прошептала: «Ой, рана глубока!». Иногда страдания сопровождаются укором и напоминанием о грядущем наказании: «Соперница ты, Оля, подруженька моя, зачем отбила друга моего от меня? Обманет и забудет как бедную меня или «Ты соперница будешь моя, ты зачем отбила у меня друга? Ты помрешь ведь как и я». Подобных примеров не перечислять.

В настоящее время, когда довольно часто по радио, телевидению слышишь исполнение народной песни, — диву даешься, как можно взять «бриллиант», «поработать» с ним и в итоге получить нечто безвкусное, вызывающее по крайней мере недоумение, если не отторжение: чему и как учились?, для чего так сделали?, о чем хотели сказать? Когда сравниваешь звуковой образ и его «жизнь» в народных устах с тем, как его



«остатки» перелицовываются и переинтонируются отдельными современными исполнителями, ощущаешь глубокую досаду от такого неаккуратного, а иногда и безответственного обращения с песней. А ведь каждая песня, каждый танец несут в себе определенную информацию будущим поколениям. Эта информация закодирована в звуковых сочетаниях, словесных оборотах, танцевальных движениях. По мнению многих фольклористов изменять заложенный текст-информацию нельзя. Иначе может произойти нарушение правильного восприятия тех жизненных канонических, которые через песню призваны воспитывать, обучать и наставлять будущие поколения для достойной жизни. Конечно, речь идет, в первую очередь, о старинных крестьянских песнях.

За 20 лет существования фольклорно-этнографического театра песенно-танцевальный ба-

гач значительно обогатился. Мы повзрослели. Многие в нашем фольклорном ансамбле переосмыслилось. В процессе работы над песней начинаешь замечать такие детали, которые заставляют серьезно задуматься о глубине и богатстве крестьянской души, о ценностях жизни, об отношениях людей друг к другу, да и о многом другом. Почему зачастую мы просто не слышим друг друга? Почему сиюминутное способно обидеть, «отравить» жизнь ближнему? А кто есть мы сами и кем мы себя осознаем? Подобные мысли способствуют более аккуратному и бережному отношению ко всему, что окружает, что рядом с нами. Погружаясь в богатейшую культуру народа, хочется не нарушить, не испортить то, что оставлено нам прошлыми поколениями. Удивительно, но интерес к подлинному, «настоящему» не угасает. Не оттого ли репертуар ансамбля постоянно пополняется новыми песнями, танцами. Более 130 песен сейчас в репертуаре ансамбля: протяжные, семейно-бытовые, свадебные, рекрутские, игровые, кадильные, романсы, и все они периодически звучат в выступлениях ФЭТа. Насколько кропотливой является работа по освоению такого богатства по-настоящему может судить только тот, кто хоть раз окупился в процесс выучивания, запоминания песни. Репертуар ФЭТа основан на этнографическом материале, записанном в экспедициях сотрудниками музея-заповедника «Кижки». Также, объемную часть нашего репертуара составляют песни, записанные и собранные в разные годы сотрудниками Фонограммархива ИЯЛИ КарНЦ

РАН. Копии многих песен были любезно предоставлены нам для пополнения различных программ ФЭТа, за что мы выражаем глубокую признательность сотрудникам Фонограммархива.

Настоящая народная песня — это огромный мир. Чтобы «оживить» его, чтобы держать такой объем в «концертном» состоянии, требуются регулярные репетиции, слепки, систематическая и иногда утомительная своей дотошностью работа. Не все выдерживают такую нагрузку, но кто удержался, тот достоин похвалы.

Состав ансамбля со временем увеличивается за счет появления новых участников, тех, кому интересно живое «натуральное» общение через песню, танец. Ведь это совсем другие отношения, «замешанные» на знании основ традиции. Естественным образом внутри ФЭТа происходит воспитание и наших детей, которые с удовольствием принимают участие в выступлениях ансамбля, особенно на о. Кижки в летний период.

Об отношении к духовному наследию замечательно сказал выдающийся русский этномузиколог Мехнецов А.М. (засл. деятель искусств России, кандидат искусствоведения, член Всемирного Президиума Международной организации по народному творчеству (IOFA) при ЮНЕСКО): «Все наше наследие — в нашей истории, в нашей памяти, фактах, и, в первую очередь, фактах не материального, а культурного наследия, которое хранит опыт поколений, опыт поиска позитивных истин. На этом пути случаются и ошибки, и катастрофы. И это надо пережить, потому что случайно ничего не бывает. Но испытать это необходимо для того, чтобы познать, а туда ли мы идем... Народная культура живет по законам традиционности и собирает зерна знаний о жизни каждому поколению, каждому из нас. Это все принадлежит нам, а значит, нашим детям». И еще: «Назначение культуры — это действительно процесс просветления от хаоса космоса к порядку по заветам. Я могу задать любому вопрос: плясовые песни для чего? — чтобы плясать, да? Заключики — чтобы прикликать, плач — чтобы оплакивать. А лирические песни? Это кодекс поведения, выраженный поэтическим, музыкальным, художественным началом. Это сфера мыслимого. И я так завещаю. Те, кто поют эти песни, присоединяются к этой мысли, идее, к этому образу. Это — самый прямой и короткий путь в сердце».

20 лет существования ФЭТа — это для нас большой отрезок жизни. Изучая народную культуру, показывая наши программы, мы стремимся к тому, чтобы точно знать, о чем говорим, что выражаем, и как это нужно делать.

Елена ГЕРАСИМОВА,  
музыкальный руководитель ФЭТа

## МУЗЫКАНТЫ

Задумайтесь, кого мы называем музыкантами? Полагаю, что, в первую очередь, вы назовете исполнителей на музыкальных инструментах, и это будет отражением давнего представления об инструментальной музыкальной культуре. Эти люди всегда считались необычными, обладающими особыми умениями. И чем выше их мастерство, тем больше почета и уважения им оказывали. А заложено это в древних обычаях использования музыкальных инструментов во время ритуальных обрядов и в узкоспециализированной среде (охота, пастушество). Позднее, когда игрой на инструментах стали сопровождать танцы или просто играть для слушания, это искусство было, по-прежнему, доступно только избранным, поскольку требовало наличия определенных способностей или усидчивости, или даже того и другого. Существовали разные поверья о том, как научиться играть. Знающие люди говорили, что надо в пасхальную ночь, когда остальные пойдут в церковь встречать Спаса, идти в баню с инструментом и играть там. Тогда будешь играть лучше всех, но за это нужно после смерти отдать свою душу нечистым.

В традиционной культуре Карелии на музыкальных инструментах играли, как правило, мужчины. В первую очередь это были охотники и пастухи. На охоте использовали всевозможные манки, привлекающие добычу, которые делали из перьев, косточек, а потом — и металла. Пастухи же играли на самых разнообразных деревянных инструментах: трубах, кларнетах, флейтах и даже «барабанах» — тонкой доске с двумя привязанными палочками. Под танцы, пение или просто для слушания их не использовали, для этого были другие инструменты. Особую известность благодаря эпосу «Калевала» получило карельское кантеле. Именно его старый мудрый Вяйнямейнен изготовил из челясти огромной щуки, ну а позднее, по примеру того же героя, инструмент стали делать из дерева. В 1930-е годы на нем еще играли во многих деревнях Пряжинского и Олонецкого районов.

Недавно в Карелии стал известен и популярен смычковый инструмент йохуикко, который в первой трети XX века был востребован в Северном Приладожье. Его использовали для аккомпанемента танцам, реже — пению. Свое название

йохуикко получил от материала, из которого изготавливали струны — joihi (конский волос).

Всеми любимые гармони появились в Олонецкой губернии только в середине XIX века. К этому времени относятся и первые упоминания о балалайках, которые покупали или делали сами. Особо этим увлекались заонежские мастера.

К сожалению, сейчас этих инструментов, за редким исключением, в деревне не найдешь. Еще можно записать балалаечницу или гармониста преклонного возраста, а среди деревенской молодежи эти инструменты уже не популярны. Новую жизнь они обретают в городе, в ансамблях фольклорной музыки разных направлений.

В музее «Кижки», где стремятся показать разные стороны крестьянской жизни, появилась идея знакомить туристов и гостей острова с традиционными музыкальными инструментами. Осуществил эту идею Игорь Архипов — первый музыкальный руководитель фольклорного ансамбля музея, создав программу «Музыкальные инструменты Карелии». Поскольку среди участников больше не было музыкантов-профессионалов, ему пришлось выступать одному или привлекать исполнителей из университетского ансамбля «Тойве». Это была первая ласточка обращения к традиционным музыкальным инструментам, изготовлением которых в 1980-е годы занимались петрозаводские мастера А.В. Мешко и А.Ю. Кузькин. Позднее, в связи с уходом И. Архипова из музея, сделанные для него инструменты были переданы в фонды.

Вернуться к этой программе смогли только в 2005 году, когда участниками теперь уже фольклорно-этнографического театра стали профессиональные музыканты: Евгений Михайлов, Надежда Ригоева, и позднее — Иван Михайлов и Полина Легкая. Была заложена база, на основе которой готовилась программа. Е. Михайлов пришел



в коллектив уже сложившимся музыкантам, не понаслышке знавшим традиционную музыку, особенно гармошечную. Он объехал множество деревень Вологодской и пограничных районов Вологодской области, в которых записал традиционных исполнителей и изучил их наигрыши. Остальным же ребятам предстояло окупиться в мир традиционной культуры, первые шаги в которую они еще только делали на кафедре музыки финно-угорских народов Петрозаводской государственной консерватории и у нас в музее в отделе фольклора. Началась кропотливая работа по выбору наиболее достоверных реконструкций музыкальных инструментов, поиску традиционных, необработанных наигрышей и собственно освоению инструментальной традиции Карелии.

С другой стороны, для музыкантов в музее открылись новые возможности: упростился доступ в фонды. Именно здесь нас ждало настоящее открытие — множество сохранившихся музыкальных инструментов. Возникла идея подготовить выставку традиционных музыкальных инструментов из фондов Карельского государственного краеведческого музея, музея-заповедника «Кижки» и частных коллекционеров. Она была организована в 2007 году под названием «Музыка северной деревни» (авторы Н.С. Михайлова, Е.В. Герасимова). Хотелось открыть богатства фондовых недр для всех людей: учителей и их учеников, туристов, гостей и, конечно, для соратников — музыкантов. Выставка удалась, множество прекрасных отзывов слышали мы о ней, но посетителям хотелось унести что-то с собой на память. Так потребность породила предложение: мы стали готовить к публикации альбом «Музыка северной деревни», который, будем надеяться, скоро выйдет в свет.

Работа над этой программой продолжается постоянно: расширяются наши знания о традиционной музыкальной культуре, пополняется коллекция инструментов. В нее вошли 5-ти и 10-струнные кантеле, йохуикко, пастушьи трубы, рожки некоторых видов, флейты, а также гармони и балалайки. Хотелось, чтобы коллекция пополнялась более точными реконструкциями, но не всегда мастера берутся за такое сложное дело как, например, изготовление долбленого кантеле. Расширяется репертуар исполнителей, исполнительские возможности: на сегодняшний день каждый музыкант играет на нескольких инструментах. Более того, мы стараемся сохранить традицию, передавая свои знания и умения малышам, участникам детской группы ФЭТа.

Сейчас программа «Музыкальные инструменты Карелии» пользуется большой популярностью. В 2008 году она была представлена на модуле музея «Кижки» в рамках фестиваля «Интермузей-2008» и вызвала огромный интерес у посетителей выставки и музейщиков. В конце фестиваля независимое студенческое жюри, которое немало времени провело вместе с участниками ФЭТа, отметило стэнд музея «Кижки» как самый уютный и гостеприимный.

В течение года для разнородной аудитории мы неоднократно читаем лекции о традиционных музыкальных инструментах, а летом рассказываем гостям острова Кижки о той богатой традиционной музыкальной культуре, которая бытовала в Карелии. Свой рассказ мы всегда сопровождаем живым звучанием инструментов, что вызывает огромный и неподдельный интерес. Уходя, туристы оставляют самые приятные отзывы о встрече с коллективом музея: «Богата Матушка Русь талантами! Большое спасибо Ивану Николаевичу и Надежде Анатольевне за их прекрасную, обстоятельную, лаконичную беседу не только об инструментах, но их характеристиках, предназначении и пр. Душевное, великодушное исполнение, которое радует до слез, до глубины души. Спасибо, спасибо и еще раз спасибо за проникновенность, чувство меры. Спасибо и преподавателям за достойную подготовку. С глубоким уважением, Л. Ефимов 24.08.06» или «Слава работникам острова-музея. Красивые, добродушные, интересные музыканты. Бородулин Андрей, искусствовед-культуролог. 22.07.2008»

Наталья МИХАЙЛОВА,  
с. н. сотрудник отдела  
фольклора, хореограф ФЭТа

# ОТ КИЖСКОГО ПОРОГА — К ПИТЕРУ ДОРОГА

ДЕТСКАЯ ИНТЕРАКТИВНАЯ ВЫСТАВКА «ПУТЕШЕСТВИЕ В СТРАНУ ДВУХ ЭПОСОВ» В САНКТ-ПЕТЕРБУРГЕ



28 февраля 2009 года в выставочном зале Государственного музея истории Санкт-Петербурга (Инженерный дом Петропавловской крепости) открылась Детская интерактивная выставка «Путешествие в страну двух эпосов». 14 марта состоялась ее презентация в рамках Дней Республики Карелия в Санкт-Петербурге.

Выставка пригласила жителей большого мегаполиса совершить путешествие в удивительный северный край, уникальную «страну» двух эпосов. «Страна двух эпосов» — это и художественный образ выставки — чудесная фольклорная страна и страна реальная — Карелия. Поэтому символично, что выставка проходит в рамках Дней культуры Республики Карелия в Санкт-Петербурге.

Санкт-Петербург — первый город в маршруте передвижной выставки «Путешествие в страну двух эпосов» и это не случайно. Город на Неве с момента своего возникновения тесно связан с культурной и экономической жизнью Карелии. В Ленинградской области издавна проживает финно-угорское население — велсы, карелы, водь, ижора, ингерманландские финны, чье фольклорное наследие имеет общие истоки с карело-финским эпосом, основой «Калевалы». Былинный Кижский край также имеет давние и постоянные связи с Петербургом. «От каждого порога — к Питеру дорога», — говорили в Заонежье. В Петербург отправлялись товары, туда традиционно уходили на заработки отходники, в столицу посылали сыновей на учебу состоятельные заонежане. Именно в Санкт-Петербурге, в Императорском географическом обществе в 1871 году состоялось первое публичное исполнение былин крестьянином Кижской волости Трофимом Рябининим. И вот без малого полтора века спустя, в Петербурге вновь звучат знаменитый рябининский напев и северные былины — «старинны», как их называли в Заонежье.

Дата открытия выставки также была выбрана не случайно. 28 февраля в Финляндии и в Карелии ежегодно отмечается День «Калевалы». Именно в этот день в 1835 году Элиас Лен-



нрот (1802—1884), финский литературный деятель, собиратель народных песен, врач, ученый и поэт, отнес рукопись в типографию и скромно подписал инициалами «Е.Л.» предисловие к книге «Калевала, или старые руны Карелии о древних временах финского народа». В эту книгу вошло 32 руны (12078 строк), в 1835—1836 годах она вышла двумя книгами и очень скромным тиражом — 500 экземпляров. Однако Ленрот продолжал рабо-

тывать над поэмой еще четырнадцать лет. Окончательный текст «Калевалы», который содержит 50 рун и 22795 стихов, был опубликован в 1849 году, 160 лет назад. С тех пор «Калевала» приобрела европейскую известность, а в XX веке ее слава стала всемирной.

Выставка в Инженерном доме открылась

**Душа народа, русского, карельского и финского, и детские души обрели друг друга в этом пространстве. Выставка устроена на самом современном (переводом, как говорили в советскую старину) уровне, является прекрасным примером музейно-педагогического проекта.**

**Алексей БОЙКО, к. п. н., Российский центр музейной педагогики и детского творчества, С-Пб**

ярко и празднично, с участием фольклорно-этнографического театра музея-заповедника «Киж», с пением былин и рун, со звучанием карельской речи, непривычной для уха жителя Санкт-Петербурга. Посетители признались, что они впервые услышали не только звучание кантеле, но и название этого инструмента. Пришедшие на открытие дети сразу «поселились» в детском уголке Твор-двора, рисовали и выполняли творческие задания, облачались в «доспехи», что не помешало им, однако, вскоре танцевать в веселом хороводе. Сразу после открытия первые посетители — дети и их родители — попросили провести для них экскурсию по выставке.

Интерес к выставке проявили и друзья Детского музейного центра музея-заповедника «Киж», на открытии были сотрудники музеев Санкт-Петербурга, участники Межрегиональной конференции «Музейная выставка для детей: пространство диалога и эксперимента». «Выставка замечательная. Еще раз убедилась, что все, что вы делаете, — проходит на очень высоком уровне», — поделилась своими впечатлениями сотрудник Музея политической истории Юлия Мацкевич.

Выставку в Петропавловской крепости гостеприимно принял Государственный музей истории Санкт-Петербурга, с Центром музейной педагогики которого давно и плодотворно сотрудничает Детский музейный центр музея-заповедника «Киж». Выставку в Петербурге готовили: И.В. Панкова, Г.Л. Захарова, С.Н. Жульникова, А. Петров. Примечательно, что именно с яркой детской выставки начинается свою жизнь после реставрации Инженерный дом Петропавловской крепости. Вслед за выставкой «Путешествие в страну двух эпосов» здесь будут открываться новые выставочные залы и рождаться новые выставочные проекты.

Презентация выставки «Путешествие в страну двух эпосов» в рамках Дней Республики Карелия в Санкт-Петербурге состоялась 14 марта, с участием представителей музея-заповедника: Л.В. Шиловой, С.Н. Новицкой, С.Н. Жульниковой и Фольклорно-этнографического театра — Н. Михайловой, П. Лёгой, Н. Ригоевой, Е. Михайлова.

Собравшихся детей и родителей, фотокорреспондентов, журналистов, педагогов и других представителей культурной общественности города приветствовали Василий Панкратов, зам. председателя Комитета по культуре г. Санкт-Петербурга, Наталия Дробаха, глав-



**Желаю успехов и продолжения хорошего дела продвижения нашего, не побоюсь этого слова, великого народного эпоса «Калевала». Буду с большим интересом и вниманием следить за жизнью этой выставки, прославляющей наш красивый и добрый край — Карелию.**

**Михаил КРЕЧЕТ-ПОЦЕНКОВСКИЙ, композитор, автор рок-сюиты «Калевала», С-Пб**

ный специалист Министерства культуры и по связям с общественностью Республики Карелия, Людмила Шилова, зам. директора музея-заповедника «Киж».

Мы надеемся, что посетители нашей выставки захотят открыть для себя «Калевалу», которую можно приобрести здесь же, на выставке, а вновь перечитывая былины, вспомнят звонкое имя «Киж», наш край — «Исландию русского эпоса», и кижских «рапсонов» — заонежских сказителей, чьи голоса звучат на выставке и воскрешают для нас древнюю память этноса.

**Светлана ЖУЛЬНИКОВА, ведущий методист отдела музейной педагогики**



**В. Панкратов**

**Большое спасибо за яркие впечатления, полученные во время знакомства с выставкой! Состоявшийся проект-праздник детского творчества и высокий профессионализм музейных сотрудников.**

**Светлана МАСЛОВА, с. н. с. Государственного Русского музея, С-Пб**



## ГОРОД, КОТОРЫЙ МОЖЕТ СТАТЬ ТВОИМ

18 МАРТА В МУЗЕЕ «КИЖИ» СТАРТОВАЛ «МУЗЕЙНЫЙ МАРАФОН—2009»

Словосочетание «музейный марафон» стало уже привычным для участников Республиканского детского музейного праздника «Киж — мастерская детства». Уже в третий раз эта городская семейная игра-путешествие проводится как I этап праздника, и каждая последующая игра отличается от предыдущих.

В чем своеобразие Музейного марафона этого года? Семьям — участникам конкурса предлагается пройти по четырем маршрутам, каждый из которых включает музеи и памятные места города и имеет свою тематику. Так, маршрут «Петрозаводск военный» посвящен 65-летию со дня освобождения Петрозаводска от фашистских захватчиков и включает музеи и памятные места города, связанные с событиями военных лет. Маршрут «Город и духовное наследие» посвящен 160-летию со дня выхода в свет первого полного издания книги «Калевала» и проходит по памятным местам, связанным с нематериальным культурным наследием республики. 2009 год объявлен Генеральной Ассамблеей ООН Международным годом примирения, поэтому вполне логично появление маршрута «Город, ставший своим», адресованного семьям, приехавшим в Петрозаводск из районов Карелии и других регионов России, и направленного на знакомство с культурой коренных народов Карелии и памятниками истории и культуры города. Четвертый маршрут — «Петрозаводск деревянный» — предлагает ознакомиться с историей ряда старейших исторических мест Петрозаводска: квартала исторической застройки (ул. Федосовой), Соломенного, Сулажгоры и других районов с деревянной застройкой. Петрозаводск — красивый современный город, но именно старые постройки делают его неповторимым и своеобразным. Творческие работы, выполненные семьями во время прохождения этого маршрута, будут представлены на выставке в ходе проведения музейной акции «Иллюзии старого города» 27 июня 2009 года в рамках программы праздника «День города Петрозаводска — 2009».

Изменился и состав музеев, готовых принять участников марафона. Всего их 17, и среди них как наши постоянные партнеры, так и музеи, участвующие в нем впервые — Республиканский центр национальных культур, Городской



выставочный зал, Карельская государственная филармония, музей «История Соломенного» средней общеобразовательной школы №7. А это дает возможность семьям открыть для себя новые страницы культурной жизни города.

18 марта в Лекционно-выставочном комплексе музея-заповедника «Киж» состоялся старт Музейного марафона. Более 40 семей выразили готовность участвовать в конкурсе, получили путеводители, карты и игры-путешествия и творческие задания, которые им предстоит выполнить. После приветственного слова заместителя директора по музейно-образовательной деятельности музея-заповедника «Киж», автора проекта Л.В. Шиловой состоялась презентация маршрутов, чтобы участники марафона смогли определиться с их выбором. Презентацию каждого маршрута сопровождало выступление учащихся средней общеобразовательной школы №1 с углубленным изучением предметов художественно-эстетического профиля.

Старт состоялся. Впереди — путешествие по музеям, выставочным залам, улицам и площадям города и, очень важно, что это путешествие — семейное.

**Марина КОЧЕТЫГОВА, зав. сектором развития музейно-образовательных баз ДМЦ и работы со школами**

### ВНИМАНИЕ!

В рамках 15-летия Детского музейного центра 17—20 ноября 2009 года музей-заповедник «Киж» и его партнеры проводят VI Республиканский научно-практический семинар по музейной педагогике.

Тема семинара 2009 года: «Нематериальное культурное наследие Карелии в музейно-образовательной деятельности». К участию в семинаре приглашаются ученые, сотрудники музеев, педагоги учреждений основного и дополнительного образования, работники учреждений культуры, психологи.

**Заявки на участие принимаются до 20 сентября 2009 года по электронной почте rdmcc@kizhi.karelia.ru или по адресу: г. Петрозаводск, пл. Ленина, 2, Детский музейный центр музея-заповедника «Киж».**

**Телефон для справок: (8142) 78-26-96.**

**Контактное лицо: Жульникова Светлана Николаевна.**

# ВОДА НА ОСТРОВЕ КИЖИ — КАКАЯ ОНА? КИЖСКИЕ СЛЕДОПЫТЫ

Повседневность и обыденность, бесчисленное количество — эти свойства воды делают ее незаметной, несмотря на крайнюю важность в нашей жизни, а нас беззаботными и безответственными в отношении к хрупкому богатству, которое пока еще нас окружает. Что можно сказать о воде на острове Кижь? Мы все привыкли, что она вокруг нас, мы едим по ней на катерах, рыбачим, черпаем ведрами для питья и мытья, но знаем ли, какая она и как она живет? За состоянием воды в Онежском озере ведет наблюдение отдел сохранения и мониторинга природного наследия, а качеством воды из колодца, двух скважин, водопровода, канализации занимается специалист по производственно-му экологическому контролю.



Отбор проб воды

Вода из артезианских скважин — это вода с глубины около 80 метров, она поступает в цилиндрическое отверстие, пробуренное в скальных породах из множества трещин, и если скважина будет неглубокой, то невозможно будет пользоваться насосом из-за недостаточного поступления воды из этих трещин. Эта вода насыщена самыми разными минералами, и хотя скважины расположены недалеко друг от друга — 2 км, вода в них значительно отличается. Так, в воде из скважины, обеспечивающей реставрационный комплекс, в сравнении со скважиной у административного здания содержится меньше аммония (NH<sub>4</sub>) — 0,53 миллиграмма на литр при норме 1,5 мг/л, а также кальция и магния — 40,1 и 32,8 мг/л при норме 25,0 и 50,0 мг/л, соответственно. В обеих скважинах очень незначительные концентрации нитратов и нитритов — 0,5 и 0,003 мг/л при норме 45,0 и 3,3 мг/л, железа содержится примерно равное количество — около 0,16 мг/л при норме 0,3 мг/л. Естественно, очень малые концентрации тяжелых металлов: свинца, кадмия, марганца, меди и цинка — 0,0001; 0,0001; 0,15; 0,005; 0,17 мг/л при допустимом уровне 0,03; 0,001; 0,1; 1,0; 5,0 мг/л. Как и следует ожидать, в артезианской воде отсутствуют микроорганизмы. Таким образом, есть небольшое превышение концентрации кальция и марганца. Большинство показателей соответствуют нормативам.

В 1999 году на острове Кижь у деревни Ямка был построен колодец для обеспечения жителей чистой питьевой водой. Его глубина 5 метров, и он наполняется водой из рыхлых (песчаных) водоносных слоев, поэтому вода из него содержит меньше минералов, т.е. более качественная (более пригодная для питья, обладает несколько лучшими вкусовыми качествами). Количество микроорганизмов в пробах соответствует норме или они отсутствуют. При желании каждый может посмотреть протоколы исследований, где даны результаты анализов и величины предельно допустимых концентраций веществ и микроорганизмов.

Сейчас на острове действует два водопровода и соответственно — две очистные системы, которые тоже «производят» воду — очищенную. Требования к ее качеству значительно ниже, чем к питьевой. Но, безусловно, очистка очень эффективная, и вода выходит практически чистой.

В ближайших планах музея — строительство водопровода и канализации для 3-х домов в д. Ямка — Вичурина, Никонова, Пертякова. Таким образом система использования воды на острове усложняется с каждым годом и, хотя это требует больших усилий и затрат, результат положительный — уменьшается сброс загрязненных вод в озеро.

Но в целом на острове и в окрестных деревнях нет никакой очистки сточных вод и происходит загрязнение Онежского озера. Так в пробах у острова Долгий в 2009 году было выявлено превышение содержания нефтепродуктов в 70 раз! При этом в пробах со стороны Сенной Губы у острова Грыз, у Погоста, у д. Зубово загрязнения не выявлено.

Отдел сохранения и мониторинга природного наследия тут же поднял тревогу — были направлены письма в МЧС, Росприроднадзор по РК, Институт водных проблем Севера. Чтобы определить сезонность загрязнения и попытаться определить его причины, впервые совместно с Институтом были сделаны зимние отборы проб воды с разных глубин в точке превышения концентрации нефтепродуктов — у о. Долгий. Сейчас пробы находятся в лаборатории на исследовании. Выявить причину загрязнения трудно, еще труднее ее устранить, и только активные действия с привлечением различных организаций могут дать результат.

Но ответственность за состояние воды лежит на каждом человеке, каждый может и должен понимать, ценить окружающее его богатство и беречь его. В старину Онега, малые озера и реки считали живыми существами, уважали и боялись их, старались не обидеть своим небрежным отношением. Никогда никакого мусора не бросали в воду, полоскали белье только в корыте на берегу и грязную воду выливали на землю. Сейчас на смену языческой вере должно прийти современное осознанное бережное отношение к важнейшей части жизни на Земле — воде. Будем надеяться, что это произойдет раньше, чем мы сами своими руками превратим окружающие нас реки и озера в грязные водоемы и болота. Экономия воды, правильное обращение с мусором, отходами вблизи водоемов — это должно стать нормой жизни для каждого.

**Юрий ПРОТАСОВ, гл. специалист блока сохранения недвижимых памятников, культурного и природного наследия**

**Роман МАРТЬЯНОВ, вед. инженер отдела сохранения и мониторинга природного наследия**

Музей-заповедник «Кижь» — это комплекс богатейшего историко-культурного и природного наследия. С 1994 года в музее реализуется программа многолетнего мониторинга природной среды музея-заповедника, в которую входят исследования по различным направлениям, среди них и Зимние маршрутные учеты (ЗМУ) охотничьих промысловых видов животных. Проводятся они отделом сохранения и мониторинга природного наследия музея «Кижь» совместно с Лабораторией зоологии Института биологии КарНЦ РАН. Осуществляются ЗМУ раз в пять лет, этого достаточно для оценки динамики численности охотничьих видов животных и птиц.

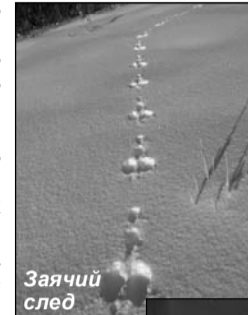
Первые ЗМУ по инициативе музея «Кижь» в 1988 году провел Институт биологии КарНЦ РАН, и по итогам работ была подготовлена характеристика фауны охотничье-промысловых животных и рекомендации по охране и хозяйственному использованию, которые послужили основой для исследований, позже начатых в музее. ЗМУ ведутся для того чтобы определить видовой состав тетеревиных птиц и млекопитающих, их численность на данной территории. По результатам анализа многолетних исследований возможно проследить динамику и зарегистрировать намечающиеся тенденции изменения видового состава и численности животного мира изучаемой территории.

В 1994 году, уже по программе мониторинга, начались первые зимние исследования. Тогда в охранный зоне музея было заложено пять учетных маршрутов, проходящих по самым большим островам архипелага и по материковой части. Необходимо было проложить маршруты так, чтобы они пересекали все виды биотопов (участки земной поверхности с однотипными неорганическими условиями среды), встречающиеся в этой местности. Как правило, учеты проводятся с конца января до начала марта, это связано с активностью млекопитающих, птиц и с подходящими погодными условиями.

Как рассказал Роман Мартьянов, ведущий инженер отдела сохранения и мониторинга природного наследия музея «Кижь», методика ЗМУ предполагает два прохождения по одному маршруту. В первый день происходит записка следов по маршруту, при этом учитываются следы крупных животных, таких как лось, кабан, волк, и встречи тетеревиных птиц. На следующий день ведутся учеты всех новых встреченных следов. Но зачастую погода вносит свои кор-



В. Канышиев



Заячий след



След енотовидной собаки

рективы в работу — снегопад заметает все следы и приходится начинать все сначала. Затем в лаборатории ведется обработка полевых данных.

За годы исследований было выявлено 23 вида охотничьих животных. Из них 4 вида птиц — глухарь, тетерев, рябчик, белая куропатка и 19 зверей — крот, заяц-беляк, белка обыкновенная, белка-летяга, ондатра, лисица обыкновенная, волк, енотовидная собака, рысь, медведь, ласка, горностай, лесной хорек, американская норка, лесная куница, барсук, выдра, кабан, лось.

По данным отчетов с середины девяностых годов прослеживается снижение численности норки и увеличение численности ондатры. В начале двухтысячных годов прослеживается увеличение численности боровой дичи — рябчика и тетерева. Но в настоящее время отмечается снижение их численности. Это происходит, по оценкам специалистов, скорее всего, из-за изменения климатических условий в последние годы.

С 2006 года на материковой части исследуемой территории начал появляться бобр.

Пара особей была отмечена в районе озера Копанец на Заонежском полуострове, предположительно это млекопитающее пришло сюда с Севера.

В этом году ЗМУ состоялась с 23 февраля по 2 марта. Учеты были проведены ведущими инженерами отдела Алексеем Коросовым, Романом Мартьяновым под руководством старшего научного сотрудника лаборатории зоологии Института биологии КарНЦ РАН, кандидата биологических наук Владимира Канышиева.

В этом году протяженность маршрутов составила свыше 70 километров. К сожалению, по словам Романа Мартьянова, из-за неблагоприятных погодных условий и ограничений во времени в 2009 году пришлось несколько сократить длину маршрутов по сравнению с предыдущими годами. Во время прохождения пути были встречены следы тетерки, глухаря и рябчика, а также зайца, норки, белки, лисы, волка, лося. Из несчастных встреч оказались следы рыси и енотовидной собаки. В настоящее время проводится обработка полевых данных и составление аналитического отчета.

**Надежда НАЗАРОВА**

## ДЕЛА АРХИВНЫЕ

В марте работники российских архивов отметили свой профессиональный праздник, имеющий почти трехвековую историю. 28 февраля 1720 года (10 марта по новому стилю) Петр I подписал государственный акт — «Генеральный регламент или Устав», которым определил основы организации государственного управления в стране и ввел во всех государственных органах власти архивы и государственную должность «актуариуса», впоследствии переименованную в «архивариуса», которому надлежало «письма прилежно собирать, оным реестры чинить, листы перемечивать...». С 2003 года День архивов ежегодно отмечается 10 марта решением коллегии Федеральной архивной службы России.

Государственное хранение документов осуществляют и государственные архивы, и научные архивы музеев. Музейные архивы, являясь научными подразделениями учреждений культуры, хранят исключительно по своей значимости документальные богатства Архивного фонда России. Архивное дело, как и музейное, стоит на «трех китах»: комплектование, учет-хранение, использование.

Самостоятельное постоянное хранение письменных документов разрешено музеям еще в 1980 году «Положением о Государственном архивном фонде СССР».

Право музеев хранить постоянно свои родные документы декларирует и «Перечень документов... Министерства культуры СССР, его учреждений, организаций, предприятий» 1983 года: «Документы музеев, имеющие научно-историческое значение, хранятся в музеях и передаче в госархивы не подлежат».

Главная задача научного архива музея — формирование источниковедческой базы и пополнение его фондов документами научно-исторического значения, получаемыми в процессе деятельности музея. В архиве представлена документально зафиксированная история музея.

Архивные документы музея-заповедника «Кижь» начали собираться с 1964 года.

В 1995 году архив стал научным и приобрел статус самостоятельного структурного подразделения. С этого времени его возглавляет ведущий архивариус Лариса Григорьевна Чернова.

Во время в фондах архива насчитывалось немногим более 1000 единиц хранения, включая делопроизводственные документы за 30 лет комплектования. На сегодняшний день, по сравнению с 1995 годом, архивный фонд вырос в четыре раза и насчитывает более 4000 единиц хранения. Это документальные материалы на бумажной, пленочной основе и электронных носителях. Такой рост объемов обусловлен увеличением численности сотрудников музея — фондообразователей и проектных организаций, сотрудничающих с музеем. Поступающие в архив документы проходят экспертизу ценности и комплекс необходимых организационных и методических мероприятий. Фондообразующий состав научного архива включает пять фондовых коллекций:

- научно-техническая документация — более 60 % архивного фонда;
- научно-исследовательская документация;
- фольклорный архив — экспедиционные записи и их расшифровки — входит в реестр особо ценных документов;
- архив кинодокументов — авторские работы Б.П. Бойцова;
- архив Детского музейного центра.

В 2008 году началось формирование шестой фондовой коллекции: документы на электронных носителях.

Общее количество документов на проблемных носителях (кинофонд, основной и страховой фонд фольклорного архива, фонд документов на электронных носителях) с учетом потенциального увеличения поступлений новых документов и страховых копий скоро достигнет 1000 единиц.

В 2008 году были значительно улучшены нормативные условия хранения фондов научного архива. В хранилище составлены новые топографические описи и указатели, значитель-



но облегчившие оперативный поиск, контроль за движением и физическим состоянием документов. Музеем было выделено дополнительное помещение для работы посетителей с архивными документами. Это позволило изолировать архивохранилище и организовать более рациональное размещение фондов в порядке, обеспечивающем их комплексные учет и хранение. В комнате, оборудованной специально для посетителей, размещены учетные документы архива, научно-справочный аппарат, компьютер и столы для работы. В минувшем году архив посетили 331 человек, было выдано во временное пользование 799 документов.

Продолжается работа по подготовке к подключению научного архива музея к ИС «КАМИС». Эта программа обеспечит возможность оперативно и многоаспектного поиска и представления документной информации, в том числе в режиме удаленного доступа, сделает труд архивиста и всех пользователей более продуктивным и избавит от выполнения многих рутинных операций.

Научный архив музея «Кижь» активно развивается, идя в ногу со временем.

**Татьяна НИКОЛУКИНА**





В РАМКАХ ПРОЕКТА «ИЛЛЮЗИИ СТАРОГО ГОРОДА» МУЗЕЙ-ЗАПОВЕДНИК «КИЖИ» ПРОВОДИТ ДВА КОНКУРСА:

- Конкурс на лучший городской костюм к. XIX — н. XX вв.
- Конкурс плакатов и постеров «Сохраним старый город»

## ПОЛОЖЕНИЕ О КОНКУРСЕ НА ЛУЧШИЙ ГОРОДСКОЙ КОСТЮМ К. XIX — Н. XX ВВ.



Конкурс городских костюмов проводится 27 июня 2009 года в квартале исторической застройки г. Петрозаводска.

◆ **Цель конкурса** — актуализация историко-культурного наследия Петрозаводска путем привлечения участников к изучению, интерпретации и творческому осмыслению городской моды и одежды петрозаводчан разной социальной и профессиональной принадлежности кон. XIX — нач. XX вв.

◆ **Участники конкурса:** индивидуальные участники — жители и гости Петрозаводска; Клубы исторической реконструкции; творческие коллективы.

### ◆ Номинации конкурса:

- Форменный костюм кон. XIX — нач. XX вв. (военный или гражданский). Форма военнотрудовой, пожарного, полицейского дворника, городского, почтальона.
- Городская мужская одежда кон. XIX — нач. XX вв. Одежда купца, врача, инженера, адвоката, рабочего, мастера, торговца.
- Городская женская одежда кон. XIX — нач. XX вв. Одежда светской дамы, учительницы, гувернантки, жены рабочего или мастера, мещани, торговки.
- Городская детская одежда кон. XIX — нач. XX вв. Одежда учащихся гимназий, училищ, детей рабочих, мастеров, городских обывателей.
- Городская одежда из прабабушкиного сундука (сохранение семейных традиций).

Отдельно в каждой номинации будет оцениваться реконструкция (исторически точное воссоздание) и стилизация (воссоздание с отступлениями от исторической достоверности) одежды.

◆ **Основные критерии оценки:** ◆Соответствие тематике конкурса; ◆Оригинальность идеи; ◆Качество исполнения; ◆Достоверность и аутентичность (особенно при оценке исторических реконструкций); ◆Бережное сохранение семейных традиций; ◆Творческое представление наряда (разыгранная сценка, рассказ о персонаже).

◆ **Награды:** По итогам конкурса определяются победители в каждой номинации отдельно по классу исторической реконструкции и стилизации. Победители награждаются дипломами I, II, III степени и памятные призы.

◆ **Подробности на сайте музея «Кижь» по адресу:** <http://kizhi.karelia.ru/info/cat8/item97/text439>

## ПОЛОЖЕНИЕ О КОНКУРСЕ ПЛАКАТОВ И ПОСТЕРОВ «СОХРАНИМ СТАРЫЙ ГОРОД»

◆ **Цель конкурса** — привлечение внимания жителей города к сохранению исторического квартала Петрозаводска с деревянными постройками конца XIX в.

◆ **Участники конкурса:** к участию в конкурсе приглашаются непрофессиональные художники, школьники, студенты, учащиеся художественных школ, участники изостудий.

◆ **Требования к участникам конкурса**

Для участия необходимо:

**Создать плакат** (формат А2 (420X594 мм). Работы принимаются как в бумажном, так и в электронном виде.

**Послать заявку** вместе с работой до 1 июня 2009 — в бумажном виде по адресу: г.Петрозаводск, пл. Кирова, 10а, Инфоцентр музея-заповедника «Кижь»;

— в электронном виде: по адресу [illusion@kizhi.karelia.ru](mailto:illusion@kizhi.karelia.ru) (в заголовке письма необходимо указать «Конкурс плакатов»). Принимаются следующие электронные форматы: TIFF, JPEG с разрешением 150 dpi, CDR (CorelDraw версии 5-11, шрифты переведены в кривые), AI (Adobe Illustrator версии 6-10, шрифты переведены в кривые), EPS (с внедренными шрифтами).

**Размер электронного письма** с заявкой и работой не должен превышать 10 МБ.

◆ **При разработке плакатов** приветствуется использование любых средств компьютерной обработки изображений, позволяющих добиться наибольшего эмоционального воздействия, эффекта убеждения, донести до сознания других людей идеи автора.

Участники конкурса могут представить себе картинки жизни «Старого города» в прошлом и будущем.

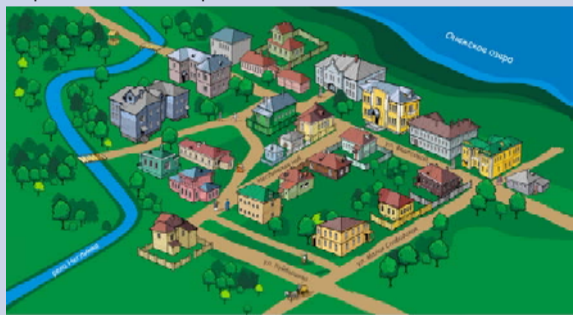
◆ **Основные критерии оценки:** ◆Соответствие тематике конкурса; ◆Оригинальность идеи; ◆Качество исполнения.

◆ **Сроки и порядок проведения конкурса.**

Приём заявок — до 1 июня 2009 года. Подведение итогов — с 1 по 15 июня 2009 года. Работы победителей будут представлены на акции «Иллюзии старого города». Объявление результатов — 15 июня 2009 года.

◆ **Награды:** Победители награждаются дипломами I, II, III степени и памятные призы.

◆ **Подробности на сайте музея «Кижь» по адресу:** <http://kizhi.karelia.ru/poster/>



## В ПОТОКЕ СОЛНЕЧНОГО СВЕТА

20 марта в выставочном зале на пл. Кирова, 10а открылась выставка «Путешествие по Русскому Северу с художником Альбертом Четвериковым».

На выставке демонстрируется более 50 живописных работ из личной коллекции художника А.А. Четверикова, написанных в 1963—2005 гг.

Северная природа в разное время года, водные просторы, храмовая и гражданская архитектура Кижей, Валаама, Соловков, Новгорода — основные темы экспонируемых произведений.

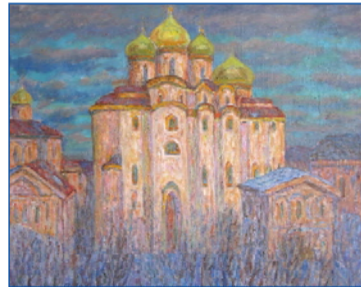
На формирование техники живописи А. Четверикова большое влияние оказали работы В. Серова, И. Левитана, И. Грабаря, М. Врубеля, В. Ван-Гога. В творчестве А. Четверикова ярко выраженный импрессионистский подход сочетается с пространственным видением. В его картинах, как говорят художники, «много воздуха». Художник своеобразен в своих творческих исканиях, видит мир ярко, оптимистично, красочно. Работы его решают декоративно и максимально насыщены цветом. «Цвет в картинах Четверикова, оставаясь прежде всего пластическим средством, еще и выразительный дух, сокровенной сути



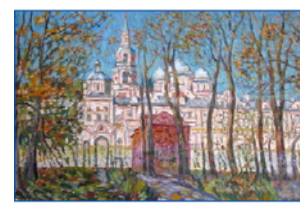
том, что образы Карелии — темные и приглушенные. В его работах — яркие краски и обилие солнечного света. Художник считает, что его реализм связан не с отражением подлинных предметов, а с передачей естественных свойств

природы, ее вибраций и движения воздуха и воды. «Что бы я не писал, стараюсь выявить элементы сказочности, так присущие и старой русской церковной архитектуре и старинным гражданским постройкам, а также окружающим предметам, окружающим русского человека, как-то: всевозможной утвари, лодкам, сетям, одежде с множеством узоров...», — говорит о своем творчестве А. Четвериков.

Альберт Агафонович Четвериков родился 2 октября 1930 года в деревне Беляницы — пригороде Иваново. В 1951 году окончил Ивановское художественное училище. С 1961 по 1975 год работал в Ивановском художественном фонде. С 1959 года — участник художественных выставок разного уровня: от областных до всесоюзных. С 1965 года работы А. Четверикова выставлялись в 21 стране мира, в том числе в США, Канаде, Венесуэле, Ливане, Греции, Италии, Франции, Швейцарии, Югославии, Болгарии,



Германии, Бельгии, Голландии, Швеции, Финляндии, Польше, Японии, Южной Корее, Кипре. Он входил в число двадцати художников СССР, произведения которых пользовались



большим успехом и часто покупались через Художественный салон по экспорту Художественного фонда СССР. В 1967 году на выставке-продаже в Лондоне Королевская Академия художеств приобрела картину А. Четверикова «Тихая осень». Более 130 его работ находятся в музеях и частных коллекциях за рубежом. Цветные каталоги с картинами художника издавались на выставках в Италии (1969, 1970, 1973), Японии (1975), Южной Корее (1991).

С 1975 года Альберт Агафонович живет и работает в Петрозаводске. С 1977 года член Союза художников СССР. Выставка в музее «Кижь» — седьмая персональная выставка художника в Петрозаводске — продолжит работу до 19 апреля 2009 г.

Лиана СТЕПАНОВА, зав. выставочным комплексом

## ПОЛОЖЕНИЕ о конкурсе мастеров-лодочников «Народная лодка»



В рамках фестиваля «Кижская регата» музеев «Кижь» проводит Республиканский открытый конкурс мастеров малого деревянного судостроения «Народная лодка».

◆ **Цель конкурса** — содействие сохранению и развитию традиций деревянного судостроения, формированию современной политики сохранения многовековой народной культуры.

◆ **К участию в конкурсе** допускаются частные лица, творческие коллективы и организации, подавшие заявку, прошедшие предварительную регистрацию и представившие лодку конкурсной комиссии на о. Кижь. Лодки, построенные судостроителями предприятиями, учитываются и оцениваются вне конкурса «Народная лодка».

На конкурс могут быть выставлены лодки, построенные в течение трех лет до очередного конкурса и зарегистрированные в ГИМС МЧС России.

◆ **Заявки подаются** в конкурсную комиссию в срок до 1 июля каждого года.

Лодки, заявленные на конкурс, дол-

жны быть доставлены заявителем на остров Кижь не позднее чем за день до конкурса.

◆ **Номинации и порядок оценки лодок на конкурсе «Народная лодка».**

К участию в конкурсе допускаются только деревянные парусно-вёсельные и гребные лодки, построенные вручную по традиционным или современным технологиям, в т.ч. приспособленные к установке двигателей.

◆ **Конкурс проводится по двум классам:**

— Традиционное народное судостроение;

— Современное индивидуальное малое судостроение.

◆ **Комиссия разделяет и оценивает лодки по следующим технологическим номинациям:**

Лодки, построенные по традиционным народным технологиям; лодки, построенные по современным технологиям. Внутри технологических номинаций лодки оцениваются с учётом размера по двум группам: лодки вёсельные; лодки с вёслами и парусом.

◆ **Оценка лодок** производится в следующих оценочных категориях:

◆ Соответствие лодки заявленному классу и типу, для традиционных — соответствие теории и технологии старых лодок. ◆Качество постройки и надёжность крепежа лодки. ◆Качество используемых материалов, выполнения всех работ и обработки конструктивных элементов. ◆Качество применённой технологии сохранения дерева и отделки. ◆Остойчивость на воде. ◆Вёсла и уключины и качество их изготовления и установки. ◆Наличие и качество изготовления паруса, рангоута и такела-

жа в соответствии с заявленным классом и типом. ◆Оригинальность творческого подхода к строительству лодки. ◆Оригинальность технических и конструктивных решений, инновации.

◆ Соответствие традициям или оригинальность дизайна лодки.

◆ **При подведении итогов** учитываются следующие показатели работы мастера-лодочника: — количество лодок, построенных мастером-участником за 1 год до объявленного конкурса; — количество молодых учеников, участвующих с мастером в строительстве лодок; — категория сложности и размеры; — оригинальность лодки, в том числе проекта или типа лодки и технология строительства — традиционная или современная.

◆ **Подведение результатов и награждение участников конкурса.**

В каждой номинации в соответствии с классом и типом лодки объявляются победители, занявшие I, II, и III места.

Победители награждаются ценными призами и дипломами. Участники награждаются памятные знаками и дипломами.

◆ **Подробности на сайте музея по адресу:** <http://kizhi.karelia.ru/info/cat8/item154>



### ЧИТАЙТЕ В СЛЕДУЮЩЕМ НОМЕРЕ:

- **Выставка из фондов музея-заповедника «Кижь» — «20 лет ФЭТу».**
- **Портрет на фоне Кижей. Сергей Пахомов.**
- **«Ожившая экспозиция» — традиционные ремесла в музее сегодня.**
- **Праздник Пасхи в Заонежье.**
- **Творчество студийцев «Кижской палитры».**

Информационный спонсор музея



Директор музея-заповедника «Кижь», заслуженный работник культуры РФ и РК Э.В. Аверьянова. Ответственный редактор Е.Б. Добрынина. Редколлегия: Э.В. Аверьянова, Л.В. Шилова, Е.Б. Добрынина. Ответственный за выпуск Татьяна Николокина.

Фото из фондов музея-заповедника «Кижь». Адрес: 185035, г. Петрозаводск, пл. Кирова, 10а. Тел.: (814 2) 78-48-51, 78-35-91; [gazeta@kizhi.karelia.ru](mailto:gazeta@kizhi.karelia.ru) <http://kizhi.karelia.ru> Печатаются материалы только с разрешения редакции. Газета «Кижь» издаётся на средства музея-заповедника «Кижь». Макет и верстка музея «Кижь». Отпечатана в типографии ООО «4+4». Тираж 999 экз.