



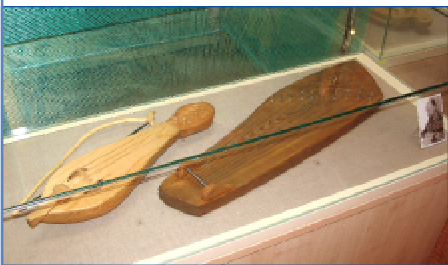
ПОИГРАЕМ НА ТРЕЩОТКЕ И ПОСЛУШАЕМ ГАРМОНЬ

Поиграть на музыкальных инструментах и послушать музыку в их исполнении можно на новой выставке музея-заповедника «Кижь». 5 октября в Лекционно-выставочном комплексе открылась выставка «Музыка северной деревни» из фондов музея «Кижь», Карельского государственного краеведческого музея и из частных коллекций.

Когда мы слышим словосочетание «музыкальные инструменты», то очень часто представляем себе скрипку, рояль, в крайнем случае, гармонь. Выставка «Музыка северной деревни» знакомит посетителей с музыкальными инструментами, бытовавшими на территории современной Карелии в XIX — XX веках. Здесь представлен разнообразный предметный ряд, различные виды музыкальных инструментов, на которых играли в деревнях. Это не только инструменты, которые родились в деревнях, но и те, которые были заимствованы из городской культуры.

Первоначально идея создания подобной выставки была предложена Региной Борисовной Калашниковой. Она предлагала показать разнообразные музыкальные инструменты на основе фондового собрания музея-заповедника «Кижь». К сожалению, фондовые коллекции музыкальных инструментов многих музеев не богаты разнообразием подобных предметов. В музее-заповеднике «Кижь» предметный ряд музыкальных инструментов не разнообразен, по большей части это — новоделы, а показать хотелось те инструменты, которые существовали на территории бывшей Олонецкой губернии и сопровождали человека в течение жизни.

Одни инструменты помогали человеку в труде, например в деле пастуха. Пастуший рожок считался колдовским, так как люди верили в то, что через него пастух общается с животными. Другие, например гармонь, сопровождали пение и танец во время вечеров и праздников. Зачастую исполнители на разных инструментах объединялись в небольшие ансамбли. Чаще объединялись гитара и мандолина или кантеле и йоухикко. Такие инстру-



менты как гитара, мандолина, балалайка, гармонь пришли в северную деревню из городской культуры — это произошло в конце XIX — начале XX веков.

«Собрав и изучив определенный материал по исполнению на традиционных народных инструментах, мы решили назвать выставку «Музыка северной деревни» и представить на ней городские музыкальные инструменты, бытовавшие в деревне, и показать разнообразие крестьянской народной культуры», — говорит автор выставки Елена Герасимова.

По словам другого автора выставки Натальи Михайловны, на выставке представлены разные музыкальные инструменты, многие из них впервые — уникальная коллекция гармошек, кантеле XIX века, самодельная балалайка. Музеи целенаправленно не занимаются собиранием и изучением народных музыкальных инструментов. Ни в одном музее, кроме музея «Кижь», нет специалистов-музыкантов и отделов фольклора, которые не только изучают, но и восстанавливают народные традиции. «Через эту выставку хотелось показать, что инструменты живут сейчас, и они востребованы. Многие инструменты у фольклорно-этнографического театра музея были сделаны на заказ у мастера-приклад-



ника Анатолия Валентиновича Мешко. Некоторые инструменты мастера представлены на выставке. Огромное спасибо Ирине Панковой за дизайнерское решение выставки. Очень дополнили выставку творческие работы участников детской музейной художественной студии «Кижская палитра»; работы были сделаны после музыкального занятия, которое мы для них провели», — сказала Наталья Михайлова.

Выставка «Музыка северной деревни» имеет прикладной характер и будет интересна широкому кругу посетителей, об этом говорит профессор кафедры музыки финно-угорских народов Петрозаводской консерватории Вячеслав Колоберда: «Достойная выставка. В музее-заповеднике «Кижь» работают специалисты высокого класса, они очень содержательно изучают традиционную народную культуру. Эта выставка не только интересна, но и очень полезна студентам, преподавателям и простым обывателям. Такого разнообразия народных музыкальных инструментов мы не увидим, пожалуй, нигде».

На выставке можно посмотреть фильмы «Музыка северной деревни» и «Слово мастера», созданные Натальей и Евгением Михайловыми, пройти по залу с экскурсией, познакомиться с духовыми, струнными, кнопочными музыкальными инструментами (всего на выставке представлено около 150 экспонатов), поиграть на трещотке, барабанке, колотушке. Звучание музыкальных инструментов также можно услышать и в мультимедийной версии, кроме этого выполнить творческие задания, подготовленные организаторами выставки. Уходить из зала еще долго не захочется.

Добро пожаловать на выставку «Музыка северной деревни»!

Надежда НАЗАРОВА



КИЖИ КИЖИ КИЖИ КИЖИ ХРОНИКА СОБЫТИЙ

● В начале октября вышел из печати 11-й выпуск «Кижского вестника». В сборнике представлены статьи 17 авторов, посвященные вопросам изучения истории и культуры народов Карелии с древности до первой половины XX века.

● 6 октября в школьном краеведческом музее Толвуйской средней школы начала свою работу передвижная выставка «Ирина Андреевна Федосова — волпица и поэтесса», специально подготовленная к научной конференции «Рябининские чтения — 2007».

● 8, 9 и 13 октября по телеканалам ГТРК «Вести-Карелия», ГТРК «Вести-недели», РТР «Вести-Москва», РТР «Вести-24», «Резюме» (Петронет) и по радио «Маяк» прошли сюжеты по реставрации в музее-заповеднике «Кижь» с использованием новых технологий в сохранении древесины.

● 14 октября прошла первая общая репетиция фольклорно-этнографического театра музея-заповедника «Кижь». Участники ФЭТа готовят новый репертуар для своих выступлений — это новые протяжные, плясовые, рекрутские песни.

● 19 октября на выставке «Музыка северной деревни» состоялась творческая встреча фольклорной группы «Родники» из с. Великая Губа Медвежьегорского района с ФЭТом музея и группой «Куделюшка». Произошел обмен песенным народным творчеством. Перед гостями выступили участники Детской музыкальной школы №1.

● 19 октября в Инфоцентре музея состоялась презентация выставки Морского музея г. Петрозаводска «Корабли «Полярного Одиссея» соединяют моря, берега и народы», посвященная традиционному деревянному судостроению. Авторы выставки Виктор и Алексей Дмитриевы. Основатель Морского центра Виктор Дмитриев представил гостям многолетнюю работу «Полярного Одиссея» по воссозданию традиционных деревянных русских кораблей. На выставке представлены макеты фрегата «Царь Петр» и лодки «Преподобный Зосима», большое количество фотографий, сделанных во время путешествий, подлинные предметы с кораблей Морского центра. Выставка ждет своих посетителей каждый день с 9 до 18 часов.

● 19 октября в Инфоцентре состоялась презентация пилотного фильма-очерка «Кижская регата — 2007», снятого Медиа-студией «Регион». Авторы фильма — Игорь Полещук и Владимир Великанов. Созданная работа демонстрируется на выставке «Кижанка — лодка острова Кижь».

● 19—20 октября состоялся Республиканский молодежный экологический форум, в котором приняли участие сотрудники отдела мониторинга и сохранения природного наследия и блок музейно-образовательной деятельности музея-заповедника «Кижь». На форуме была представлена работа музея по экологическому просвещению и проект «Летний университет на о. Кижь».

● 24 октября директору музея «Кижь» Э.В. Аверьяновой вручен почетный знак «Вневедомственная охрана. 55 лет» в связи с юбилейной датой образования Вневедомственной охраны России.

● 25 октября в ЛВК состоялось очередное занятие годичных курсов повышения квалификации по музейной педагогике «Музейная педагогика. История. Теория. Методика. Практика».

● 29 октября объявлены итоги конкурса грантов по программе «Музеи Русского Севера». Одним из победителей стал музей «Кижь» с проектом О. Титовой и Г. Фроловой «Небеса» Заонежья». Подробности в следующем номере.

● Завершился летний экскурсионный сезон на острове Кижь. В этом году музей посетили более 195 тысяч человек.



КИЖИ КИЖИ КИЖИ КИЖИ

ПРАВИТЕЛЬСТВО РОССИЙСКОЙ ФЕДЕРАЦИИ

Распоряжение от 4 октября 2007 г. №1337-р Москва

1. Одобрительно отнестись к инициативе Минкультуры России и Правительства Республики Карелия, поддержанной Русской православной церковью (Московским патриархатом), о проведении в 2008 — 2014 годах мероприятий по сохранению Кижского погоста (о. Кижь, Республика Карелия), включенного в Список всемирного наследия, и об образовании организационного комитета по их проведению под руководством министра культуры и массовых коммуникаций Российской Федерации Соколова А.С. и Главы Республики Карелия Катанандова С.Л. (в качестве сопредседателей) в целях обеспечения согласованных действий заинтересованных федеральных ор-

ганов исполнительной власти, Правительства Республики Карелия и организаций.

2. Минкультуры России в 3-месячный срок подготовить совместно с заинтересованными органами исполнительной власти и организациями и представить в Правительство Российской Федерации проект плана мероприятий по сохранению ансамбля Кижского погоста и развитию инфраструктуры Государственного историко-архитектурного и этнографического музея-заповедника «Кижь».

Председатель Правительства Российской Федерации В. ЗУБКОВ

Ольга КУЛИКОВСКАЯ-РОМАНОВА: «Я В ВОСХИЩЕНИИ ОТ УВИДЕННОГО»



8 октября музей-заповедник «Кижь» посетила Ольга Николаевна Куликовская-Романова — невестка Великой княгини Ольги Александровны, родной сестры последнего российского императора Николая II.

Ольга Николаевна живет в Торонто в Канаде. Её отец Николай Николаевич Пупынин — потомственный дворянин Тамбовской губернии, боевой казачий офицер Императорской и Белой армии. Мать — Нина Конрадовна Коперницкая, художник, скульптор, образование получила в Варшаве и Мюнхене. С 1920 года семья находилась в эмиграции: сначала в Югославии, а после Второй мировой войны — в Венесуэле.

Сначала Ольга Николаевна воспитывалась во французском детском садике. Дома всегда говорили по-русски, хотя жили в чужой стране. Даже сейчас, прожив всю жизнь не в России, Ольга Николаевна очень хорошо говорит по-русски. Затем училась в сербской школе в Валева. В 10-летнем возрасте поступила в русский Маринский

Донской пансион-институт благородных девиц (филиал Смольного), эвакуированный из Новочеркасска во время Гражданской войны в город Беляя Церковь в Югославию. Она владеет медицинскими, коммерческими, архитектурными навыками, но все же основной заработок ей приносило знание семи языков, — она работала переводчицей в государственных учреждениях. Как говорит Ольга Николаевна: «Учите языки, и это спасет вас в любой ситуации». В годы Второй мировой войны была интернирована в Германию, где работала на фабрике. Здесь же, в Германии, закончила коммерческие курсы, усовершенствовала немецкий язык, изучила стенографию, поступила в университет дальше изучать языки. После оккупации Германии американцами и англичанами работала переводчицей. В 1947 году семья выехала в Южную Америку, так как в Европе было трудно с работой. Какое-то время работала архитектором внутренних интерьеров, затем открыла собственный магазин филателии и нумизматики в Каракасе.

БЛАГОТВОРИТЕЛЬНАЯ ДЕЯТЕЛЬНОСТЬ

С 1991 года Ольга Николаевна Куликовская-Романова возглавляет благотворительный Фонд «Программа помощи России» имени Ея Императорского высочества Великой княгини Ольги Александровны. Фонд был организован в Канаде ее супругом Тихоном Николаевичем Куликовским-Романовым, он стал первым Почетным председателем. Идея создания фонда возникла в 1990-м году, в год 30-летия со дня смерти Ольги Александровны. Как вспоминает Ольга Николаевна: «Во время торжественной панихиды, точнее после нее, у нас с супругом возникла идея таким образом увековечить память Великой княгини Ольги».

Ольга Николаевна не имеет российского гражданства, но она по духу русская. До 1991 года она никогда не была прежде в России, но всегда мечтала об этом. В ее надеждах и мечтах Россия была сказкой, знала о ней из книг Тургенева, Толстого, как она сама об этом говорит, но увиденное не оправдало ожидание. Каждый помнит, каков был тот, 1991 год.

Фонд, по словам самой Ольги Николаевны, сугубо русское, традиционно русское благотворительное православное учреждение. Он имеет имя Великой княгини не зря: она была подвижницей в деле русской благотворительности. Идея создания Фонда проистекает как бы из самой судьбы этой скромной, но величественной женщины.

С этого года Ольга Николаевна постоянно бывает в России, чтобы лично участвовать в оказании помощи. Деятельность фонда заключается в благотворительности больницам, приютам, монастырям и другим нуждающимся. Фонд собирает пожертвования всюду — в фирмах, производящих медицинское оборудование, выпускающих продукты питания, одежду и другие необходимые предметы. Фонд по закону не может иметь никаких коммерческих дел и сделок. Правление и сотрудники фонда за свою работу не получают зарплату, работают бескорыстно.

Во время поездок в Россию Ольга Николаевна проверяет работу отделений фонда и проводит отчетные собрания. Но основной ее заботой является посещение госпиталей, больниц, школ, приютов и домов престарелых, куда поступает помощь фонда. Главный девиз фонда — девиз Великой княгини: «Быть, а не казаться!»

МЕЧТА ПОБЫВАТЬ НА КИЖАХ

Каждый, кто знает об этом уникальном острове и памятниках, собранных музеем, стремится хотя бы раз здесь побывать. Ольга Николаевна всегда мечтала увидеть заповедный остров и знаменитую Преображенскую церковь. Ее не испугала не очень приветливая погода, она хорошо подготовилась к этой поездке.

«Моя заветная мечта была побывать на острове Кижь. Заканчивается 2007 год, уже 16 лет я работаю, путешествуя по разным уголкам России, но осуществить свою мечту удалось только сейчас. Я много читала и слышала об этом удивительном месте. Моя мечта сбылась, и я в неописуемом восторге. Иногда бывает некоторое разочарование от увиденного, так как порой ожидаешь немного большего, но только не сегодня и не здесь — увиденное оправдывает мои впечатления и воображение. Я получила колоссальное удовольствие и поражена грандиозностью и мощью памятников».

Мне хотелось побывать здесь еще потому, что в семье Романовых существует предание, которое передается из поколения в поколение, а именно то, что этот храм был построен по чертежам самого Петра Первого в знак благодарности Богу за чудесное спасение во время шторма. Я могу точно сказать, что мои слова не беспочвенны, так как об этом упо-



ехала всего на три дня, а предстояло сделать еще очень много.

ВСТРЕЧА С ВОЗМОЖНЫМ ПРОДОЛЖЕНИЕМ

Для музея-заповедника «Кижь» эта встреча была интересна и ценна еще и тем, что Ольга Николаевна Куликовская-Романова является представителем семьи, подлинные и редкие документы которой хранятся в фондах музея «Кижь».

Фонды музея-заповедника «Кижь» насчитывают более 42 тысяч предметов, коллекции музейных экспонатов разнообразны. В фонде фотоматериалов хранятся подлинные снимки Ве-



минается в Архангельских епархиальных ведомостях.

Я очень благодарна музею-заповеднику за то, что он проводит такую колоссальную работу по сохранению грандиозного строения. Ничего, что в храм сейчас нельзя войти из-за реставрационных работ. Все происходит по воле Божьей, и раз Его храм нуждается в реставрационной помощи, то так и должно быть. Все же я думаю, если я не могу увидеть всей красоты Преображенской церкви, его внутреннего убранства, то это знак к тому, что я приеду сюда во второй раз, когда реставрация будет завершена. Я надеюсь, что вы пришлете мне приглашение на празднование юбилея церкви.

В связи с деятельностью фонда я мало смотрю телевизор, но стараюсь быть в курсе всех новостей в мире, а в первую очередь в России. Я слышала, что в Европе выбрали новую Семь чудес мира и там нет Кижей. Это, на мой взгляд, абсурд. Мировое наследие должно быть среди Чудес мира. Я также знаю, что в России выбираются Чудеса и музей «Кижь», безусловно, попал в список, так как Россию невозможно представить без этой красоты.

Открою секрет, у меня была еще одна цель приезда на остров. Не так давно от своих знакомых сначала в Париже, а затем в Санкт-Петербурге я узнала, что на острове Кижь в церкви служит Отец Николай, и мне хотелось его поблагодарить. Поблагодарить за то, что он настоящий. Под этим я подразумеваю то, что он уехал из Франции, где благоприятные условия для служения людям и Богу, приехал сюда в условия, далекие от французских, городских. Я им восхищена. Отец Николай — воплощение настоящего русского человека».

К сожалению, на острове гостя музея пробыла совсем недолго, расписание водного транспорта не позволило остаться на дольше и, кроме того, каждая минута у Ольги Николаевны была расписана. В Петрозаводск она при-



Ольгой княгини Ольги в период Первой мировой войны, когда она работала сестрой милосердия в организованном ею госпитале на Украине.

В фондах музея «Кижь» хранится фотоальбом с фотографиями и отдельные снимки Великой княгини. Атрибутировал фотографии зав. отделом учета фондов Николай Иванович Шилев. Именно он рассказал, откуда появилась в музее эта необычная коллекция. Ранее снимки и фотоальбом принадлежали коренной петрозаводчанке Екатерине Ивановне Тарариновой, профессиональной хирургической сестре, работавшей в госпитале, вместе с Великой княгиней. К сожалению, в 1917 году следы Е. И. Тарариновой теряются.

Во время посещения музея-заповедника Ольге Николаевне были подарены копии двух фотографий ее свекрови, оригиналы которых хранятся в нашем музее. Она была приятно удивлена такому подарку. Фонды фотографий музея в свою очередь пополнились копией фотографии Великой княгини с автографом ее невестки О.Н. Куликовской-Романовой.

Гостя музея поделилась еще тем, что у нее хранится очень много вещей, писем, фотографий, картин ее свекрови. «Например, вот эти фотографии, которые мне были подарены, я уверена, что их никогда не видели посетители вашего музея, а это большой отрезок времени в истории нашей страны. Ведь даже через снимки мы узнаем не только историю жизни этой потрясающей женщины, но и историю ее семьи и тогдашней России. У меня есть еще одна мечта — открыть музей Великой княгини Ольги здесь, в России. Я могу отдать в дар какому-нибудь музею то, что я храню, но я знаю, что это ляжет в запасы и, в лучшем случае, какая-то часть этого когда-нибудь будет экспонирована. Мне хочется, чтобы русское общество увидело богатый внутренний мир царской семьи. Сейчас мне удастся показать России художественные работы Ольги Александровны». Совсем недавно в Русском музее в Петербурге экспонировалась выставка акварельных работ Великой княгини Ольги Александровны. (До этого выставка работ Великой княгини экспонировалась в Третьяковской галерее и в музеях Сибири. Прим. автора.)

Приезжая в тот или иной город России, Ольга Николаевна ставит перед собой определенные цели. Во время этой поездки она пыталась найти зал для экспонирования акварельных работ своей свекрови.

В этот же день гостя посетила здание музея «Кижь» на пл. Кирова, 10а и дала высокую оценку выставочному залу. Проект совместной выставки вполне осуществим в стенах музея-заповедника «Кижь». Выставку акварельных работ Великой княгини могут украсить подлинные фотографии, которые хранятся в фондах нашего музея. Кто знает, может быть, это была бы первая ступенька лестницы, по которой, «не пропуская лестничные марши», как говорит Ольга Николаевна, пойдет совместная работа.

Надежда НАЗАРОВА



Образование Культурой

СПЕЦИАЛЬНЫЙ ВЫПУСК
ГАЗЕТЫ «КИЖИ»
№ 1 ОКТЯБРЬ
2007 ГОДА



ПО ДОРОГАМ ВСТРЕЧ И ОТКРЫТИЙ



15 лет назад на остров Кижь приехали, казалось бы, обычные дети из Петрозаводска. Но именно они стали первыми участниками Летней музейно-этнографической школы. Тогда все было впервые. Новые впечатления от соприкосновения с Историей и Культурой уникальной территории у многих из тех первых детей остались навсегда. За эти годы школа приняла 199 групп, 2398 детей. Всего реализовано 79 творческих проектов. Их темы «Кижь — восьмое чудо света», «Храм — музей», «Пудожский след на о. Кижь», «Крестынский дом» говорят о творческом поиске и разнообразии интересов детей и их преподавателей.

5 лет назад остров начали «обживать» студенты и учителя. Летний университет, выросший из Летней школы, давно живет своей насыщенной жизнью, «погружая» в островную среду будущих и уже состоявшихся специалистов разных профилей.

Сегодня мы подводим своеобразный юбилейный итог работы по двум музейным проектам, ставшим неразрывной частью деятельности РДМЦ с их автором и бессменным научным руководителем Людмилой Васильевной ШИЛОВОЙ.

— Что для Вас послужило толчком к созданию нового для России проекта «Летняя школа на острове Кижь»?

— Это действительно первая в России школа в структуре музеев-заповедников. Музей «Кижь» стал инициатором создания Летней школы. Уже после нас стали появляться подобные образовательные проекты в Шушенском, в Ясной Поляне. 1993 год — это время реформирования системы культуры, переосмысления роли музеев и их образовательного потенциала, который использовался обществом очень мало.

Толчком к созданию подобной формы музейного образования стало мое преподавание в Державинском лицее курса «Основы материальной и духовной культуры народов Карелии». Это был новый курс, основанный на использовании памятников, музейных коллекций, историко-культурной среды музея-заповедника. Дети познакомились с культурой трех коренных народов Карелии. Модель этого знакомства — выездные экскурсии-семинары в места бытования вепсов в Шелтозере, карел — в Олонце, русских — на острове Кижь.

За 20 дней, когда дети вживались в остров, в его культуру и могли «трогать руками историю», мы наблюдали, как продуктивно шло осмысление окружающего мира, по-новому раскрывались их души. На острове были созданы маршруты «погружения», что явилось совершенно новым с точки зрения методики работы с детьми. После первого лета мы поняли, что это новое направление работы очень эффективно и включили его в проект РДМЦ. Своеобразным толчком к названию проекта стало мое знакомство с отчетом известного музеолога М.Б. Гнедовского по его пребыванию в Летней музеологической школе в Брно, которая работала для взрослых специалистов по системе ЮНЕСКО.

Э.В. АВЕРЬЯНОВА, директор музея-заповедника «Кижь»

Летняя школа — это один из успешно действующих образовательных проектов музея «Кижь». Для более полного «погружения» в среду детям на острове выделен замечательный крестьянский дом-памятник в д. Ямка. За 15 лет школа стала экспериментальной площадкой музейной педагогики, где постоянно разрабатываются новые интерактивные формы и методы работы с детьми. Летняя школа предоставляет уникальную возможность для личностного постижения наследия острова Кижь каждому ее участнику, создает условия для творческого развития школьников, содержательного отдыха детей на живописном острове. Хочется пожелать дальнейшего развития Летней школе, творческих успехов ее создателям и новых образовательных проектов.

— Как Вы считаете, выполнены ли задачи, поставленные Вами, как автором проекта, или еще не все из задуманного воплощено в жизнь?

— За 15 лет школа прошла интересный путь. Основные задачи, поставленные перед проектом, в принципе, выполнены. Подведение итогов еще впереди. Но некоторые значимые дела можно отметить. Создана экспериментальная площадка музейной педагогики и памятниковедения. Отработаны как традиционные методы работы с детьми, так и новые, такие, как «погружение» в культуру, интерактивные методики. Специально выстроенные маршруты погружения по 20 темам помогают ребенку

Н. В. ШЕВЕЛЕВА, зав. Научно-методическим центром Петрозаводского педагогического колледжа:

— В результате «погружения» в историко-культурную и природную среду о. Кижь расширяется эмоциональная сфера студентов, формируются и закрепляются духовные ценности, повышается их национальное самосознание. Преподаватели и студенты педагогического колледжа признательны всем сотрудникам музея «Кижь» за уникальную возможность приобщения к удивительному миру чудо-острова, где живут и работают чудо-люди.

Поздравляем наших надежных партнеров, верных друзей с 15-летием ЛМЭШ, желаем успехов в развитии, творчества, процветания. Надеемся на дальнейшее плодотворное сотрудничество.

в сжатые сроки получить массу новой информации, которая окрасила его личным участием, эмоциями, переживаниями. В методике работы с группами лежит Встреча с памятниками, людьми, природой, во время которой у ребенка возникает изумление, восхищение от увиденного и как результат — личное от-

Н. М. ВИНУКUROVA, главный специалист Министерства образования РК:

— Наполнить детский отдых содержанием — это важная задача, с которой вот уже 15 лет сотрудники музея-заповедника «Кижь» успешно справляются. В свое время эта инновационная технология произвела настоящую революцию во взглядах на организацию летнего отдыха детей. Создатели музейной школы во главе с Людмилой Васильевной Шиловой смело ломали стереотипы и добились отличных результатов. Погружение в культурную среду, пожалуй, самый результативный на сегодняшний день метод патриотического воспитания. Летняя школа на острове Кижь в полной мере соответствует Положению Министерства образования РФ о профильных лагерях. Музею-заповеднику «Кижь» надо продолжать и развивать это уже проверенное временем дело. Министерство образования РК со своей стороны гарантирует помощь и поддержку.



крытие. Летняя школа — это еще и уникальная возможность оздоровления детей и их культурного отдыха.

Что бы нам хотелось еще сделать? Очень хочется обобщить многолетний опыт и издать научно-методический сборник, который будет полезен многим музейным педагогам не только в Карелии. Хочется оборудовать территорию вокруг школы, чтобы дети могли заниматься ремеслами — работать с глиной, деревом, заниматься ткачеством. Безусловно, проект достиг того развития, что пора выходить на международный уровень.

— Дети, безусловно, получали своеобразный культурный шок от острова. А у Вас бывали потрясения от детей за эти годы? Что особенно запомнилось?

— Я до сих пор помню лица первых детей. Все дети разные, и тем они интересны. Главное, мы можем наблюдать, как они меняются после знакомства с островом и его людьми. Поражает детская непосредственность, то, как они выражают свои эмоции в творчестве.

Я и сегодня помню первые их творческие работы — песню Егора Калашника о Кижях, стихи Маши Буравовой. Они давно стали взрослыми, но их детские творческие работы навсегда остались у нас в фондах. Особенно хочется отметить детские дневники, которые все обязательно вели в первые годы в Летней школе. У нас, вообще, в те годы было очень творческая атмосфера, много личного общения с детьми. Они учились печь блины, косить траву, колоть дрова. Учились жить в условиях настоящего крестьянского быта.

— Как Вы оцениваете роль партнеров в существовании ЛМЭШ?

— Основным партнером музея в осуществлении проекта ЛМЭШ все годы является министерство образования Республики Карелия. Особенно хочется отметить личное участие и инициативу Нины Михайловны Винокуровой, которая всецело поддерживает нашу идею музейного образования. Летняя школа вряд ли могла бы так долго жить, не имея столько партнеров — учрежде-

С. А. ХАРИТОНОВА, специалист по работе с посетителями музея Природы и Человека, г. Ханты-Мансийск:

— Опыт музея-заповедника «Кижь» по организации работы с детьми в летнее время очень интересен. В конкурсе проектов 2007 года впервые участвовала детская этнографическая культурно-образовательная программа: «Игра и игрушка обских угров», дет-ской студии «Клуб друзей Музей-ки» музея Природы и Человека г. Ханты-Мансийска.

Благодаря поездке на остров Кижь ребята не только получили удовольствие от путешествия, но и открыли для себя удивительный, привлекательный мир старины. Многие увлеклись изучением истории родного края, традициями и обычаями русского и других народов.

Необходимость проведения подобных мероприятий подчеркивается еще и тем, что во время выполнения работ ребята не только знакомятся со своими корнями, но и развиваются духовно и эстетически.

ний образования и культуры: школ, домов творчества, музеев.

И, конечно, ведущую роль в знакомстве с музеем, с тайнами музейного мастерства играют самые опытные сотрудники музея, ведущие специалисты различных отделов, которые вкладывают свои души в работу с детьми. Проект с самого начала реализуется при поддержке руководства музея, в последние годы — при активном участии его директора Э.В. Аверьяновой.

— Почему у Вас появилось желание вывести образовательный проект на другой уровень и начать работу с педагогической и студенческой аудиторией?

— К 2003 году десятилетний опыт Летней школы показал, что появилась качественно новая форма образования в историко-культурной среде, важность которого подчеркивал в свое время Д.С. Лихачев. Методика погружения в среду позволила перейти к работе с новыми возрастными группами.

С 2003 года в ПетрГУ была введена специализация по музейному делу. Первая группа проходила практику на Кижях. За пять лет в Летнем университете прошло 27 сессий, за время которых практику на острове прошли 431 человек. Летний университет — это образование студентов и повышение квалификации специалистов-музейщиков и учителей на качественно новом уровне в условиях мощного воздействия Среды и Музея. Проекты ЛУ носят чаще прикладной характер и становятся частью их дальнейшего образовательного процесса. Мультимедиа-энциклопедии, презентации, научные доклады попадают в методический фонд вузов.

Главная задача Летнего университета — это реализация системы непрерывности образования культурой, что является продолжением концепции РДМЦ. Наши первые дети из Летней школы, баз РДМЦ продолжили практику «погружения» в среду острова, став уже студентами исторического факультета петрозаводского университета.

— Закончился 15 сезон ЛМЭШ и 5 сезон ЛУ. Это немало для музейных проектов. Какие цели сегодня Вы ставите для их дальнейшего развития?

— И у Летней школы, и у Летнего университета большой внутренний потенциал для дальнейшего развития. Проекты сегодня востребованы обществом. Накопленный нами опыт давно интересует специалистов на российском уровне. География участия

Т. В. Пискарева, директор детского музея «Дом сказок «Жили-были», г. Москва

— Летняя школа на о. Кижь — это незабываемые дни, проведенные в сказке! Здесь все — удивление и восторг! Приехав из суетной Москвы, они как будто растворились в этой красоте, даже ссориться перестали и начали все наперебой сочинять сказки. И рисовать их. А замечательные люди из Детского республиканского центра, окружившие нас теплом и заботой, способствовали творческому подъему наших детей. Уезжая, все мы — и дети, и взрослые, кроме ярких впечатлений увезли много интересных рисунков и ... мечту вернуться снова на сказочный остров Кижь.

Благодарны организаторам Летней школы на о. Кижь, желаем успехов в ее дальнейшем развитии, надеемся на продолжение сотрудничества.

в образовательных проектах музея «Кижь» год от года расширяется, и это накладывает на нас более серьезные задачи по организации и методическому сопровождению работы. В музее появился опыт проведения Всероссийских конкурсов, победители которых получают главный приз — участие в Летней школе или в Летнем университете. Для нас это очень важно, ведь при участии групп из других регионов или из-за рубежа происходит обмен опытом, создаются интеграционные проекты, появляются новые идеи для сотрудничества.

Для нас важно, что музей «Кижь» благодаря реализации этих проектов за 15 лет стал одной из известных общероссийских площадок музейной педагогики.

Беседовала Елена ДОБРЫНИНА



ОСТРОВ КИЖИ — ПРОСТОР ДЛЯ ТВОРЧЕСТВА

К 15-ЛЕТИЮ ЛЕТНЕЙ МУЗЕЙНО-ЭТНОГРАФИЧЕСКОЙ ШКОЛЫ НА О. КИЖИ

Летняя школа на о. Кижь — это: погост на фоне рассвета, 50 км за 5 дней по дорогам Острова, дровяная баня на берегу Онега, добрая лошадь у порога дома, деревенские мальчишки, экскурсии, экскурсии, экскурсии.

Марина КОРШАКОВА,
руководитель группы ЛМЭШ. 1998 г.

Трудно объяснить, чем захватывает остров Кижь — то ли тайной, которую охраняют деревянные храмы, то ли простором неба и озера, то ли вековой тишиной, — но захватывает точно. Особенно детей, чьи души особенно чутки и открыты всему новому.

Сегодня практически все российские музеи в своей работе делают ставку на детей как на основных и потенциальных своих посетителей. В музее «Кижь» давно и серьезно ведется образовательная деятельность. С 1993 года успешно работает Республиканский детский музейный центр, прочно вошедший в пятерку лучших российских музейно-образовательных центров. В рамках этого межведомственного проекта как продолжение возник проект, направленный на организацию отдыха детей в естественной и уникальной среде острова. Он получил название «Летняя музейно-этнографическая школа на острове Кижь» (ЛМЭШ). Автор концепции Летней школы — Л.В. Шилова, чье имя хорошо известно в кругах специалистов музейного образования не только в нашей республике.



● **Летняя школа — это участие детей в проектной деятельности и «погружение» их в культуру и окружающую среду острова. Это главное, на чем базируется методика работы ЛМЭШ.**

Подобная находка авторов проекта на тот момент не имела аналогов в России.

Первыми участниками ЛМЭШ стали учащиеся Державинского лицея Петрозаводска. И все последующие годы дети из «Державы» стали самыми частыми гостями острова и музея. Всего лицей отправил в ЛМЭШ более 40 групп, в которых было более 500 детей.

Петрозаводская школа №43, где с 1997 года действует музейно-образовательный комплекс «Родник», все годы является также активным участником Летней школы.

● **Летняя школа — научно-методическая площадка для музейщиков и педагогов.**

Музей стал миром открытий почти для двух с половиной тысяч детей из всех районов Ка-

релии, пяти регионов России, Литвы и Финляндии. Среди участников были группы, которые приезжали на Кижь лишь однажды, но были и такие образовательные учреждения, чьи дети участвовали и побеждали в конкурсах проектов практически ежегодно. Добрыми партнерами музея стали упомянутые уже Державинский лицей и средняя школа №43, средняя школа №2, Республиканский эколого-биологический центр, детский фольклорный коллектив «Перегудки» из Петрозаводска, школа из Великой Губы, Сеgezский историко-культурный музейно-образовательный центр, Музей сказок «Жилибыли» и прогимназия №1768 из Москвы.



● **Летняя школа — участие в программах на конкурсной основе, которое началось с 2000 года.**

Для участия в конкурсе группы представляют авторские проекты культуротворческой деятельности. Практика показала, что наиболее популярными стали темы: «Промыслы и ремесла Карелии», «Деревянное зодчество о. Кижь», «Фольклор Заонежья». Тема «Промыслы и ремесла Карелии», дает наибольшие результаты для пополнения фонда детских работ РДМЦ. И каждая группа, занимаясь «погружением» по этой теме, интерпретировала ее по-своему. По мнению Натальи Вороной, много лет работавшей с группами в Летней школе, конкурсный подход к набору групп способствовал накоплению в фондах РДМЦ научно-методических материалов в области музейной педагогики и передовых технологий по интерпретации культурного и природного наследия острова Кижь.

Очень серьезно в Летней школе дети занимаются сбором и изучением фольклора Заонежья. Им наиболее близко певческое, танцевальное и игровое фольклорное наследие их бабу-



шек и прабабушек, которое в дальнейшем используется в детском творчестве. Именно это отметила руководитель фольклорной группы «Вересок» Е. Сержантова, под руководством которой дети в 2002 и 2003 гг. во время кижских экспедиций встречались с живыми трансляторами фольклора: «Трудно переоценить всю важность работы в Летней музейно-этнографической школе для фольклорного коллектива. Эта работа сказалась на восприятии традиционной культуры, постижении сути обычаев и обрядов, понимании смысла исполняемого репертуара. Она повысила интерес детей к фольклору, а также утвердила их в мысли о том, что собранный ими материал представляет научную ценность. Кроме того, это прекрасно организованный отдых и общение детей, что очень важно для внутреннего становления творческого коллектива».

● **Летняя школа на острове Кижь стала школой для многих педагогов и руководителей детских групп образовательных учреждений и творческих студий республики и России.**

По их отзывам видно, каким потрясением стала для них встреча с островом, его людьми, его космосом. Знакомство с сотрудниками музея, которые помогали понять этот непостижимый космос, многих преподавателей навсегда связало с музейной педагогикой и сделало их друзьями Кижей. Так остров соединяет образование и культуру не только теоретически, но и практически. Нельзя не вспомнить И. Сергееву из шк. №43 и О. Леонтьеву из шк. №2 г. Петрозаводска, Е. Зиновьеву из шк. №2 г. Пудож, С. Новицкую из музейно-образовательного центра г. Сегежи. Позднее Ирина Сергеева и Светлана Новицкая стали сотрудниками музея «Кижь», тем самым уже профессионально связав с ним свои судьбы (сегодня И. Сергеева — нач. образовательного отдела Соловецкого музея-заповедника).

● **Летняя школа — это взаимообогащение педагогов-участников проекта и сотрудников музея «Кижь».**

Особенно тесно приехавшим на остров руководителям детских групп приходилось сотрудничать с кураторами Летней школы. Именно они становились первым и основным связующим звеном детей, учителей и музея. За 15 сезонов кураторами школы были Е. Филиппова, Н. Воронина, Т. Годунова, Г. Никишкина, О. Корпусенко, М. Кочетыгова, Е. Цветкова, Н. Больших. Все они — совершенно разные по темпераменту, по возрасту, но их объединяет преданность музейной педагогике, детям, острову и музею.

● **Летняя школа — это общение детей с коллективом профессионалов музея-заповедника.**

За 15 лет в реализации проектов Летней школы принимали участие сотрудники практически всех подразделений музея, научные сотрудники отделов истории и этнографии, фольклора, археологии. Почти со всеми группами Летней школы работали В. А. и Б.А. Гузины, Р.Б. Калашникова, Л.В. Трифонова, Л.М. Полова, А.Ю. Любимцев. Сотрудники музея проводят экскурсии, беседы, ведут практические занятия и мастер-классы, консультируют педагогов. С особым удовольствием



дети общаются с сотрудниками ФЭТа, «Ожившей экспозиции», Плотницкого центра. Сильный след в детских душах оставили встречи с настоятелем Спасо-Кижского Патриаршего Подворья протоиереем Николаем Озолиным, с жительницей деревни Ямка Марией Петровной Степановой.

● **Летняя школа, как музейный проект постепенно набирал силу, выходя сначала на республиканский, а позднее российский уровень.**

Серьезным шагом в развитии проекта стала прошедшая в 2000 г. Всероссийская музейно-педагогическая школа на о. Кижь, в которой приняли участие ведущие специалисты музейной педагогики страны — Б.А. Столяров (г. Санкт-Петербург), И.М. Косова и М.Ю. Ю-

невич (г. Москва), а также музейные педагоги из 40 городов России. Итоги работы четырех сессий обобщены в монографии, которая до сих пор является своеобразным раритетным изданием.

Остров Кижь, Летняя школа дают и взрослым, и детям ощущение своей малой родины, ощущение себя, своих корней и творческих возможностей. А желание творить у них — огромное, о чем и написали в своей былине участники ЛМЭШ-2007 из петрозаводской школы-интерната № 21:

*«Ой ты, Кижский край, место дивное,
То быллинный край, славный, песенный.
Сколько сказано и песен сложено,
Но простор здесь есть
и нам для творчества».*

Елена ДОБРЫНИНА



МЫ — ИЗ ЛЕТНЕЙ ШКОЛЫ

Знакомство с островом Кижь и его людьми не может не оставить следа в душе. Уже выросли первые участники Летней школы, но их воспоминания свежи так же, как и у тех, кто приезжал на остров этим летом. Сегодня о своем участии в музейном проекте говорят взрослые и дети, которым посчастливилось побывать в Летней школе в разные годы.



Анастасия ЛАРИОНОВА, помощник судьи Петрозаводского городского суда, участник первой смены ЛМЭШ. 1993 г. Державинский Лицей.

Летняя школа для меня — это, прежде всего, приятные воспоминания. Остров Кижь — жемчужина деревянного зодчества, расположенная в живописнейшем месте Онежского озера. Кому-то эта фраза кажется хрестоматийной, избитой. Так думала и я, пока не попала на Кижь. Здесь с первых шагов меня поразила красота и уникальность панорамы. Та-



Анна ЩЕРБАК, студентка ПетрГУ, исторический факультет, участник ЛМЭШ 1998 г.

Для меня, как истинно городского жителя, это было открытие деревенской жизни. Незабываемые воспоминания связаны с баней! Потрясающе интересным было общение со сверстниками и местным населением. Сейчас я — студентка исторического факультета. В некоторой степени мой выбор определило соприкосновение с историей, пережитое мною во время Летней школы на острове Кижь.



Сергей ДЕНИСОВ, 9 кл., шк. № 2, г. Пудож, участник ЛМЭШ 2005 г.

Летняя школа — это хорошо проведенное время, экскурсии, хорошо знающие остров и интересно рассказывающие, это несколько замечательных дней, когда можно увидеть и пообщаться с интересными людьми. Это красота куполов под ярким солнцем и тихое по вечерам озеро. Это такое счастье, что ты там побывал и увидел все это своими глазами.



Даша РЮХИНА, студия «Кижская палитра», участник ЛМЭШ 2007 г.

В этом году я впервые ездила в Летнюю школу на острове Кижь. Меня все удивляло и интересовало. Мне очень нравилось рисовать на природе с натуры, участвовать в конкурсах и выполнять различные задания. Спасибо, что взяли меня в Летнюю школу!



Саша ЗЕЛЕНАЯ, 7 кл., Лицей №40, участник ЛМЭШ 2007 г.

Пять дней на острове пролетели незаметно. Понравилось жить в старинном доме, на берегу озера. Интересно было оторваться от цивилизации, пожить в других непривычных условиях. Компания подобралась хорошая, не скучали, по вечерам много рисовали.

На экскурсиях по острову узнавала много нового. Запомнились Кижский ансамбль и особенно возможность подняться наверх на колокольню. Запомнились кузнец и его кузница. Интересная экскурсия по экологической тропе. Даже пожарная часть и рассказ о ней добавляют новых впечатлений.

Особенно понравилось брать интервью. Много впечатлений от кижской регаты: ветер, костюмы, лодки, люди, песни и танцы.

Подготовила Юлия ДОМИНА

«ПОГРУЖЕНИЕ» В КУЛЬТУРУ: ИНТЕРЕСНО, СЛОЖНО, ПРОДУКТИВНО

ЛЕТНЕМУ УНИВЕРСИТЕТУ — 5 ЛЕТ

Летний университет на Кижях — это: несколько дней жизни на красивейшем острове Севера Руси, живое знакомство со старинными ремеслами и бытом, многочисленные экскурсии и прогулки по заповедным уголкам, знакомство с фольклором Русского Севера и Карелии, попытка понять Красоту и Вечность.

Ольга ЖДАНОВА, директор НП «Бюро путешествий «Сталкер», руководитель группы ЛУ-2007, г. Воронеж

9 сентября 2007 г. завершился пятый — юбилейный сезон работы Летнего университета на о. Кижь. 5 лет — срок для проекта небольшой и немаленький, но достаточный для того, чтобы оглянуться назад и подвести первые итоги.



Музей находится в постоянном поиске новых, эффективных форм приобщения молодежи и взрослого населения к сохраняемому им наследию, формированию у будущих специалистов широкого культурного кругозора, музейной культуры. Для музея-заповедника «Кижь» одной из таких форм стал музейно-образовательный проект «Летний университет на о. Кижь», реализуемый с 2003 г. Его автором и научным руководителем является Людмила Васильевна Шилова, зам. директора по музейно-образовательной деятельности.

«Сухая» статистика позволяет говорить о стабильном развитии проекта. В первый год работы ЛУ принял около 70 человек. В 2007 г. через Летний университет прошли 123 человека. Всего же за пять лет участниками стали 220 студентов, 131 специалист, 83 сотрудника музея-заповедника «Кижь». За пять лет значительно расширилась география участников ЛУ. В 2007 году благодаря Всероссийскому конкурсу проектов, объявленному музеем-заповедником «Кижь», кроме представителей Карелии и Архангельской области (Соловки, Кенозерский национальный парк) практику «погружения» прошли студенты и молодые специалисты из Москвы, Санкт-Петербурга, Воронежа. В целом участни-

ками Летнего университета стали представители 50 учреждений (в том числе 10 учреждений высшего и среднего профессионального образования, 23 школы, 4 учреждения дополнительного образования, 9 музеев, 2 частные организации, органы управления) 11 городов и районов РК и 4 городов РФ.

С самого начала Летний университет работает в двух направлениях: обучение студентов и повышение квалификации специалистов сферы

ЭТО ИНТЕРЕСНО:

- С 2004 года программа каждой сессии ЛУ сопровождается психологическим мониторингом деятельности участников.
- Впервые в августе 2006 года студенты — участники ЛУ приняли участие в традиционной жатве на экспозиционных полях музея. В 2007 году традиция продолжилась — студенты участвовали не только в жатве, но и в молотье и веянии.
- В 2007 году введена практика издания студенческих газет по итогам пребывания в Летнем университете на о. Кижь.

образования и культуры. Его первыми участниками в 2003 г. стали учителя истории, МХК, литературы и педагоги дополнительного образования школ г. Петрозаводска и районов РК. Среди студентов первооткрывателями нового «острова знаний» стали студенты исторического факультета Петрозаводского государственного университета, специализирующиеся по музееведению. В следующие годы к ним присоединились экологи, художники, дизайнеры, музыканты, музейные педагоги, сотрудники музея-заповедника «Кижь» и других музеев, управленцы сферы образования и культуры.

Летний университет реализуется как экспериментальная площадка

для разработки и внедрения новых интерактивных форм обучения и повышения квалификации, развития новых методик музейного образования. С первого года в практику вошли проектные семинары и семинары по обмену опытом, музейные ознакомительные студенческие практики. В последующие годы получили развитие такие формы, как обучающие семинары, разнообразные учебные, социокультурные, педагогические и другие специализированные практики. С каждым годом расширяются тематики студенческих и взрослых сессий. Знаменательным в этом плане стал 2005 год, когда была заложена традиция проведения на о. Кижь студенческих пленэров. Их результатом становятся студенческие выставки на острове и в залах музея в г. Петрозаводске. В 2007 г. впервые появились такие темы, как «Фольклор Заонежья» и «Педагогический театр». В рамках программы повышения квалификации в Летнем университете состоялись семинары по обмену опытом сотрудников музея-заповедника «Кижь» со специалистами Соловецкого музея-заповедни-

ка и Национального парка «Кенозерский». В 2005 году для сотрудников музея был проведен обучающий семинар «Программа комплексного развития музея-заповедника «Кижь». Развивать работу в самых различных направлениях позволяет огромный ресурсный потенциал музея, заключенный в коллекциях и памятниках, на которых и обновляется образовательный процесс Летнего университета. С первых лет работы в его основе лежит методика «погружения в культуру», направленная на освоение молодыми специалистами историко-культурного и природного наследия о. Кижь и Карелии. Проживание на острове в старинном крестьянском доме в течение 5–6 дней, практическое знакомство с памятниками деревянной архитектуры мирового значения, памятниками нематериального и духовного наследия и музейными коллекциями в условиях непосредственного воздействия историко-культурной и природной среды острова является мощным импульсом для активного интеллектуального, творческого и духовного развития молодежи.

Летний университет — это место межличностного духовного и профессионального общения. На протяжении всех пяти лет процессу «погружения» студентов и взрослых в историю, культуру, природу Заонежья помогают сотрудники музея — союзники и единомышленники, без которых вряд ли удалось бы эффективно реализовать проекты. Не случайно и студенты и взрослые отмечают, что больше всего за время пребывания на острове их впечатлили люди

ЭТО ИНТЕРЕСНО:

- С 2003 года в Летнем университете проведено 10 сессий повышения квалификации для специалистов сферы образования и культуры и 17 студенческих сессий.
- В сентябре 2006 г. положено начало проведению практик по экологической проблематике на о. Кижь
- С 2005 года в ЛУ ежегодно проводятся пленэры для молодых художников, будущих учителей ИЗО и дизайнеров.

острова, их талант, профессионализм, душевность. «Они живут здесь без сценариев и фальши, степенно, осмысленно, глубоко. Они не просто знают, что значит «жить хорошо», но живут так и по сей день», — написала в своем эссе студентка из Санкт-Петербурга Марина Шейна. Общение студентов, будущих специалистов, с сотрудниками музея — профессионалами своего дела позволяет почувствовать вкус своей профессии на практике, глубже понять ее смысл, а кому-то и определиться с будущим местом работы. Встречи педагогов, руководителей музеев и других специалистов с сотрудниками музея-заповедника



«Кижь» создают уникальные условия для обмена опытом, способствуют не только насыщению информацией участников Летнего университета, но и помогают сотрудникам по новому взглянуть на свою работу. Совместное творчество позволяет выявлять новые подходы и методики музейного образования, апробировать и внедрять новые технологии в социокультурную, образовательную и исследовательскую деятельность музея, средней и высшей школы, других учреждений образования и культуры. Итоги такой активной совместной деятельности говорят сами за себя: за время работы Летнего университета разработано 13 авторских проектов и музейных занятий, 22 учебных проекта, около 700 творческих работ студентов-художников, графических зарисовок, которые используются в образовательной, экскурсионной и выставочной деятельности музея.

Летний университет обладает потенциалом для развития. Дальнейшим его успешным продолжением станет не только расширение тематики сессий, но и географии участников, выход на международный уровень.

В течение пяти лет Летний университет гостеприимно принимал своих участников, каждый из которых открывал свой остров. Для кого-то в ходе «погружения» остров стал «домом», «тем местом, куда хочется вернуться и продолжать постигать то неведомое, что скрыто в нем». Для кого-то — это остров, где молчат, а кто-то открывает здесь остров сокровищ или остров-музей, где живут и работают профессионалы. В памяти у участников останутся навсегда плеск Онежского озера и перезвон колоколов, образы северного деревянного зодчества и ритмы заонежских песен и, конечно, умения и навыки, приобретенные за время сессий — необычные, сложных, но продуктивных.

Летний университет продолжает работу и ждет новых участников.

Светлана МИТРУКОВА, куратор проекта «Летний университет на о. Кижь»



ГОВОРЯТ МОЛОДЫЕ МУЗЕЙЩИКИ

За пять лет практику в Летнем университете на острове Кижь прошла уже не одна группа студентов из разных вузов. На базе исторического факультета ПетрГУ было создано отделение музейного дела, первые его выпускники сейчас на практике применяют полученные знания. Некоторые из них поделились своими воспоминаниями о Летнем университете на острове Кижь.

Сергей ЛАРИОНОВ, научный сотрудник экспозиционно-выставочного отдела музея ИЗО, Летний университет 2003 г.

Летний университет сыграл не последнюю роль в выборе профессии. Практика в Университете только усилила желание связать свою деятельность с музеем. Повседневная учеба на историческом факультете, на музейном отделении была хорошей теоретической основой, а на острове Кижь была реальная практика, которая останется в памяти навсегда. Самым ценным для меня были экскурсии в фонды, когда нам рассказывали и показывали принципы работы с музейными предметами. Несмотря на то, что практику мы проходили в историко-архитектурном и этнографическом музее, она мне пригодилась в работе в музее художественного профиля. Приобретенные тогда в 2003 году навыки помогают сейчас в повседневной деятельности — непосредственно сталкиваясь с работой фондов, когда мы работаем над новыми выставками, ведь принципы и схемы работы с фондовыми предметами во всех музеях одинаковы. Сейчас могу уверенно сказать, что я нашел себя в музейном деле.



Наталья ТРУФАНОВА, научный сотрудник научно-просветительного отдела музея ИЗО, Летний университет 2003 г.

Во время практики в Летнем университете я не задумывалась о том, что когда-нибудь буду работать в музее, но все же полученная мною специальность очень помогла в поиске работы: теперь я сотрудник музея ИЗО. Полученные тогда знания помогают мне сейчас. Практика на острове Кижь в Летнем университете была обстоятельной и полезной. Мы видели огромные туристические потоки и как необходимо работать с группами, как работать с посетителями и в то же время с сотрудниками музея. Например, посещение фондов икон и лекция Галины Ивановны Фроловой по реставрации помогает мне в своей работе, когда ведешь экскурсию по древнерусской живописи. Нас тогда погрузили в настоящую музейную атмосферу, могу уверенно сказать, что тогда, к сожалению, мы этого не понимали.



Иван ВОРОБЬЕВ, техник отдела истории и этнографии музея-заповедника «Кижь», аспирант кафедры культурологии ПетрГУ. Летний университет 2003 г.

На момент музейной практики в Летнем университете я уже работал в музее-заповеднике «Кижь», но именно она помогла мне точно определить направление, которым я хотел бы заниматься в дальнейшем. После посещения фондов металла и лекции Людмилы Михайловны Поповой я задумался: а почему в нашем музее не представлено кузнечное ремесло как направление проекта «Ожившая экспозиция»? Задавшись таким вопросом, я и подошел к начальнику своего отдела Светлане Васильевне Воробьевой. Предложение было воспринято с интересом, именно с этого момента я и стал увлекаться кузнечным ремеслом. Сначала в теории, а с 2006 года и на практике, поступив в ученики к музейному кузнецу Валерию Сергеевичу Хазову. Летом 2007 года в музее на острове в экспозиции уже была представлена реконструкция кузнечного ремесла.



Максим ШИЛОВ, дизайнер издательской и рекламной продукции музея-заповедника «Кижь», Летний университет 2005 г.

Летний университет на острове Кижь дал мне не только новые знания об острове, музее, но и возможность общения с интересными людьми. Именно возможность общения дала мне новый стимул к развитию — в том числе и в профессиональном направлении, сочетание знания культуры и возможности обсуждать все интересные для меня проблемы является, с моей точки зрения, изюминкой Летнего университета. Ведь знания можно почерпнуть и в книгах, и посещая лекции (кстати, проводимые музеем в ПетрГУ) — но объединение знания и общения — это просто потрясающе! Общаясь со своими однокурсниками, я ощутил их заинтересованность в происходящем, их увлеченность своей будущей специальностью — музейное дело. Считаю, что та титаническая работа, которую ведут сотрудники музея-заповедника «Кижь» по пропаганде культурного наследия Карелии, заслуживает глубокого уважения и признательности.



Подготовила Надежда НАЗАРОВА

В ДОГОНКУ ЗА ЛЕТОМ

ЛЕГЕНДА О КУЗНИЦЕ

Пришел однажды мужик к колдуну и попросил помочь ему создать инструменты, чтобы легче было возделывать землю. Ответил колдун мужику: «Выполнишь три моих поручения, и сам себе сможешь помочь».

Перво-наперво велел колдун мужику принести самый твердый предмет. Принес мужик камень, и сделал колдун из этого камня наковальню.

Затем велел колдун мужику построить печь. Позвал мужик на помощь односельчан, построили они печь.

Тогда колдун наказал принести предмет еще более прочный и прикрепить его к деревянной ручке. Из железа и дерева сделал колдун молот. «Теперь ты сам сможешь сделать все инструменты, какие тебе понадобятся», — сказал колдун. И стал тот мужик кузнецом.

Александра СМЕРНОВА,
п. Пяозерский Лоухского района
Ольга ЗАБЛОЦКАЯ
и Регина ЧЕРНЫШОВА,
п. Ледмозеро Муезерского района

ЛЕГЕНДА О ВЕТРЯНОЙ МЕЛЬНИЦЕ

Давным-давно, когда рыбы и звери понимали язык людей, жил в одной деревне парень. И была в этой деревне мельница. Крестьяне из всех близлежащих деревень приезжали сюда молотить зерно. Не было у мельницы хозяина, некому было за ней присмотреть. Вот и решил парень стать хозяином мельницы. Стал он молотить муку за символическую плату и держать мельницу в порядке. И всем это нравилось. Но со временем жадность одолела парня — стал он повышать плату. Увидел это Бог и наказал парня — сжег мельницу молнией. Пришлось крестьянам из этих мест возить зерно на другую мельницу, далеко от родных деревень.

Понял парень, что не случайно сгорела мельница, что это наказание за жадность. И построил он новую мельницу, лучше прежней, но не позволил больше жадности овладеть им.

Павел БОГДАНОВ
и Галина ПОГОСЯН,
г. Петрозаводск



Фото участника ЛУ
Татьяны ЛОБЫНЦЕВОЙ, г. Воронеж

Былина

Из того ли то из города Петрозаводска,
Из той ли да из школы двадцать первой
Выезжали девицы прекрасные
Да дородный удалой добрый молодец.

Всё поспеть хотели к заутрене
Да на славный дивный остров Кижь,
А к тому ли острову Кижскому
Так пешком никто не прохаживат,
На добром коне не проезживат.
Лишь на крыльях «Кометы» той быстрокрылой
Добрались мы до острова чудного.
Выходили к нам красавицы кижские
В сарафанах да подпоясанные,
Отворяли-то дверь в дом Ананьина,
Дом старинный да досторный.
И сажали нас да за пир честной,
Угощали пряниками клюквенными,
Вкусно потчевали, приговаривая:
«Чудеса вас ждут необычные,
Красота этих мест невиданная,
И узнаете вы о сказителях
Тех, что жили здесь много лет назад».

Ой ты, Кижский край, место дивное,
То былинный край, славный, песенный.
Сколько сказано и песен сложено,
Но простор здесь есть и нам для творчества

Группа школы-интерната №21



Работа Саша БАГАЕВА,
с. Великая Губа



Работы студийцев
Музея сказок «Жили-были», г. Москва



Игрушки студийцев «Музея
Природы и Человека»,
г. Ханты-Мансийск



Работа студийцев «Музея
Природы и Человека»,
г. Ханты-Мансийск

КИЖСКАЯ МОЗАИКА

СИНКВЕЙНЫ

Остров.
Небольшой, красивый.
Молчит, успокаивает, вдохновляет.
Можно обойти вокруг.
Замкнутость.

Арсений ГАЛАШЕВ,
г. Олонец

Песня.
Волшебная, народная.
Льетса, звенит, переливается.
Завораживает ее звучание.
Ручей слов.

Галина ПОГОСЯН,
г. Петрозаводск

Веретено.
Тонкое, острое.
Вертится, движется, пляшет.
Сложно справиться с ним.
Огонек свечи.

Дорога.
Дальняя, вьющаяся.
Бежит, убегает, тянется.
Выше неба, ниже травы.
Вечный путь.

Ольга ЗАБОЛОЦКАЯ,
п. Ледмозеро Муезерского района

В МОЕМ ПРЕДСТАВЛЕНИИ... ИЗ СТУДЕНЧЕСКИХ АНКЕТ

В моем представлении остров Кижь — это:

- ❖ «памятник природы и древнерусской архитектуры»
- ❖ «благостное место, уникальное, красивое, необычное, удивительное»
- ❖ «остров гармонии и душевного равновесия. Его надо улавливать, оставляя в памяти»
- ❖ «чудесное место с прекрасной доброй атмосферой»
- ❖ «уникальный музей мирового значения, и просто удивительное место»
- ❖ «уникальное место»
- ❖ «свежий воздух, нетронутая природа, русский быт, запах старины»
- ❖ «сказка, в которую хочется возвращаться снова и снова»
- ❖ «заповедник... замечательный, где сохранились бытовые предметы, интерьеры, дома, церкви и многое другое из жизни людей давно минувших дней»
- ❖ «архитектурная сказка, остров, привлекающий своей природой»
- ❖ «архитектурный, исторический, фольклорный и экологический памятник, место мирового значения».



Фото студентки
Карины КАЛГИНОЙ, г. Москва

В моем представлении «погружение в среду» — это:

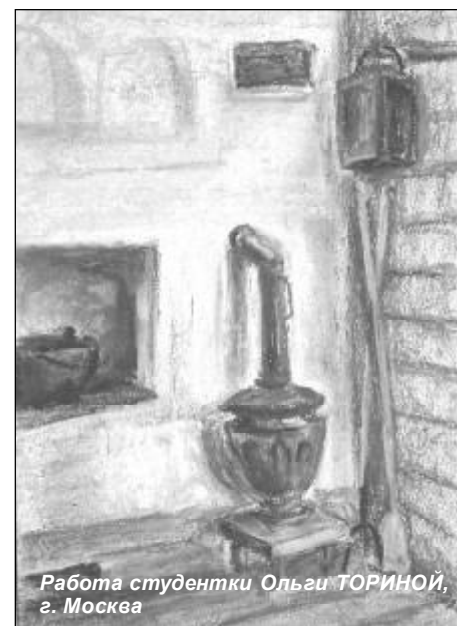
- ❖ «ощущение себя в балансе с природой острова»
- ❖ «растворить себя в Мире, и Мир растворить в себе. Мир прошлого и грядущего»
- ❖ «зрелищность, положенная на информационный материал, видеоряд, совмещенный со звуком, запахом, и личное участие»
- ❖ «стать ее частью, находиться во взаимном гармоничном взаимодействии»
- ❖ «проживание «в среде» и духовное единение с ней»
- ❖ «максимальное приближение условий быта и занятий к эпохе погружения»
- ❖ «форма взаимодействия в коллективе посредством игры, используя костюмы того времени, обращаясь к истории данной местности»
- ❖ «переключение с работы на другое действие, проба вжиться в эту атмосферу, которая окружала карелов в древности».

Уроки Марии Петровны

«Раньше мертвых боялись, а теперь живых бояться нужно», — эти слова Марии Петровны, жительницы острова Кижь, были для меня как гром среди ясного неба. Они повергли меня в шок. Сразу же перед глазами кадр за кадром промелькнули войны, катастрофы, взрывы, террор, страшные новости, поп-культура и прочие «достижения» XX века. Стало жутко. А ведь Мария Петровна это сказала так, между словом, и быстро перешла к другой теме и новой интересной истории. А ведь как точно было подмечено! Все язвы человечества, успешно заработанные всего за одно столетие, вместились в одну емкую, пророческую между словом фразу.

Но речь моя пойдет совсем не об этом. Ведь говорить хочется не о том, что раньше было хорошо, а теперь стало плохо. Поведать хочется о людях, живущих на острове Кижь и знающих, что значит «хорошо» не понаслышке. Они не просто знают, что значит «жить хорошо», но и живут так и по сей день. Кажется, что на этом сравнительно небольшом острове все древние мудрые традиции жизни законсервировались в своем первоначальном виде и таковыми и дошли до наших дней.

Жизнь здесь идет степенная, осмысленная, глубокая. На острове просто невозможно не начать заниматься каким-либо делом, творчеством. И любое твоё действие на острове Кижь приобретает определенный смысл, значение. Чем бы ты ни занимался, именно здесь ты начинаешь



Работа студентки Ольги ТОРИНОЙ,
г. Москва

понимать, что делаешь нечто очень Важное, и что сделать это необходимо непременно хорошо, на совесть, чтоб стыдно не было ни пред людьми, ни перед Богом.

Марина ШЕЙНА,
РГПУ им.А.И. Герцена,
г. Санкт-Петербург

«Баня парит, баня правит»

Замечательным видом отдыха на о. Кижь является посещение бани. Всему честному народу известен баенник или байник, как дух недобрый, а порою и злой. Живет он в крестьянской бане за каменной или под полком, на котором парятся. Хотя он невидим, его движение в куче непареных веников можно услышать ночью. Чтобы задобрить баенника, надо обязательно оставлять ковш воды и кусок мыла — баенник любит, когда за ним ухаживают. Если дух банный разозлится, то обязательно кто-нибудь ошпарится кипятком или паром, или даже угорит от печных углей. Зная повадки духа бани, мы решили его задобрить (каким образом — наш секрет), а также вести себя в бане по правилам: не кричать, не баловаться. Поэтому нас баенник встретил хорошо, никого не ошпарил, никого

не обидел. Наоборот, развеселил, обогрел и ободрил. Всем известна поговорка «баня парит, баня правит, баня все поправит». Ее подтверждают данные научных исследований. Баня приносит огромную пользу для всего организма. Мы хорошо укрепили свое здоровье, закапались: купались в Онежском озере, парились в парилке березовым веником. После баньки мы все блестяще, и глаза наши сияли, а сил сколько прибавилось! Конечно, после баньки по традиции полагалось бы кваску, но нас ожидал вкусный ужин. Нам очень понравилась баня, и мы призываем: «идите-ка вы все в баню».

Надежда БУКАРЕВА, Анна СПЯЩАЯ,
Петрозаводский педагогический колледж



Работа студентки Ксении СИЛЬЦОВОЙ,
г. Москва

Ответственный за выпуск Елена ДОБРЫНИНА

БЛАГОДАРНОСТЬ ЗА СОХРАНЕНИЕ НАСЛЕДИЯ

Северо-Западный банк Сбербанка России принимает активное участие в экономической и социальной жизни страны и считает финансовую поддержку реализации проектов в сфере культуры неотъемлемой частью своей деятельности. Вот уже много лет Карельское отделение № 8628 Северо-Западного банка Сбербанка России поддерживает крупные культурные и образовательные проекты музея-заповедника «Кижь».

Музей-заповедник «Кижь» — один из первых в России историко-архитектурных и этнографических музеев под открытым небом — обладает сокровищами деревянного зодчества, среди которых ведущее место занимают православные храмы, расположенные на острове Кижь. Сегодня церковь Преображения Господня наряду с другими православными храмами — Покрова Богородицы, церковью Воскрешения Лазаря и часовней Архангела Михаила — является основой экспозиции музея, восхищая многочисленных гостей, приехавших на остров из разных уголков мира. Содержание и реставрация объектов культурного наследия требуют больших финансовых затрат. В этом необходимом и важном деле музею помогают его партнеры.

В последнее десятилетие в России партнерская деятельность стала хорошей традицией, направленной на возрождение и сохранение историко-культурных и духовных ценностей.

Начиная с 2002 года Карельское отделение № 8628 Северо-Западного банка Сбербанка России оказывает музею-заповеднику «Кижь» неоценимую финансовую поддержку в реставрации объектов материального наследия.

● В 2002 году банк перечислил 150 тыс. руб., которые использованы на монтаж охранно-пожарной сигнализации в домах Сергина и Васильева на острове Кижь.

● В 2003 году на сумму 175 тыс. руб. были проведены реставрационные работы на иконах «Иоанн Златоуст», «Василий Великий», «Ангел», «Пророк Аввакум», «Страшный суд».

● В 2004 году на 200 тыс. руб. отреставрированы иконы

«Сошествие в ад», «Богоматерь», «Троица Новозаветная» и другие.

● В 2005 году 300 тыс. руб. выделено на проведение консервационно-реставрационных работ на 17 иконах из коллекции древнерусской живописи музея.

● В 2006 году на сумму 250 тыс. руб. состоялась экспертиза методики реставрационно-консервационных работ позолоты иконостаса Преображенской церкви, организованы реставрацион-



ные работы по иконам «Пророк Моисей», «Икона Евангелист Марк», «Николай Можайский», «Спас в силах», «Иоанн Богослов», «Апостол Павел», «Патриарх Иерусалимский», «Преображение».

● В 2007 году на 300 тыс. руб. были проведены реставрационные работы на иконах «Иоанн Златоуст», «Василий Великий», «Ангел», «Пророк Аввакум», «Страшный суд», «Сошествие во Ад», «Богоматерь», «Троица Новозаветная» и других.

Общий вклад Карельского отделения № 8628 Северо-Западного банка Сбербанка России в реставрацию коллекций икон Русского Севера составил 1 млн 375 тыс. руб.

Благодаря финансовой помощи наших партнеров музей может приглашать высококлассных специалистов из ведущих организаций реставрационной отрасли — Государственного НИИ реставрации, Государственных реставрационных мастерских имени И. Грабаря и Межобластной научно-реставрационной производственной мастерской. Многие из отреставрирован-

ных икон посетители музея видят как на острове, так и в городе Петрозаводске, где уже не раз проходили выставки древнерусской живописи.

В прошлом, 2006, году музей «Кижь» презентовал культурное наследие Карелии на пяти площадках в Москве. На выставке «Кижь. Путь длиною в три столетия» в музее Храма Христа Спасителя был представлен фрагмент «неба» часовни Архангела Михаила второй половины XVII века «Евангелист Марк» (см. фото), отреставрированный на деньги Карельского отделения № 8628 Северо-Западного банка Сбербанка России.

Руководство Карельского отделения № 8628 Северо-Западного банка Сбербанка России неравнодушно к проблемам подрастающего поколения. Ежегодно, с 2005 года, в рамках партнерской программы выделяются средства на организацию Республиканского детского музейного праздника «Кижь — мастерская детства». Это музейно-образовательный проект актуализации традиционной культуры народов Карелии, воспитания и образования детей, духовно обогащенных историческим, нравственным и эстетическим опытом поколений, в котором народная культура интерпретирована через детское творчество. Дети из разных уголков Карелии и России приезжают на праздник. Они — наше будущее, а это существенная мотивация для поддержки такого яркого мероприятия.

Карельское отделение № 8628 Северо-Западного банка Сбербанка России под руководством управляющего Елены Николаевны Палкиной продолжает доброе сотрудничество, помогая сберечь духовное и материальное богатство предков.

Музей-заповедник «Кижь» выражает искреннюю благодарность Карельскому отделению № 8628 Северо-Западного банка Сбербанка России за неоценимый вклад в возрождение и сохранение отечественного культурного наследия и надеется на дальнейшее плодотворное сотрудничество.

Оксана КОРПУСЕНКО, начальник отдела маркетинга и туризма музея-заповедника «Кижь»



СОТРУДНИЧЕСТВО ФЕДЕРАЛЬНОГО И МУНИЦИПАЛЬНОГО МУЗЕЕВ



8 октября 2007 года в рамках долгосрочного договора о социальном партнерстве музея «Кижь» с администрацией Медвежьегогорского района в зале районного музея открылась выставка «Кижь — мастерская детства», подготовленная блоком музейно-образовательной деятельности музея «Кижь».

В октябре 2006 года выставка «Кижь — мастерская детства» экспонировалась в московской прогимназии №1768 во время презентационных мероприятий «Музей, открытый миру», посвященных 40-летию музея-заповедника «Кижь», в марте — мае 2007 года — в Государственном музее Природы и Человека в г. Ханты-Мансийске в рамках презентационных мероприятий «Дни музея-заповедника «Кижь» на древней Югорской земле». С июня по сентябрь 2007 года выставка работала в Лекционно-выставочном комплексе музея-заповедника «Кижь».

Приезд детской выставки музея-заповедника «Кижь» в Медвежьегогорский районный музей не случаен. Дети из Медвежьегогорского района являются постоянными участниками проектов РДМЦ: Летней музейно-этнографической школы на острове Кижь и Республиканского детского музейного праздника «Кижь — мастерская детства».

Готовясь к празднику, дети участвовали в различных конкурсах по творческому изучению народной культуры: изготавливали поделки из де-

рева, ткани, бисера, рисовали, писали стихи и сказки. С 1994 по 2007 г. состоялось 145 конкурсов, в которых приняли участие 766 детей и 329 педагогов из Медвежьегогорского района. В Летней школе с 2004 по 2007 г. прошли практику 4 группы учащихся Великогубской общеобразовательной школы — 46 детей и 7 педагогов.

Данная выставка отличается от предыдущих тем, что она значительно дополнена работами детей из Медвежьегогорска и Медвежьегогорского района. Из 230 творческих работ, представленных на выставке, 50 выполнены детьми из Заонежья — д. Толвуя, с. Великая Губа, п. Пиндуши, с. Шуньга и др. Всего на выставке представлены творческие работы 39 заонежских детей.

Музей-заповедник «Кижь» в своей выставочной деятельности, особенно в работе с детьми, широко использует различные формы интерактивной деятельности, что помогает посетителям «погрузиться» в мир выставки, в мир народной культуры и активизировать их творческие способности.

Выставка интерактивна и включает в себя блок с творческими заданиями, занимательны-



ми вопросами, играми, местом которых станет карта острова Кижь, расположенная на полу выставочного помещения. Среди интерактивных форм работы на выставке — определение предметов на ощупь в «черном ящике», своеобразном «сундуке загадок», а также глажение белья при помощи рубеля и скалки, прядение на прялке, игра с пазлами. Наиболее понравившиеся работы посетители выставки смогут зарисовать прямо в выставочном зале, для чего здесь находится мольберт.

Интерактивная выставка «Кижь — мастерская детства» рассчитана на детей — дошкольников, учащихся учебных заведений г. Медвежьегогорска и Медвежьегогорского района, их родителей, педагогов, на широкую общественность. Поскольку Медвежьегогорский районный



музей активно работает с туристскими фирмами, посетителями выставки могут стать туристы и гости города.

Через неделю после открытия наша газета получила отзыв о работе выставки от директора Медвежьегогорского районного музея Сергея Колтырина: «Прошли первые посетители, появились первые отклики. Наблюдая за гостями нашего музея, я увидел интерес и желание каждого самому что-то сотворить. Особенно восторженными уходят с выставки ребяташки, они очарованы работами, представленными в зале музея. Всех восхищает карта острова: можно рассмотреть остров, найти музейные объекты, а главное — поиграть. Детям можно потрогать предметы, участвовать в играх, выполнить творческое задание».

Семиклассникам городской школы после рассказа экскурсовода было предложено поиграть в «Кижское домино» и собрать пазлы. Я думал, что подростки не захотят играть. Оказалось, что они с удовольствием включились в процесс игры и выполнили все условия. Покидая музей, все благодарили за выставку. Вот и я тоже, пользуясь случаем, хочу высказать слова искренней благодарности организаторам выставки: Г.Л. Захаровой, М.Т. Кочетыговой и художнику-дизайнеру выставки И.В. Панковой. Спасибо музею-заповеднику «Кижь», ждем нового сотрудничества!»

Выставка работает до 8 ноября. В последние дни работы выставки в Медвежьегогорске блок музейно-образовательной деятельности музея «Кижь» проводит конференцию «Музейная педагогика в учебно-воспитательном процессе школы» для специалистов сферы образования и культуры.

Елена ДОБРЫНИНА

КИЖАНКА — ГОРДОСТЬ ЗАОНЕЖЬЯ

19 октября в выставочном зале музея-заповедника «Кижь» (пл. Кирова, 10а) открылась выставка «Кижанка» — лодка острова Кижь. Традиционное судостроение и судоходство Кижской волости. XX век — из фондов музея-заповедника «Кижь».

Деревянная лодка жителей Заонежья с острыми носом и кормой, развалистыми бортами, под парусом, оснащенная веслами, рулем и балансирами, получившая в XX в. название «кижанка», — это традиционный тип лодки, свидетельствующий о связях традиций деревянного судостроения Заонежья с Новгородом и Поморьем.



Выставка знакомит посетителей с историей и сегодняшним днем этой уникальной по своим ходовым качествам деревянной лодки.

Шестиметровая кижанка — центральный экспонат выставки — предстала перед первыми гостями во всей красе, пахнущая смолой и онежской водой. «Построена лодка мастером из деревни Шуйна на Волкострове В.Н. Бурковым, — сказал автор выставки Юрий Наумов. — Мне очень повезло: я увидел работу настоящих кижских лодочных мастеров».

Такая лодка в каждом крестьянском хозяйстве Кижской волости, а здесь в разные годы насчитывалось от пятидесяти до ста деревень, использовалась и в будни, и в праздники. На



волнах Онега крепкая и стойчивая кижанка была незаменима у островных жителей Кижских шхер для рыбной ловли, перевозки скота на выпас, сена с покосов и других грузов, транспортных и сплавных работ. Для выхода в открытое озеро строились лодки длиной до восьми и более метров. Для дальних плаваний по Онежскому озеру с выходом в Ладогу, для рыбного промысла и перевозки грузов строились девятиметровые кижанки с двумя мачтами и с двумя или даже тремя парами весел.

Коренной заонежанин Александр Мошин, писатель-краевед, действительный член Рус-

ского географического общества, выражая свои впечатления от выставки, сказал, что для жителей Кижской волости лодка-кижанка — это вся жизнь. Человек рождался — его везли на лодке крестить на остров Кижь. Женился — свадебный поезд из множества лодок подплывал к кижским церквям. И в свой последний путь на Кижский погост жители окрестных деревень отправлялись на лодке. Лодка-кижанка очень ходкая, может даже против ветра под парусом идти. Для этого парус устанавливают особым образом, так что он машет, как крыло бабочки. Бабочку у нас называли «бабка-липка», так и эту установку паруса звали: «парус-липка».

Шесть тематических разделов выставки знакомят посетителей с историей развития судостроения через демонстрацию инструментов и приспособлений из мастерской заонежского лодочника XX в., судоходства на Онежском озере и в районе Кижских шхер, документами, фотографиями и сведениями о мастерах, как, например, И.Ф. Вересов, и мастерских Кижской волости: верфи «Промколхоза» на Волкострове, являвшейся центром судостроения в Заонежье 1930—1960-х годов, благодаря которой и сохранилась традиционная онежская лодка.



На выставке представлены несколько работ известных карельских художников 1960-70-х годов, запечатлевших лодку-кижанку.

Ключевой раздел выставки рассказывает о работе музея по развитию главной экспозиции на острове Кижь и о празднике народной гребли «Кижская регата».

«Я всегда с большим удовольствием прихожу в этот зал, потому что музей «Кижь» не перестает удивлять своими выставками, — сказала на открытии Наталья Вавилова, директор Музея изобразительных искусств Республики Карелия. — Прекрасное оформление, в котором гармонично сочетаются и цвет, и смолистый запах, и шум онежской волны, — несомненная заслуга дизайнера. Так удачно сочетать традицию и современные технологии — это высокий уровень мастерства».

Интересным дополнением к выставке стали фильм «Кижская регата — 2007», снятый Игорем Полищукком и Владимиром Великановым (Медиа-студия «Регион») при участии пресс-службы музея «Кижь», о ярком музейном празднике народной гребли — ежегодной гонке традиционных и современных лодок на острове Кижь, а также рассказ лодочного мастера И.В. Судына из видеархива музея «Кижь».

Специальная программа позволит всем желающим смоделировать лодку-кижанку в компьютерном варианте или сложить ее из бумаги в технике оригами.

Выставка продолжит свою работу до 20 января 2008 г.

Татьяна НИКОЛЮКИНА

В №8 газеты «Кижь» в названии статьи И. Мельникова была допущена техническая ошибка. Приносим извинения автору.

ГОЛОСУЙТЕ ЗА КИЖИ!

Акция «Семь чудес России», объявленная журналом «Всемирный Следопыт» в июле нынешнего года, продолжается.

23 октября на сайте журнала «Всемирный Следопыт» обнародованы очередные промежуточные итоги голосования.

Музей-заповедник «Кижь» по-прежнему находится в тройке лидеров, набрав 5503 голоса, вслед за Ансамблем Дворцовой площади и Зимним дворцом в Санкт-Петербурге и Кремлем и Софийским Собором в Великом Новгороде.

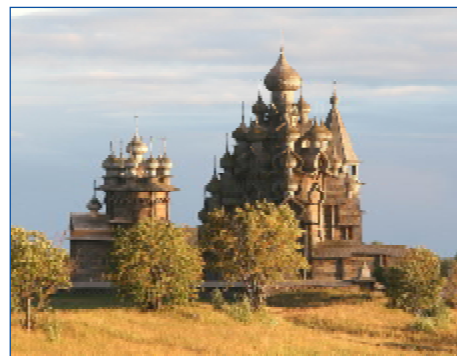
Напомним, что музей «Кижь» входит в число 21 претендента на звание одного из Семи чудес России под порядковым номером 14.

Проголосовать за музей «Кижь» можно:

- на сайте журнала «Всемирный Следопыт» по адресу www.vsled.ru
- отправить SMS со следующим текстом: golos+14 на номер 1048. Стоимость SMS-сообщений, количество которых не ограничивается, — 4,5 рубля
- по электронной почте travel@pantv.ru
- обычным письмом на адрес редакции журнала «Всемирный Следопыт»: 190000, Санкт-Петербург, а/я 310.

Семерка главных достопримечательностей России будет названа 8 июля 2008 года. Все они будут включены в новый российский туристический «Золотой маршрут».

Уважаемые коллеги и посетители музея! Каждый голос может стать решающим! Присоединяйтесь к акции и голосуйте за музей-заповедник «Кижь»!



«КИЖСКОЕ ВДОХНОВЕНИЕ»: НАЗВАНЫ ПОБЕДИТЕЛИ

Поэтический конкурс «КИЖСКОЕ ВДОХНОВЕНИЕ», объявленный в апреле 2006 года, завершился. На призыв газеты «Кижь» принять участие в конкурсе откликнулись шестнадцать авторов из Петрозаводска, Санкт-Петербурга и Екатеринбурга, представивших более пятидесяти стихотворений, пятнадцать из которых были опубликованы в нашей газете. Большое спасибо всем участникам конкурса за проявленный интерес и желание поделиться своим творчеством.

Конкурс «КИЖСКОЕ ВДОХНОВЕНИЕ» был организован с целью повышения интереса широкой общественности к историко-культурному наследию Заонежья и музея-заповедника «Кижь» через поэтическое творчество, а также с целью развития творческого отношения к уникальному музею деревянного зодчества. Со своей задачей участники конкурса справились. Поздравляем победителей и надеемся на дальнейшее творческое сотрудничество.

Дипломы и призы распределились следующим образом:

Диплом I степени — Олег МОШНИКОВ (г. Петрозаводск) за цикл стихотворений «Чудище», «Сорок первый», «Банный дух».

Диплом II степени — Наталья НИКИТИНА (г. Екатеринбург) за стихотворение «От апреля до апреля».

Диплом III степени — Владимир СУДАКОВ (г. Петрозаводск): «В Кижях летали паутинки».

Три поощрительных приза распределились между Александром КАЮТИНСКИМ (г. Санкт-Петербург) «Облака отражают творенья азы»; Ольгой БАЙЕР (г. Петрозаводск) «Преображение» и Авениром ТИХОНОВЫМ (г. Петрозаводск) «Заонежье в прошлом... и настоящем».

Сегодня мы публикуем стихотворение Натальи НИКИТИНОЙ

ОТ АПРЕЛЯ ДО АПРЕЛЯ

Я очнулась от звона капели,
К лету я излечилась почти,
Но внезапно меня одолели
Три желанья, три страстных мечты.
В листопад я поехала в гости
И в Карелии, в самой глуши,
Помолилась на Кижском погосте
О спасении грешной души.
Море осенью было холодным,
Уж окончился пляжный сезон,
Но в шезлонге сидеть так удобно,
Если сверху разложенный зонт.
В Рождество, ни о чем не жалея,
Я мечтала о самом простом.
Пролетая, комета Галлея
Полоснула по небу хвостом.
Дни потом словно стрелы летели,
Сердце билось, как рыба в пруду.
Стало ясно: желание третье
Тоже сбудется в этом году.



ПОЗДРАВЛЯЕМ С ЮБИЛЕЕМ!

Ольгу Ильиничну ВОРОНИНУ!

**Желаем крепкого здоровья,
успехов в работе,
радости и счастья!**

Нину ЖАРКОВУ!

Анну КОСКАНЕН!

**Желаем новых впечатлений,
достижений в работе,
творческих успехов,
исполнения желаний!**

**УВО при МВД по Республике Карелия
с 55-летием Вневедомственной
охраны МВД России!**

**Желаем успехов в работе
по охране заповедной территории
и всемирного исторического
наследия острова Кижь!**

**Шелтозерский вепсский
этнографический музей с 40-летием!
Желаем дальнейших творческих
успехов по сохранению
народной культуры!**

**ПОЗДРАВЛЯЕМ Светлану Васильевну ВОРОБЬЕВУ
с выходом в свет ее первой монографии «Родословия русских сказителей
Заонежья XVIII — XIX вв.». Желаем дальнейших творческих успехов!**

ЧИТАЙТЕ В СЛЕДУЮЩЕМ НОМЕРЕ:

- Подготовка к зиме в музее-заповеднике «Кижь»
- Летний туристский сезон 2007 года
- Юбилейные встречи. 15 лет Летней школе. 5 лет Летнему университету
- Археология. Итоги сезона

Информационный
спонсор музея



Интернет-портал

Спонсор издания



Директор музея-заповедника «Кижь», заслуженный работник культуры РФ, заслуженный работник культуры РК Э.В. Аверьянова.
Ответственный редактор Л.В. Шилова.
Ответственный за выпуск Татьяна Николюкина.
Фото из фондов музея-заповедника «Кижь».
Адрес: 185035, г. Петрозаводск, пл. Кирова, 10а.
Тел.: (814 2) 78-48-51, 78-35-91; <http://kizhi.karelia.ru>
Перепечатка материалов только с разрешения редакции.
Газета «Кижь» издается на собственные средства музея-заповедника «Кижь». Макет и верстка музея «Кижь». Отпечатана в типографии ООО «Скандинавия». Тираж 999 экз.

