

Традиционный костюм Заонежья.

Конструктивные и технологические особенности изготовления традиционной крестьянской одежды и головных уборов, крой и технологическая сборка изделий



ФГБУК «Государственный историко-архитектурный
и этнографический музей-заповедник «Кижь»
КРОО «Преемственность русских традиций»
Фонд президентских грантов

**Традиционный костюм Заонежья.
Конструктивные и технологические
особенности изготовления
традиционной крестьянской одежды
и головных уборов, крой
и технологическая сборка изделий**

Гусева Марина Михайловна

2018 г.

*Макет и верстка подготовлены с использованием
гранта Президента Российской Федерации
на развитие гражданского общества,
предоставленного Фондом президентских грантов*

Оглавление

Предисловие _____	4
Мужской праздничный костюм _____	5
Мужская рубаша _____	6
Особенности раскладки выкроек льняной мужской рубашки с подкройными бочками _____	7
Особенности сборки рубашки туникообразного покроя с прямыми рукавами _____	8
Мужские порты _____	12
Особенности раскладки выкроек мужских портов _____	12
Особенности сборки мужских портов _____	13
Женский праздничный костюм _____	15
Косоклиный сарафан _____	17
Особенности раскладки выкроек косоклинного сарафана _____	18
Особенности сборки косоклинного сарафана _____	19
Круглый сарафан _____	21
Особенности раскладки выкроек круглого сарафана _____	22
Особенности пошива круглого сарафана _____	23
Женская рубаша _____	25
Особенности раскладки выкроек женской рубашки _____	26
Особенности сборки женской рубашки _____	27
Передник _____	29
Особенности сборки передника _____	29
Чепец _____	30
Особенности технологии пошива чепца _____	30
Девичий костюм _____	31
Приложение 1. Измерение фигуры _____	33
Приложение 2. Виды швов, встречаемые при пошиве традиционной одежды _____	34
Приложение 3. Словарь терминов _____	39
Список литературы _____	41

Предисловие

Коллекция крестьянской одежды XIX – начала XX веков историко-архитектурного и этнографического музея «Кижь», которая начала формироваться с конца 1960-х годов, состоит из предметов девичьей, женской и мужской одежды, как будничной, так и праздничной. Тема по традиционному крестьянскому костюму Заонежья второй половины XIX – первой трети XX веков наиболее полно разработана старшим научным сотрудником музея Кижь Трифоновой Л. В.¹ и хранителем коллекции текстиля до 2016 г. Наумовой Е. М.² Данная брошюра будет посвящена технологии раскроя и пошива традиционных мужских и женских костюмов.

Основными составными частями традиционных повседневных и праздничных комплексов в Заонежье второй половины XIX века являлись рубаха и порты для мужчин, рубаха (станушка), сарафан, передник и головной убор (чепец, повойник). Старинные мужские рубахи, порты и сарафаны

изготавливались из домотканого льняного полотна; однотонные и пестрядинные холсты ткались для пошива мужских рубах и сарафанов; льняные холсты красили кубовыми и сандаловыми красками³ для сарафанов – они так и назывались «крашенинники»; для пошива женских рубах использовали домотканое «тонкое» полотно из льняных нитей высокого качества. С конца 19 века в деревни стала проникать городская мода. Облик традиционного костюма изменился. В конце XIX – начале XX веков многие мужчины Заонежья уходили в большие города на отхожие промыслы, а возвращаясь домой, они демонстрировали новый стиль в одежде – вместо льняных портов с широкой мотнёй появились шаровары из нанки, брюки из дорогих покупных тканей, поверх рубах стали носить жилет и пиджак; на подарки женщинам привозили разные мануфактурные товары: ткани, платки, ленты, сапоги, ботинки и инструменты для рукоделий.

¹ Трифонова Л. В. «Традиционный крестьянский костюм Заонежья второй половины XIX – первой трети XX века» / Кижский вестник №17. Петрозаводск, 2017. С. 46–71.

² Наумова Е. М. «Сарафаны в коллекции музея «Кижь»» Петрозаводск, 2016. С. 28–41, 70–93..

³ Бернштам Т. А. Народная культура Поморья. Москва, 2009. С. 54.

Мужской праздничный костюм

Мужской праздничный крестьянский костюм конца XIX – начала XX века состоял из рубахи косоворотки (рис. 1), суконных портов и сапог. Уже с 90-х годов XIX столетия в моду вошли порты, сшитые «по-брючному» и заправляемые в хромовые сапоги, пиджаки, жилеты и хлопчатобумажные рубахи, подпоясываемые либо по-старинному шёлковым поясом, либо кожаными ремнями. Рубахи шились сатиновые, ситцевые, коленкоровые разных расцветок: черного, синего, красного, розового, белого, в клетку, в полоску, в горошек¹. Вышивка исчезла с рубах, хотя встречались рубахи, украшенные по низу рукавов и по вороту в технике вышивки крестом вплоть до 60-х годов XX века. Верхней одеждой у пожилых заонежан была поддёвка, у молодых – пиджак. Дополнениями к костюму могли быть – шейный платок, головной убор (шляпа или картуз), трость, карманные часы, перстень, шелковый карманный платок².



*Рис. 1. Жители д. Волкострова: Иван Яковлевич Щепин, Бурков Вениамин Николаевич и двое неизвестных (стоят). Заонежье, д. Шлямино(?); 1931 г. КП-2786/1
Коллекция музея-заповедника «Кижь»*

¹ Трифонова Л. В. Традиционный крестьянский костюм Заонежья второй половины XIX – первой трети XX века / Кижский вестник № 17. Петрозаводск, 2017. С. 68.

² Там же. С. 68.

Мужская рубаша

Коллекция мужских заонежских рубах очень скромная: всего 2 рубахи, имеющие разный крой (рис. 2, 3).

Чаще всего в Заонежье носили рубахи-косоворотки как с манжетами, так и без манжет. На рис. 4 показано 2 вида рукавов – прямой длинный рукав, при случае его можно было закатать, и рукав с манжетом, такие рубахи удобнее одевать под пиджаки.

Для пошива рубахи необходимо снять некоторые важные мерки – длина

рубахи, длина плеча и рукава, полуобхваты шеи и бёдер. Как правильно снимать мерки указано в приложении 1.

На рисунке 5 представлен крой рубахи-косоворотки - справа с притачными бочками и ластовицей, низ рукава может быть как прямой, так и скошенный к низу. Слева крой рубахи цельнокроеной с плечевой кокеткой, с проймами и втачным рукавом на манжете. Длина рубахи выбирается ниже линии бёдер на 5–15 см в зависимости от назначения рубахи.



Рис. 2 Мужская рубаша. Заонежье. 1 треть XX века. КП-8192. Коллекция музея-заповедника «Кижы»



Рис. 3. Мужская рубаша. Д. Кургеницы Медвежьегорского района Карелии. 1960-е гг. КП-5659. Коллекция музея-заповедника «Кижы»

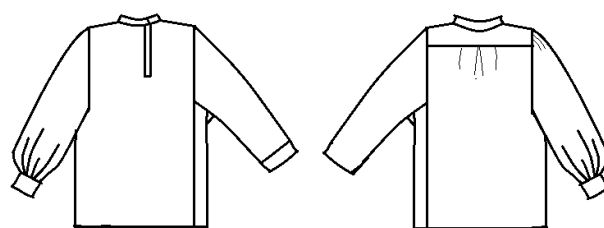


Рис. 4. Мужская рубаша-косоворотка. С одной стороны показана рубаша с подкройными бочками, ластовицей и длинным прямым рукавом, с другой стороны цельнокроеная рубаша с проймами и втачным рукавом с манжетом по низу, как правило рубахи с втачным рукавом отделялись по спинке кокетками и часть спинки у кокетки имела сборку или складки

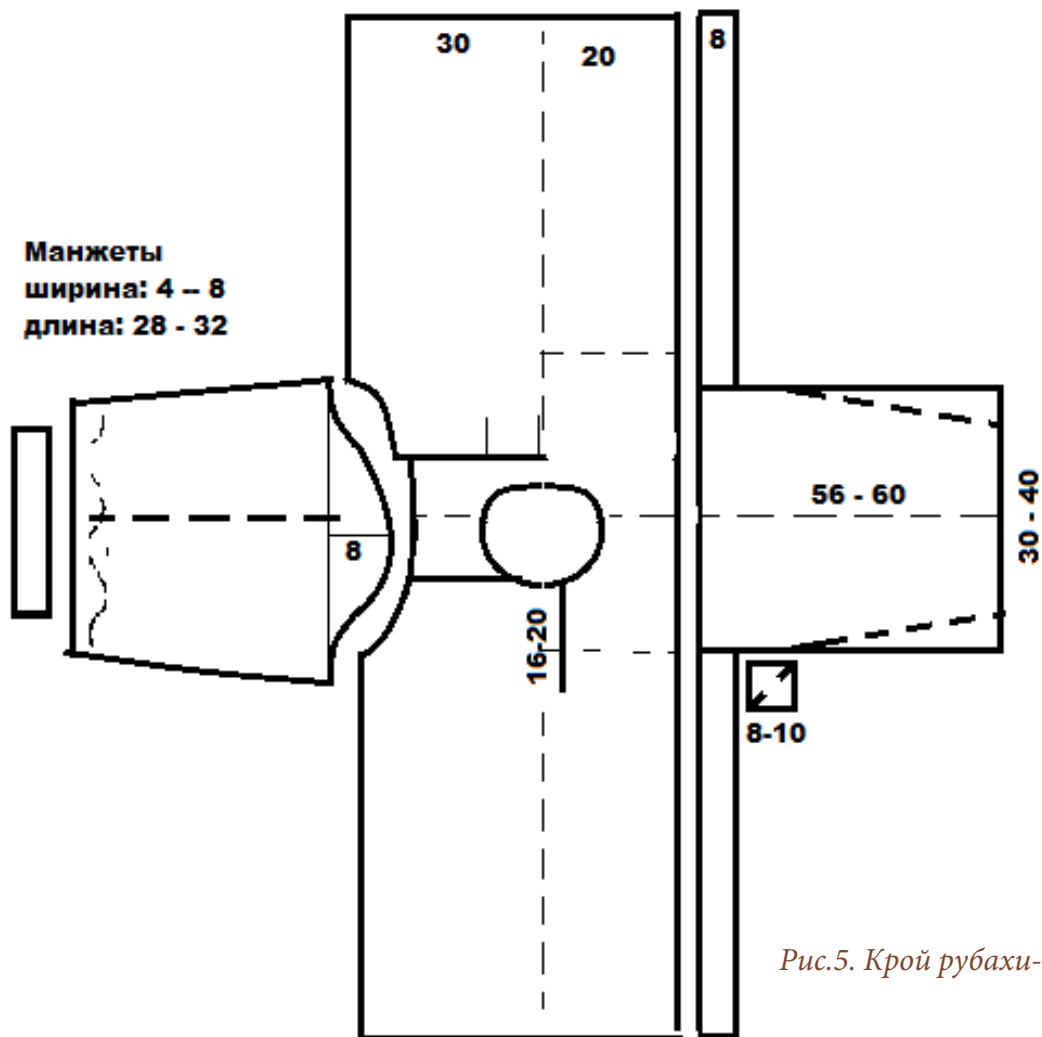


Рис.5. Крой рубахи-косоворотки

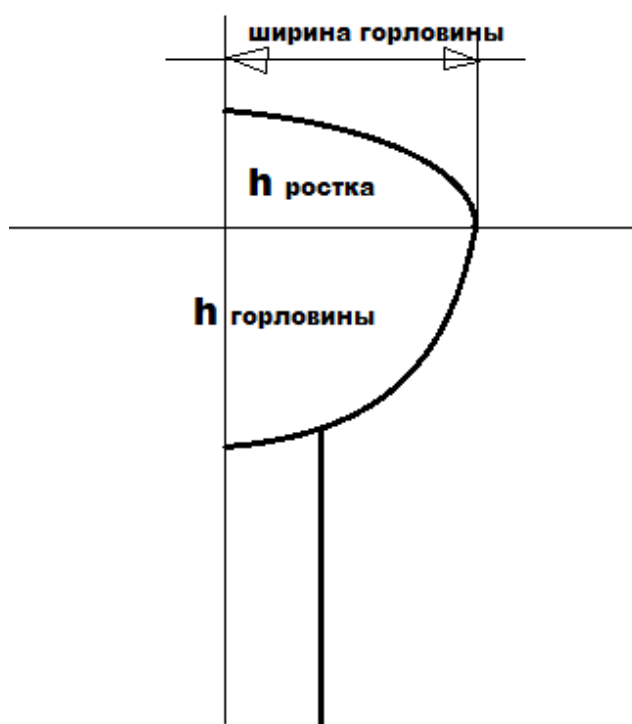


Рис. 6. Построение горловины

Построение горловины представлено на рисунке 6.

Высота ростка = 2,5 см

Глубина горловины спереди = 6,5–7,5 см

Ширина горловины = 7–8 см

Проверить, чтобы линия горловины была больше половины обхвата шеи на 1–1,5 см

Разрез под планку:

На 3–4 см влево от середины рубахи

Длина планки = 16–20 см

Ширина планки = 2,5–4 см

Особенности раскладки выкроек льняной мужской рубашки с подкройными бочками

Крой традиционных льняных рубах был очень экономичен и прост, и был продиктован шириной домотканого льняного полотна. Чаще всего использовали «портно» шириной 40 см. Сначала отрезали двойную длину рубахи с перегибом по линии плеча, далее 2 рукава, далее 4 детали боковой части, воротник, планки, манжеты и ластовицы. Рекомендуемые припуски на все срезы 1,5 см, по горловине 1 см. Как видно на рисунке 7, межлекальные выпадки ткани незначительны. Ещё одной обязательной деталью рубахи являлась подоплёка (на рис. 5 показаны пунктирные линии

подоплёки), которую пришивали изнутри для усиления плечевого стана, её кроили по ширине центральной части рубахи из льняной или хлопчатобумажной ткани.

Раскладка деталей рубахи из хлопчатобумажных тканей шириной 90, 140 см производится по ширине ткани. Чтобы экономия материала была больше, следует кроить детали, начиная с самой длинной – это центральная часть рубахи (возможен крой с отрезными плечевыми срезами), рукава, бочки и другие детали выкладываются на оставшемся отрезе ткани, каждый раз делая новый сгиб.

перед и спинка цельнокроеные 2 x 81,5	рукава 2 x 63	боковые части	воротник 8 x 50		л	л
		4 x 63	планка	планка		
			манжет 30 x 20	манжет 30 x 20		

Рис. 7. Раскладка деталей рубахи на ткани шириной 40–42 см

Таблица 1. Расход материала на рубаху.

Детали	Длина в готовом виде	Длина с припусками (1–1,5 см.)
Средняя часть рубахи (2 цельнокроеные по линии плеча детали)	2 x 80 см	163 см
Рукава (2 штуки)	2 x 60 см	126 см
Боковые части (4 штуки) шириной по 10 см	4 x 60 см	63 см
Воротник шириной 8–10 см	46–48 см	50 см
Планки 2 шт. шириной 8–10 см (в ряд)	2 x 23–24 см	50 см
Манжеты цельнокроеные 2 шт. шириной до 9 см	2 x 30 см	64 см
Ластовицы 2 шт.	2 x 10 см	26 см
Подоплёка	40 см	Выкраивается из хлопчатобумажной ткани
Итого:		542 см

Особенности сборки рубахи туникообразного покроя с прямыми рукавами

Технология пошива традиционной одежды не столь трудна, как это может показаться на первый взгляд. Большое количество ручных швов (временных смёточных и постоянных запошивочных) увеличивает время изготовления изделия. Если вы имеете желание сшить костюм быстро, то все подогнутые срезы соединительных и краевых швов возможно сделать на швейной машине. Технологические схемы швов представлены в приложении.

1. К средней цельнокроеной по плечу части рубахи в области грудины необходимо присоединить «подоплёку» по 20–25 см от линии плеча с помощью накладных швов. По линии перегиба переда и спинки надсечкой отметить середину плеча. Вырезать с припуском 1 см горловину и разрез для планки.

2. К двум боковым частям рубахи с помощью запошивочного шва пристрочить ластовицы (рис. 8а). Строчку необходимо закончить, не доходя 1,5 см до края ластовицы, со стороны ластовицы срезать припуск на 0,5 см, прикрепить подогнутый край среза косыми стежками на сторону ластовицы, сделать надсечку к краю строчки под углом 45°. Подогнутые срезы подшивать косыми стежками на сторону ластовицы (рис. 9).

3. К верхним краям рукавов пришиваются с одной стороны боковые части с ластовицами, с другой стороны только боковые части (рис. 8б), срезы запошиваются на сторону боковых частей.

4. Сложить боковые части вместе, закрепив раскрывшуюся надсечку и срез ластовицы булавкой. Прострочить, запошивать на сторону ластовицы (рис. 10).

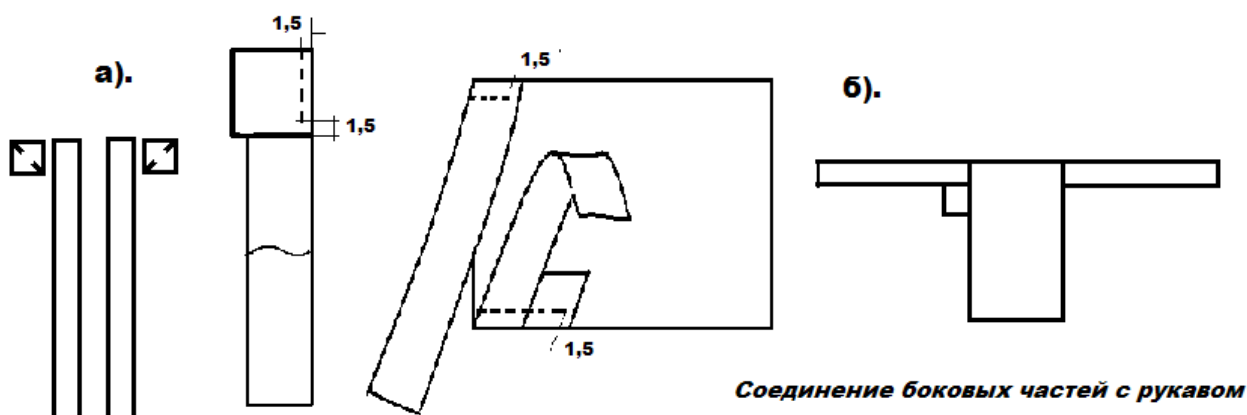


Рис. 8. Соединение боковых частей с рукавом



Рис. 9. Соединение ластовиц с боковыми частями

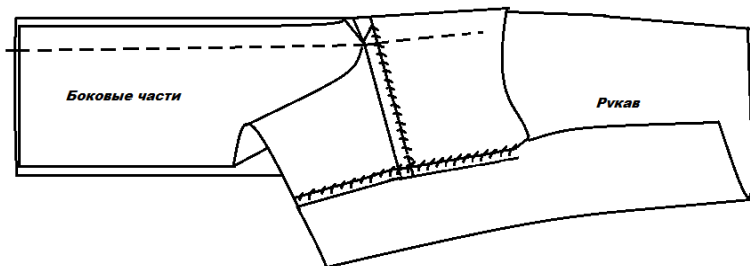


Рис. 10. Соединение боковых частей



Рис. 11. Соединение срезов рукавов с ластовицей

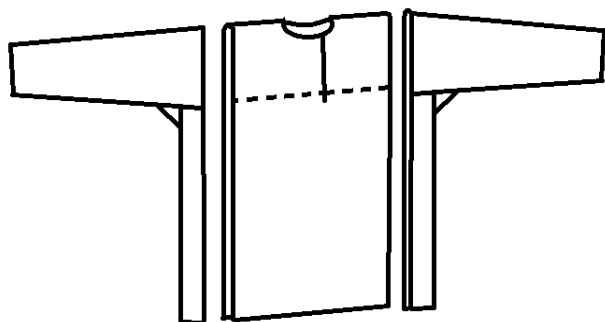


Рис. 12. Соединение центральной части рубахи с рукавами и бочками

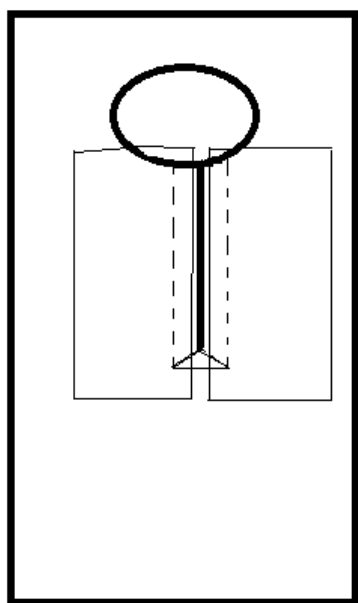


Рис. 13. Обработка разреза ворота планками

5. Сложить рукав пополам лицевой стороной друг к другу, отметить надсечкой середину рукава. Сколоть булавками срезы рукава, закрепив раскрывшуюся надсечку и срез ластовицы (рис. 11). Прострочить, запошивать на сторону ластовицы.

6. Соединить середину рукава и линию плеча центральной части (Рис. 12), сколоть. Приколоть боковые части и рукава к центральной по всей длине, пристрочить запошивочным швом в сторону центральной части.

7. Разрез для ворота обрабатывается двумя планками в рамку. Планки выбираются шириной 2,5–4 см. Рассмотрим пример, когда планка будет шириной 3 см и длиной 20 см, значит необходимо выкроить 2 полосы 8 x 23 см с припусками на шов 1 см. На изнаночной стороне вдоль разреза нарисовать рамку 3 см x 21 см, т. е. отметить припуски по 1,5 см от разреза. Приколоть 2 планки лицевыми сторонами к лицевой стороне рубахи таким образом, чтобы припуски 1 см планки совпали с припуском разреза рубахи и пристрочить обе планки по линии разметки (рис. 13, рис. 14.1).

Сделать надсечки от краёв стачного шва к краю разреза (рис. 13) и вывернуть планки на лицевую сторону. Согнуть каждую планку изнаночной стороной к изнанке на 3 см от соединительного шва, сколоть булавками. Другой край планки подогнуть и пристрочить вдоль шва соединения планки на ширину 2 мм от шва или в шов, дать отделочную строчку по краю планки на 2 мм (рис. 14.2). Подвернуть треугольную надсечку внутрь и пристрочить обе планки по нижней стороне рамки (рис. 14.3). Нижние края планок обметать зигзагообразной строчкой, можно дополнительно дать строчку по низу рамки в виде креста (рис. 14, правый).

8. Обработка горловины воротником – стойкой (аналогично обработке

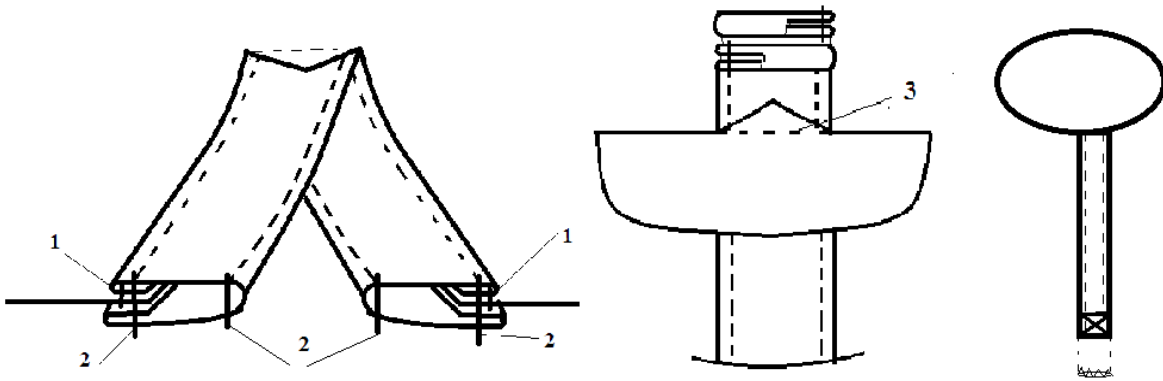


Рис. 14. Обработка планок

разреза планками). Ширина воротника = 8 см (3 см x 2 + 2 см на припуски) и длина \approx 48 см (обхват шеи + 2–3 см на свободу облегания + 2 см на припуски). После присоединения воротника (рис. 15.1) сделать надсечки по срезу горловины, выработать углы воротника, для этого сложить стойку лицом к лицу, прострочить 3 см боковых краёв воротника на продолжении линии планок (рис. 15.2), вывернуть углы, подогнуть край воротника и пристрочить воротник на ширину 2 мм от шва или в шов (рис. 15.3).

Ворот застегивается на 3 прорезные петли, выметанные на машинке или

вручную и 3 пуговицы. На воротнике петля располагается горизонтально на середине так, чтобы край петли выходил за линию середины планки на 2–3 мм, на планке петли располагаются вертикально по середине. Пуговицы пришиваются симметрично петлям по линии середины планки.

9. Низ рубахи и рукавов обрабатывается швом вподгибку с закрытым срезом.

10. Удалить оставшиеся смёточные стежки, подрезать торчащие нитки и отутюжить изделие.

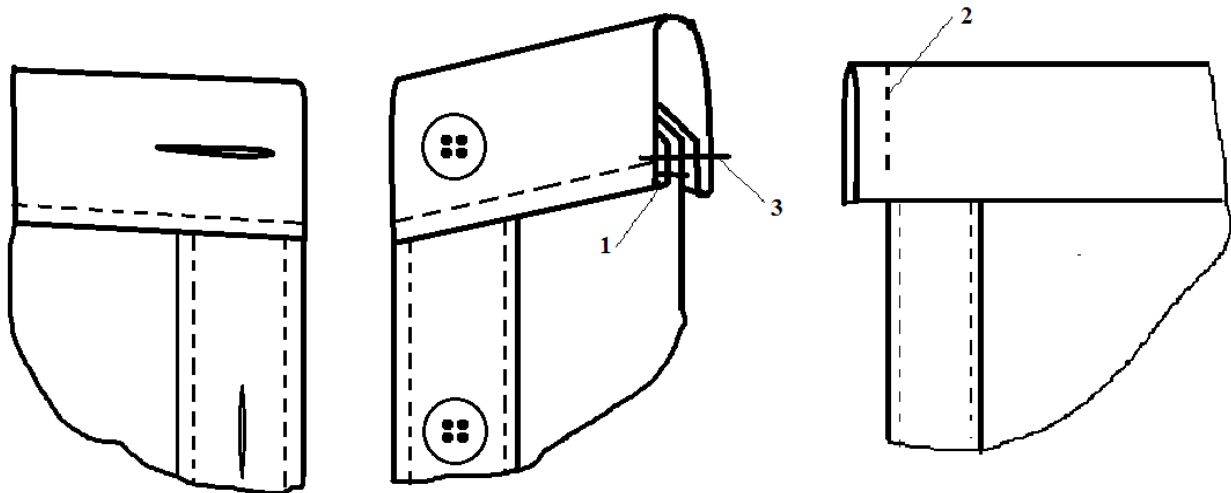


Рис. 15. Обработка воротника

Мужские порты

В коллекции текстиля Заонежья нет ни одних портов. Тем не менее здесь приводится выкройка портов Олонецкого района, которые имеют очень схожий с брюками вид (рис. 16). Мужские порты шились очень широкими и свободными, длина их выше щиколотки, они

заправлялись в сапоги. В пояс продёргивалась верёвка для фиксирования их на талии. Для пошива портов необходимо снять мерки длины сбоку, полуобхвата талии, бёдер. Как правильно снимать мерки указано в приложении 1.



Рис. 16. Мужские порты. Вид спереди и сзади, крой деталей

Особенности раскладки выкроек мужских портов

Крой деталей традиционных портов из домотканого льняного полотна шириной 40 см представлен на рисунке 16.

При использовании тканого полотна в 40 см. сначала вырезаются 2 передние половинки прямоугольной формы на согнутой пополам ткани по длине портов со скосом талии и среднего шва, на оставшейся ткани выкладываются 2 детали задних половинок с небольшим смещением (рис. 17). Эти детали можно выкроить ещё более экономно, по направлению внутренних шаговых швов, но только в случае одинаковых лицевой и изнаночной

сторон ткани. На пространстве межлекальных выпадов вырезаются прямоугольные детали пояса, планок и гульфика и откоска. Рекомендуемые припуски на швы 1,5 см, на мелкие детали и верхний срез портов 1 см. В целом расход ткани получается около 3–3,15 метров при ширине ткани 40 см. Для обработки карманов необходимо выкроить 2 планки 8 х 22 см из основной ткани и мешковину из хлопчатобумажной ткани высотой 25–26 см и шириной 28–30 см. Мешковину карманов можно вырезать из основной ткани с учётом ширины планки 25–26 см х 34–36 см.



Рис. 17. Крой портов

Особенности сборки мужских портов

Технология пошива мужских портов очень схожа с пошивом современных брюк. Соединительные швы обрабатываются с запошиванием подогнутых срезов вручную или на машинке. Схемы швов представлены в приложении 2.

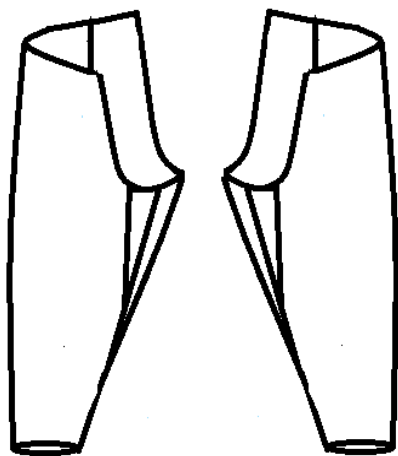


Рис. 18. Соединение шаговых швов



Рис. 19. Обработка среднего шва портов

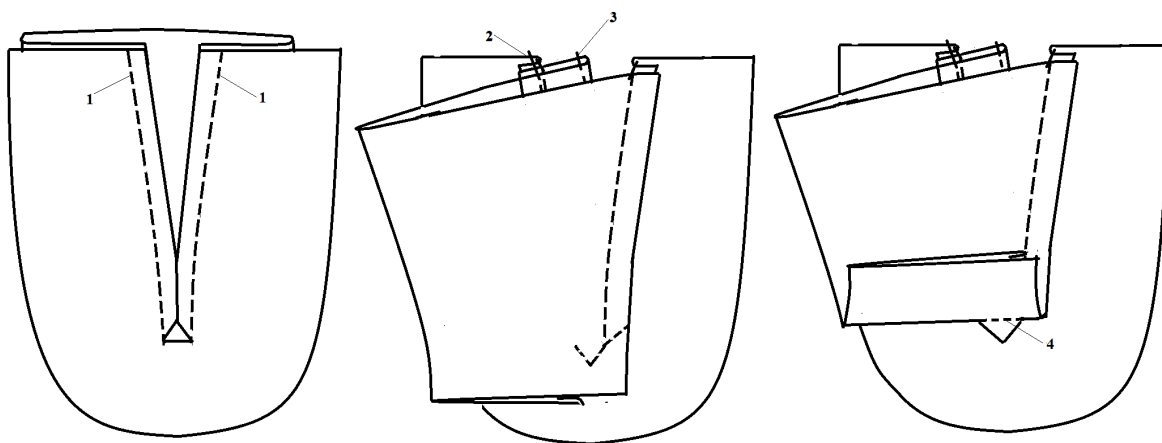


Рис. 20. Обработка карманов

1. К передней половине портов присоединить задние половины и клинья запошивочными швами.

2. Сложить детали лицом к лицу и запошивочным швом соединить шаговые срезы (рис. 18).

3. Вывернуть одну штанину на лицевую сторону и вставить её в другую. Соединить средние швы портов запошивочным швом, оставляя 20 см для обработки передней застёжки (рис. 19) и сделав надсечку к краю строчки.

4. Обработка карманов с цельнокроеной мешковиной. Сделать разрез по линии кармана на 19 см. На изнаночной стороне вдоль разреза нарисовать рамку шириной 3 см, т. е. отметить припуски по 1,5 см от разреза. Приколоть края мешковины к разрезу кармана лицевыми сторонами друг к другу таким образом, чтобы припуски 1 см мешковины совпали с припуском разреза, пристрочить на расстоянии 20 см от верхнего среза (рис. 20.1). Сделать надсечки от краёв стачного шва к краю разреза, согнуть мешковину на 3 см от ближнего к среднему срезу шва и пристрочить в шов, образуя планку (рис. 20.2) или на 2 мм от шва, если припуск заложить в сторону планки. По краю планки дать отделочную строчку на 2 мм (рис. 20.3). Сколоть с лицевой стороны планку с мешковиной, подвернуть треугольную надсечку внутрь и пристрочить планку по нижней стороне рамки (рис. 20.4). Проверить качество выработанной рамки с лицевой

стороны. Прострочить мешковину по низу, закругляя края (рис. 21.5), подрезать края на 1 см. и обметать края мешковины зигзагообразной строчкой.

5. Обработка застёжки на петли – пуговицы. Для обработки застёжки необходимо выкроить 2 детали гульфик и откосок 7–8 см x 23 см и 1 обтачку под гульфик 4 см x 23 см (в случае, если средний шов выкроен без припуска на застёжку). К левому срезу застёжки приколоть обтачку под гульфик; к правому срезу – согнутый пополам откосок, пристрочить по припуску 1,5 см (рис. 22.1); гульфик сложить напополам и сделать 2 петли под пуговицы, на расстоянии 7 см друг от друга

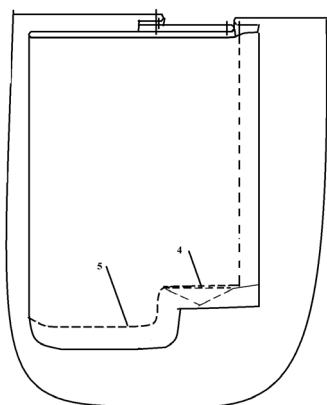


Рис. 21. Обработка мешковины кармана

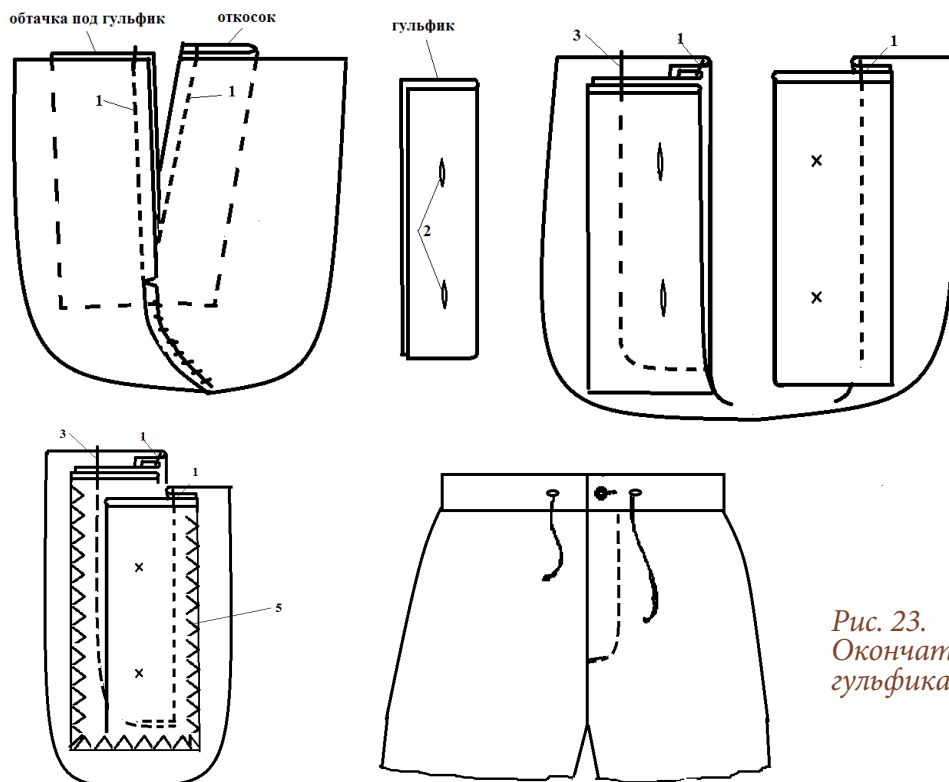


Рис. 22. Обработка застёжки портов

Рис. 23. Окончательная обработка гульфика и пояса

(рис. 22.2). Вывернуть обтачку на лицевую сторону, выработать кант, приколоть гульфик на уровне канта, пристрочить на расстоянии 3 см закругляя строчку к надсечке среднего шва.

Откосок отвернуть на сторону гульфика, сложить их вместе и сделать строчку-закрепку в нижней части гульфика (рис. 23). Обметать срезы деталей зигзагообразной строчкой или вручную петельным швом.

6. Обработка пояса. После примерки портов возможно заложить складки по линии талии для лучшей посадки изделия на теле человека. Соединить детали пояса стачным швом в разутюжку. Пояс обрабатывается по такому же принципу, как обработка горловины рубахи стойкой (см. п. 8 обработка горловины рубахи воротником – стойка). На уровне 3 см. от краев пояса по средней линии обметать 2 петли для продёргивания шнура для завязывания портов на талии (Рис. 23 справа).

7. Низ портов обрабатывается швом вподгибку с закрытым срезом.

8. Удалить оставшиеся смёточные стежки, подрезать торчащие нитки и отутюжить изделие.

Женский праздничный костюм



а) старушечий сарафан XIX века
д. Космозеро

б) шугай и сарафан из красного штофа XIX века
п. Шуньга.

Рис 24. Костюмы Заонежья Петрозаводского уезда Олонецкой губернии из коллекции Российского Этнографического Музея

Крестьянский праздничный женский костюм Заонежья вплоть до 30-х годов XX века продолжал оставаться традиционным. Основу женского праздничного костюма составляли рубаха, сарафан, передник, головной убор – повойник или чепец, платок, ботинки на шнуровке. Верхней праздничной одеждой заонежанок был шугай, который шился из шёлка, реже из сатина или ситца¹, спинка его была отрезной и собранной в крупные складки, рукава были длинными цельнокроеными или втачными, воротник шугая круглый, широкий. Некоторые шугаи отделялись по краю ворота, середине полочек и низу изделия и рукава золотым позументом или бахромой (рис. 24б).

На рубеже XIX и XX веков под влиянием городской культуры крестьянский

костюм претерпел некоторые изменения, сказавшиеся в изменении кроя, замене традиционных тканей на фабричные и появлении новых разновидностей выходной одежды². По всей территории Олонецкой губернии получил распространение комплекс «парочка», состоящий из длинной расклешённой юбки и лёгкой кофты на подкладе, называемой в простонародье «казачок». Шились парочки из однотонной шёлковой, гарусной или хлопчатобумажной ткани фабричного производства. В коллекции музея Кижского музея имеется 2 полных костюма-парочки из дорогостоящих шёлковых тканей, 14 кофт-казачков из различных тканей, богато украшенных кружевом, оборкой, складками, 1 шёлковая юбка.

В данной работе будут рассмотрены технология кроя и изготовления сарафанов двух типов, женской рубахи, передника и головного убора чепца.

¹ Трифонова Л. В. Традиционный крестьянский костюм Заонежья второй половины XIX-первой трети XX века / Кижский вестник № 17. Петрозаводск, 2017. С. 52.

² Там же. С. 66.



Рис. 25. Фотография. Анна Ивановна Трегубова. Жительница д. Петры, Заонежье. 1920-е гг. КП-1666. Коллекция музея-заповедника «Кижы»

О девичьем праздничном костюме речь пойдёт в конце брошюры (рис. 25), крой и технология изготовления юбок, казачков, душегреи, сетки-поднизи и короны здесь рассматриваться не будут.

Пожилые женщины ещё в начале XX века продолжали носить традиционные костюмы – косоклинные сарафаны в комплексе с рубашками. На рисунке 24а представлен старинный «глухой» косоклинный сарафан с проймами, на рисунке 26 – косоклинный сарафан на лямках. В коллекции заонежских сарафанов музея Кижы таких сарафанов не имеется, но мы приводим крой костыча русских Поморья из д. Пулонга Лоухского района коллекции музея Изобразительных искусств Республики Карелия (рис. 28).



Рис. 26. Косоклинный сарафан КП-3599, д. Шижня Кемского района Карелии, коллекция музея-заповедника «Кижы»

Косоклиный сарафан

Косоклинные сарафаны шились из домотканого крашеного льняного холста – «крашенины»¹ или привозных шерстяных, или хлопчатобумажных сатиновых тканей тёмных расцветок различной ширины. Сарафаны шились на подкладе из хлопчатобумажной ткани по всей длине сарафана. Поскольку для подклада выбирали использованные ранее х/б ткани, то крой деталей осуществлялся из множества различных лоскутов ткани, но повторяющих крой основных деталей (рис. 27). Некоторые сарафаны имели в верхней части подклад длиной до талии и усиленную прокладочную полосу-оподольник по нижнему срезу шириной 7–15 см.



Рис. 27. Косоклиный сарафан с изнанки. КП-476, с. Сумский Посад Беломорского район Карелии, коллекция музея-заповедника «Кижь»

¹ Наумова Е. М. Сарафаны в коллекции музея-заповедника «Кижь». Петрозаводск, 2016. С. 9.

Особенности раскладки выкроек косоклинного сарафана

Для пошива косоклинного сарафана снимаются следующие мерки: Длина сарафана спереди и сзади, ширина грудины, полуобхват талии. Как правильно снимать мерки указано в приложении 1. Выкройки сарафана показаны на рисунке 28. При ширине ткани 70 см крой косоклинного сарафана имеет экономичную раскладку, как видно на рисунке 29. Спинку выложить на средний сгиб ткани, перед сарафана кроить из

двух частей, выкладывая середину деталей к кромке ткани, из межлекальных выпадов выкроить клинья. Длину лямок определить после примерки (около 50 см). Рекомендуемые припуски на швы 1,5 см на боковые, средний и соединительные швы клиньев, на верхний и нижний срезы припуски не делаются, поскольку они обрабатываются окантовочным швом.

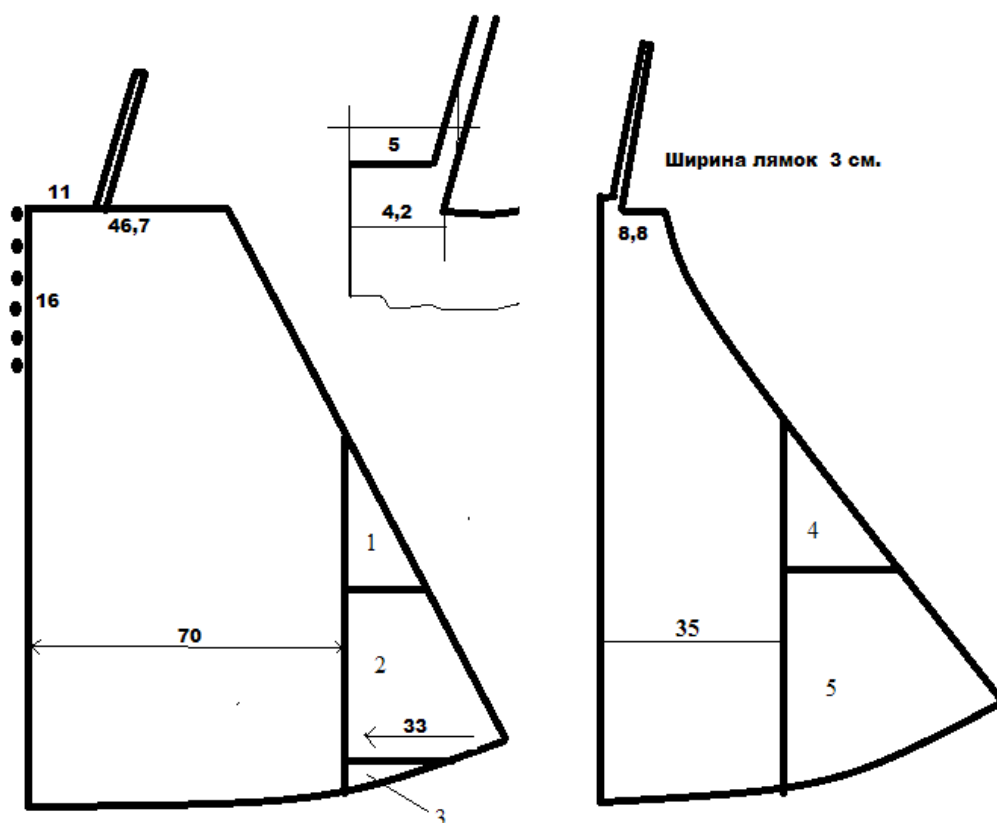


Рис. 28. Косоклинный сарафан-костыч. Д. Пулонга, Лоухский район. Коллекция музея Изобразительных искусств Республики Карелия

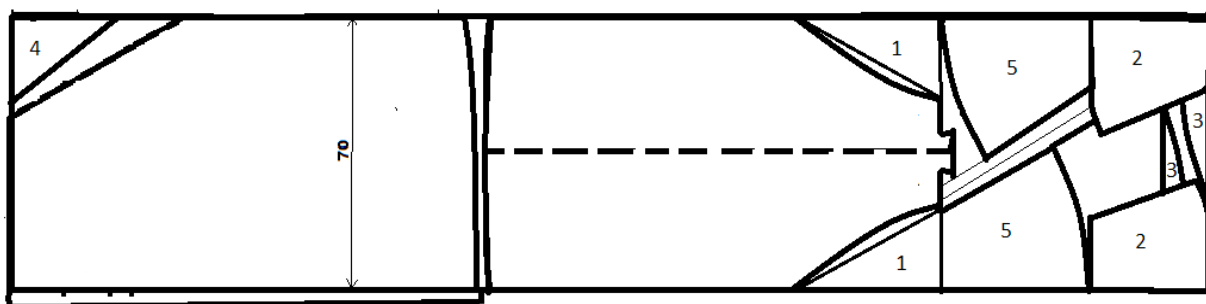


Рис. 29. Раскладка деталей кроя косоклинного сарафана

Особенности сборки косоклинного сарафана

Технология пошива косоклинного сарафана не столь трудна, но требует большого терпения и много времени из-за большого количества временных ручных работ по присоединению подклада. Схемы используемых в шитье швов представлены в приложении 2.

1. Соединить 2 детали переда по среднему срезу стачным швом в разутюжку, оставив не прошитыми 18–20 см для застёжки.

2. Соединить между собой клинья передние 1, 2, 3 и задние 4, 5 стачным швом в разутюжку (рис. 28).

3. Соединить клинья с передом и спинкой стачным швом вразутюжку.

4. Соединить все детали подклада между собой стачным швом в разутюжку.

5. Длинными смёточными стежками присоединить подклад к основной ткани (рис. 30.1). В случае подклада до талии, нижний край его обработать швом вподгибку с закрытым срезом, присоединить его к основной ткани длинными смёточными стежками (рис. 30.3).

6. Сметать боковые швы сарафана без подклада, примерить сарафан.

Соединить боковые швы стачным швом в разутюжку, боковые срезы подклада прикрепить к основной ткани косыми стежками (рис. 30.1, 30.2). Соединение боковых срезов совместно с подкладочной тканью возможно, в этом случае срезы разутюжить и обметать зигзагообразной строчкой. Боковые срезы подклада до талии сшиваются совместно с боковыми швами сарафана, в этом случае боковые швы разутюживаются и обмётываются зигзагообразной строчкой. После соединения боковых швов сложить сарафан, соединив боковые швы и выкроить оподольник по нижнему срезу шириной 7–15 см из хлопчатобумажной ткани, соединить детали оподольника стачным швом вразутюжку, приколоть его булавками изнаночной стороной к изнанке, прикрепить длинными стежками к нижнему срезу сарафана, подогнув верхний срез, приметать к изделию (рис. 30.4).

7. Присоединить лямки к верхнему срезу спинки стачным швом (рис. 31), отогнуть их вверх и сметать между собой.

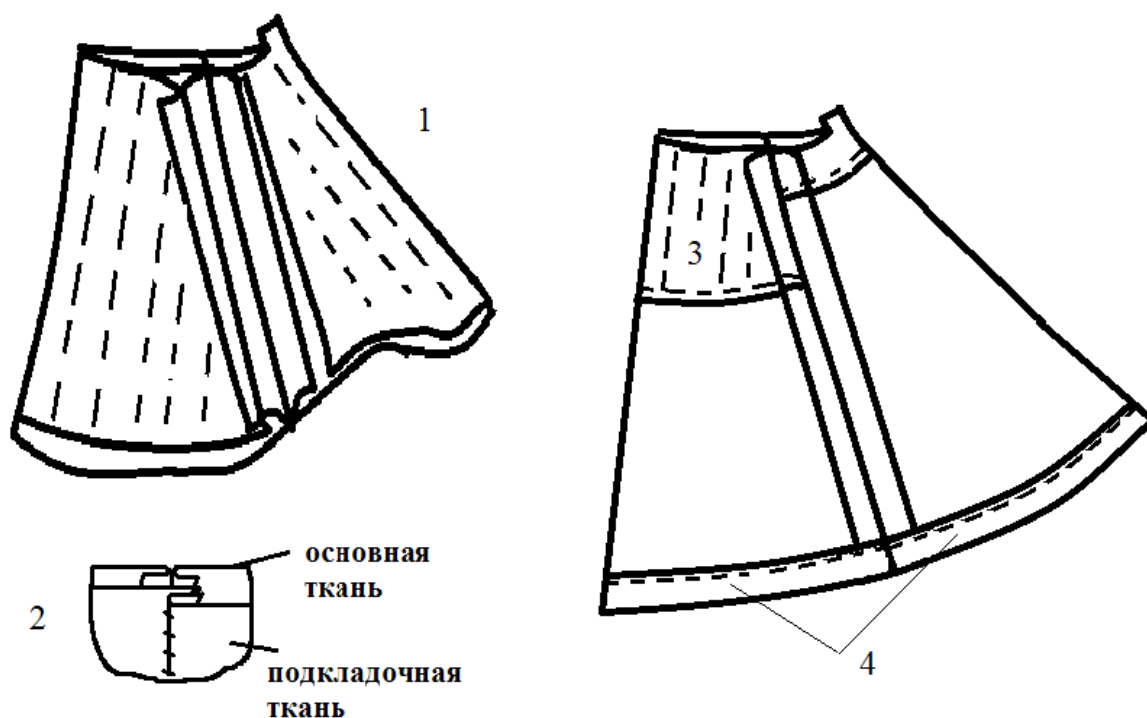


Рис. 30. Соединение подклада с основной тканью, обработка боковых швов, обработка низа оподольником

8. Обработать левый срез застёжки переда сарафана (рис. 32.1), для этого полосу ткани длиной 22 см и шириной 5 см сложить пополам изнаночной стороной к изнанке вдоль длины

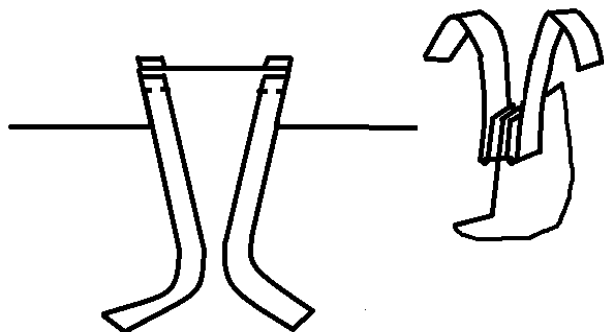


Рис. 31. Соединение лямок со спинкой сарафана

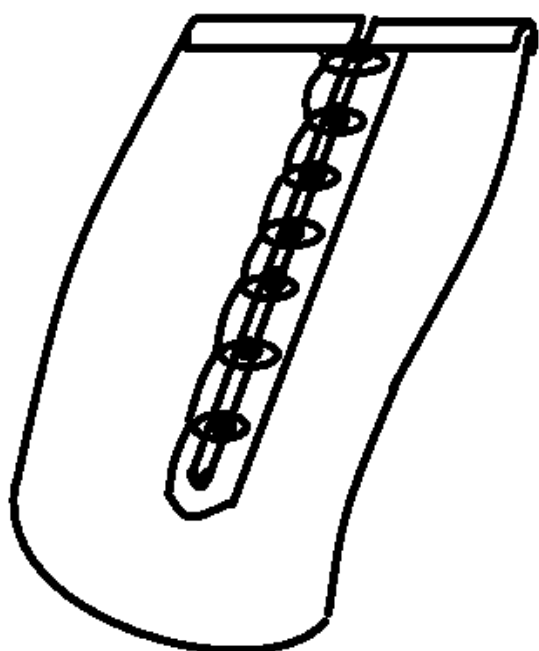
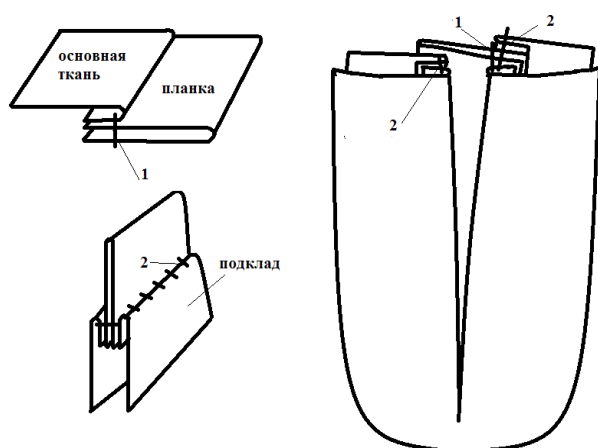


Рис. 33. Обработка застёжки пуговицами и отделочным витым шнуром

и пристрочить по припуску разреза стачным швом взаутюжку. Срезы обметывать не обязательно, поскольку они будут закрыты подкладом. Подогнуть края подклада внутрь и приколоть к подогнутому правому срезу и к шву притачивания планки на левой стороне, аккуратно выпустив край планки и обметав его край зигзагообразной строчкой (рис. 32.3), с помощью косых или потайных стежков присоединить подкладку к основной ткани, вырабатывая кант на изнаночную сторону (рис. 32.2).

9. Обработать чисто края верхних срезов, лямок и низа окантовочным швом тесьмой или косой бейкой.

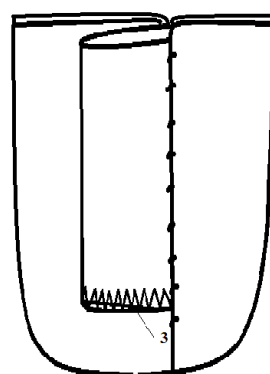


Рис. 32. Обработка застёжки переда планкой

10. Сложить встык края застёжки переда, сколоть булавками, пришить пуговицы 7 шт., утапливая ножку пуговицы внутрь застёжки; обвить пуговицы шёлковым витым шнуром с правой стороны и по прямой линии на расстоянии 1 см. от середины с левой стороны, прикрепляя его потайными стежками. (рис. 33).

11. Примерить изделие, приколов лямки к верхним краям сарафана. Пришить ручную лямки с изнаночной стороны. Пристрочить оподольник по низу машинной строчкой или ручную потайными стежками.

12. Удалить оставшиеся смёточные стежки, подрезать торчащие нитки и отутюжить изделие.

Круглый сарафан

На смену старинным косоклиным сарафанам, крашенинникам и набивальникам пришли круглые сарафаны из фабричных материалов, их шили из парчовых, штофных или ситцевых тканей ярких расцветок: красных, жёлтых, зелёных, голубых¹ однотонных, полосатых и с набивными рисунками. Спинка круглого сарафана собиралась мелкими складочками, на верхней части грудины складки были шире 1 см. Коллекция заонежских сарафанов насчитывает 24 предмета из разных деревень Заонежья. Среди них:

два праздничных сарафана из малинового штофа², посаженных на подкладочную ткань и украшенных по поясу спинки «золотным» позументом (рис. 34);

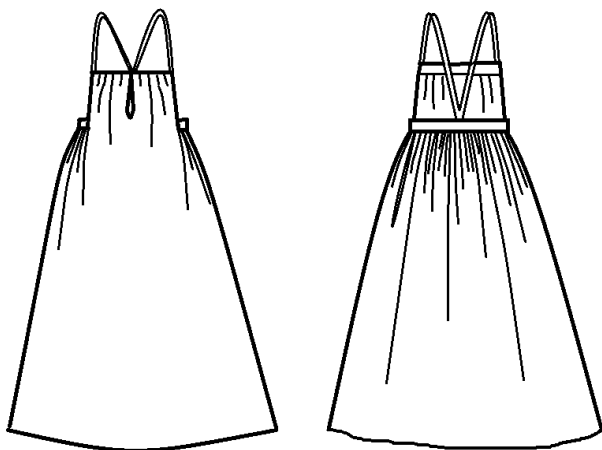


Рис. 34. Круглый сарафан со складками на поясе, так шились шёлковые «штофные» сарафаны

один сарафан из домотканой пестряди; два кумачника;

один шерстяной «гарусник»;

остальные сарафаны ситцевые различных расцветок³, один из них представлен на рисунке 35.

На 16 сарафанах Заонежья низ изделия украшен собранным на сборку воланом, выкроенным в основном по косой, высота воланов варьируется от 18 до 33 см, на одном сарафане присутствуют 2 ряда воланов шириной 14 и 14,5 см.

Остальные сарафаны сшиты без волана. Дополнительными украшениями сарафанов являлись пришитые по краю кружева (2 сарафана), верхние края воланов украшались красивыми заплатами (4 сарафана) или прятались под одинарную полосу той же ткани (8 сарафанов) или контрастного цвета тесьмой в 2 ряда (3 сарафана). Узкие лямки от 1 до 1,7 см, формирующие маленькую до 3 см высоты спинку, придают заонежским сарафанам особую лёгкость и изящность.



Рис. 35. Круглый сарафан. Д. Батово Медвежьегорского района Карелии. Нач. XX века. КП-243/14. Коллекция музея «Кижь»

¹ Р. Б. Калашникова *Беседы и бесёдные песни Заонежья второй половины XIX века*, Петрозаводск, 1999. С. 78.

² Наумова Е. М. «Сарафаны в коллекции музея «Кижь»» Петрозаводск, 2016. С. 77-78

³ Там же. С.70-93.

Особенности раскладки выкроек круглого сарафана

Для пошива круглого сарафана необходимо снять некоторые важные мерки – длина сарафана спереди и сзади, длина лямок, полуобхват талии, ширину грудины. Как правильно снимать мерки указано в Приложении 1.

Крой круглого сарафана очень экономичен, поскольку все детали прямоугольные. Ширина старинных тканей, из которых сшиты заонежские сарафаны в основном 62–64 см., т. е. они

кроились из 4–6 полотен и ширина по низу изделия варьировалась от 175 см. до 318 см. Высота грудки имела разную величину: на штофных сарафанах 17–18 см., на хлопчатобумажных – от 12 до 20 (см. таблицу размеров деталей сарафанов в каталоге Наумовой Е. М.¹).

Здесь приводится пример кроя сарафана на поясе без волана из ткани шириной 80 см. Необходимо выкроить 1 переднее полотнище и 3 задних.



Рис. 36. Детали кроя круглого сарафана

¹ Наумова Е. М. Сарафаны в коллекции музея «Киж» Петрозаводск, 2016. С. 156.

Особенности пошива круглого сарафана

Технология пошива круглого сарафана с большим количеством мелких складок требует усидчивости, терпения и мастерства. Запошивочные швы можно выполнять как на швейной машине, так и вручную. Схемы используемых швов представлены в приложении 2. Шёлковые и парчевые сарафаны шили на подкладе, хлопчатобумажные имели подклад только в верхней части сарафана от верхнего шва до талии и оподольник для усиления низа шириной 8–12 см. В качестве подклада выбиралась поношенная хлопчатобумажная ткань, для оподольника выбиралась ткань погрубее.

1. Соединить переднее и заднее полотнища с боковыми запошивочным швом. То же самое сделать с подкладом. Длинными сметочными стежками присоединить подклад к основной ткани. В случае подклада до талии на переднем полотнище, нижний край его обработать швом вподгибку с закрытым срезом и приметать его по верхнему и боковым срезам грудины, подогнутый край оподольника по линии низа приметать к изделию.

2. Сделать надсечки по верхнему срезу спинки на трёх полотнищах по ширине складки 2–4 мм и внутренней части складки приблизительно на 2 см. Рассчитать количество складок возможно таким способом:

1) $(1/2 \text{ полуобхвата талии} + 1-2 \text{ см}) / \text{на ширину складки } 3 \text{ мм}$: таким образом

мы найдём количество складок. Н-р: при $1/2$ полуобхвата талии $Ст = 20 \text{ см} + 1 \text{ см}$ получается $21:0,3 = \text{по } 70 \text{ складок}$ с обеих сторон от середины.

2) (ширина верхнего среза спинки от середины до бокового шва) – $(1/2 \text{ полуобхвата талии} + 1-2 \text{ см}) / \text{количество складок}$: таким образом мы найдём расстояние внутренней складки. Н-р: при ширине полотнища 80 см. с припуском на шов 1 см. получается $(78+39-21) / 70 \text{ складок} = 1,37 \text{ см}$.

Заложить односторонние складки в сторону середины, начиная от середины спинки двумя косыми сметочными стежками. Если сарафан на подкладе, то складки нужно закладывать вместе с подкладочной тканью.

3. В основном расстояние между складками верхнего среза грудины на заонежских сарафанах более 1 см. Пример расчёта складок: если половина ширины грудины составляет 17 см, то надо разницу между $1/2$ ширины переднего полотнища и шириной грудины $(40 \text{ см} - 17 \text{ см}) 33 \text{ см}$ разделить на количество складок. Если по фасону выбрать 7 складок и начинать закладывать на уровне 4 см. от середины, значит внутрь складки убираются 4,7 см, а расстояние между складками получается $(17-4) / 7 = 1,85$. Сделать надсечки на верхнем срезе грудины таким образом: отметить середину, от неё отложить 4 см в обе стороны, и далее чередуя 1,85 см и 4,7 см.

Складки закладываются в сторону бока вместе с подкладом. С внутренней стороны грудины прикрепить дополнительную полосу ткани шириной 3–4 см для фиксации складок и дать строчку на 0,5 см от верхнего среза. На ситцевых сарафанах прокладывали 2–4 строчки на расстоянии 0,6–1 см друг от друга.

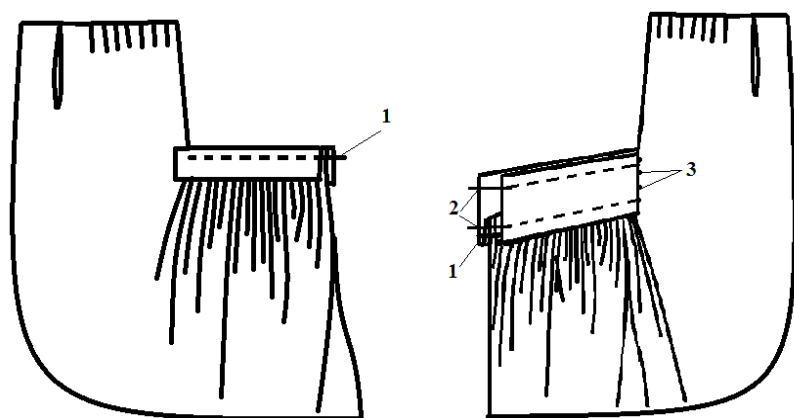


Рис. 37. Обработка пояса сарафана

4. К верхнему срезу спинки с заложными складками с двух сторон по припуску 1 см. присоединить машинной строчкой пояс шириной 5,5 см, выпуская край пояса на 2 см от бокового среза грудины, строчку продлить на уровень 0,5 см внутрь переднего полотнища от бокового среза грудины (рис. 37.1). Вывернуть обе части пояса вверх, боковые края пояса подогнуть и заколоть булавками. Сметать по линии соединительного шва и по верху на 0,5 см от краёв (рис. 37.2). Примерить сарафан. Потайными стежками присоединить подогнутые края пояса к переднему полотнищу (рис. 37.3). Проложить машинные строчки по низу и верху пояса на 0,3–0,5 см от края.

5. Рисунок 38 показывает как раскроить лямки. Присоединить 2 лямки к середине верхнего среза пояса, одну с лицевой стороны, другую с изнаночной

машинной строчкой, вывернуть их и сметать между собой. (рис. 31, 38).

6. Посередине грудки сделать разрез на длину 10–13 см. Обработать разрез возможно либо планкой, как в п. 8 (обработка разреза планкой косоклинного сарафана, рис. 32), либо окантовать косой бейкой.

7. Обработать чисто края верхних срезов, разреза, лямок и низа окантовочным швом тесьмой или косой бейкой.

8. Примерить изделие, приколов лямки к верхним краям сарафана. Пришить вручную лямки с изнаночной стороны. Пристрочить оподольник по низу машинной строчкой или вручную потайными швами.

9. Удалить оставшиеся сметочные стежки, подрезать торчащие нитки и отутюжить изделие.

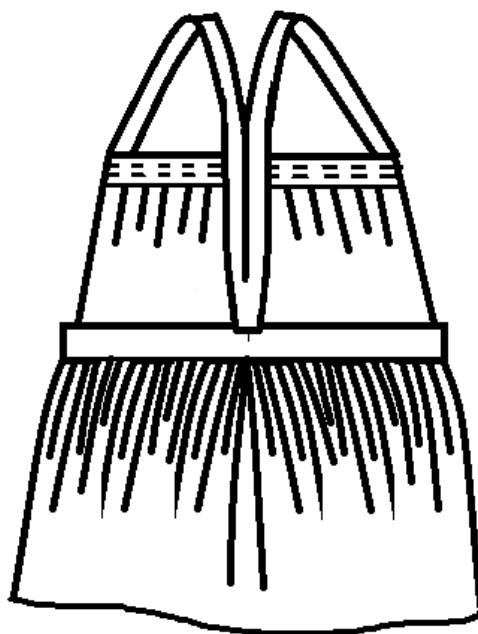
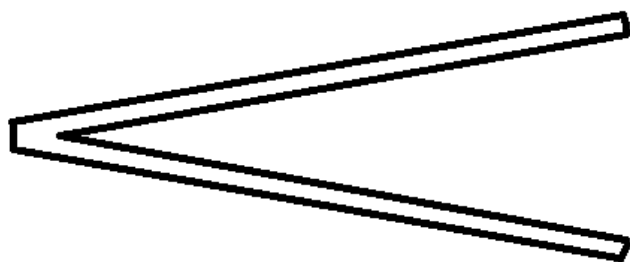
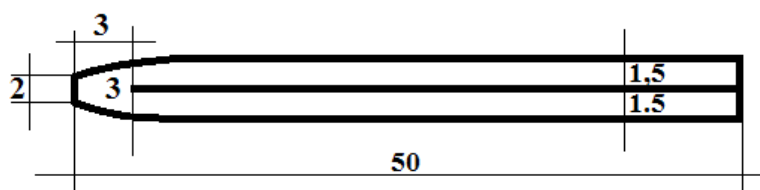


Рис. 38. Присоединение лямок к сарафану

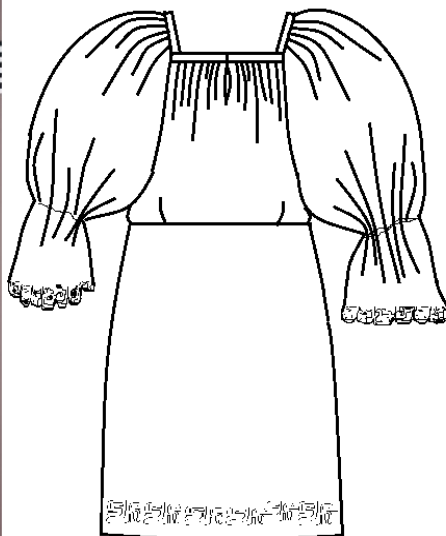
Женская рубаха

К концу XIX века женские рубахи украшались очень скромно, в основном вышивкой по подолу стана, поскольку верхняя часть рукава изготавливалась из тонких хлопчатобумажных тканей. Вся красота рубахи заключалась в пышных рукавах и кружевной отделке края

рукавов. (рис. 35). Коллекция музея-заповедника «Кижы» хранит 10 женских рубах и 40 станушек – льняной нижней части рубахи с вышивкой по подолу в технике двустороннего «досюльного» шва, креста или тамбурной строчки.



1) КП-226/30. дер. Онежны.
Конец XIX – начало XX вв.



2) Рисунок рубахи



3) КП-243/15. дер. Хашезеро.
Начало XX в. Коллекция
музея-заповедника «Кижы»

Рис. 39. Заонежские рубахи. Заонежье

Особенности раскладки выкроек женской рубахи

Для пошива женской рубахи необходимо снять мерки длины рубахи, длины переда и спинки верхней части рубахи, длину рукава. Как правильно снимать мерки указано в приложении 1. Выкройка верхней части рубахи – «рукавов» показана на рис. 40, нижняя часть выкраивалась по длине чуть ниже колена и из 4-х полотнищ домотканого полотна

шириной 35–40 см. Как уже говорилось ранее, хлопчатобумажные ткани были шириной 62–64 см. Для большей пышности рукава к ним присоединяли ещё полосу ткани 8–10 см. Ластовицы могли быть как квадратные, так и срезанные в одном углу на 3 см по нижним срезам. Линия соединения рукавов и станушки располагается под линией груди.

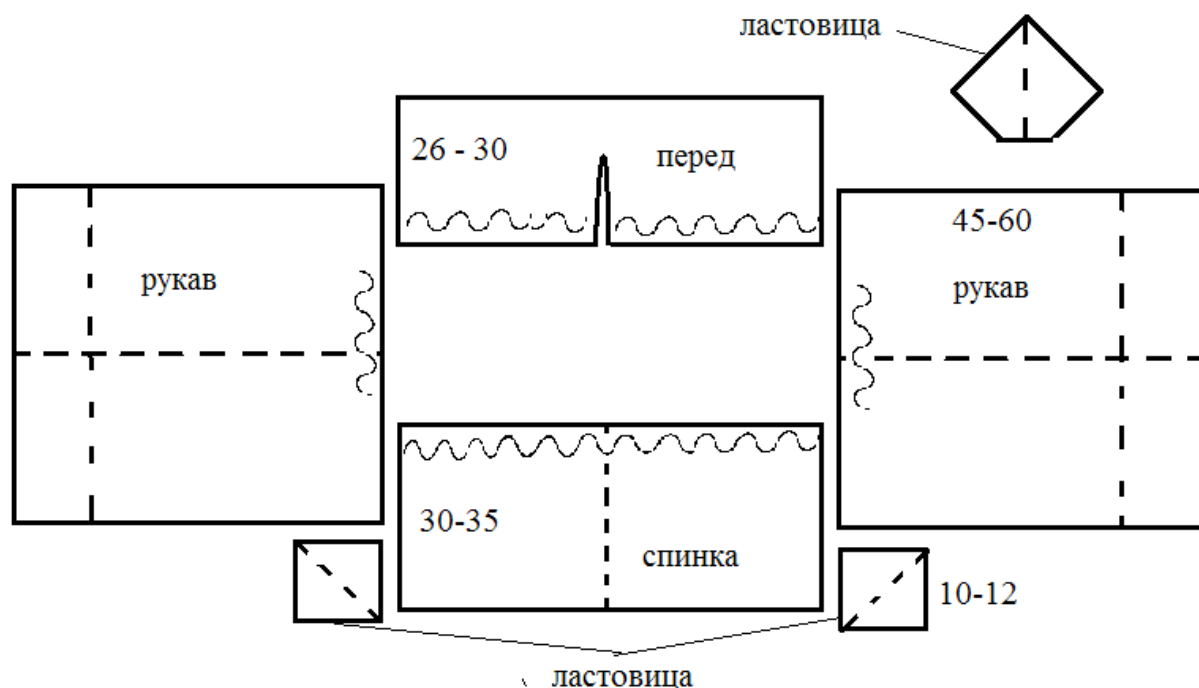


Рис. 40. Детали рукавов женской рубахи

Для примера возьмём ткань шириной 140 см. Кромку ткани желательно срезать, сложить ткань пополам и выкроить 2 рукава, спинку и перед, короче спинки на 3–5 см, воротник 6–10 см х 80 см, две 4-х см кулиски по ширине рукава, 2 ластовицы. Все припуски на швы рекомендуется сделать 1,5 см.

Особенности сборки женской рубахи

Сложность технологии пошива женской рубахи из тонкой белой хлопчатобумажной ткани заключается в тонкости просвечивающих запошивочных швов и требует чистой работы. Желательно все запошивочные швы выполнять вручную и вырабатывать подгибку срезов на 0,3–0,4 см. Схемы швов представлены в приложении 2. Схема сборки схожа с технологией пошива мужской рубахи.

1. К двум боковым краям рукавов пристрочить ластовицы. (см. п. 2 сборки мужской рубахи) (рис. 41.1). Сложить рукава пополам (см. п. 5 сборки мужской рубахи) (рис. 41.2) и соединить запошивочным швом. Срезать ластовицы на 3 см, сделать надсечки с одной стороны по длине переда, с другой по длине спинки.

2. Присоединить рукава к переду и спинке запошивочными швами, совмещая надсечки с краем переда и спинки (рис. 41.3)

3. Сделать надсечку по середине верхнего среза спинки, сделать разрез по верхнему срезу переда на 10–11 см. От одного края разреза до следующего проложить 2 машинные строчки с длиной стежка 4 мм (рис. 41.4). Стянуть строчку на ширину около 80 см, распределить сборку равномерно и примерить рукава, выбрать желаемую ширину ворота, с учётом ширины ворота от 1,5 до 4 см.

4. После примерки, завязать нитяные узлы. Обработать разрез либо швом вподгибку с закрытым срезом шириной 2–3 мм либо окантовочным швом полоской этой же ткани, окантовка может быть 5–10 мм, широкая окантовка имитирует застёжку планками.

5. Обработка горловины. Равномерно распределить сборку, выравнявая ширину всех участков передних, задних верхних срезов и ширины верхнего среза рукавов. Приколоть полосу ткани выбранной ширины, присоединить (см. п. 8 сборки мужской рубахи). Померить рукава и наметить излишки в углах, вырабатывая вырез ворота в виде каре, прострочить излишки, сводя строчки в углы на ноль. Закрепить излишки косыми стежками, заложив излишки в сторону переда и спинки. Сделать прорезную или воздушную петлю на правой части переда, пришить пуговицу.

6. Обработка края рукава. На уровне 8–10 см от края наметить линию кулиски. С изнаночной стороны рукава приколоть кулиску с подогнутыми краями, приметать, вырабатывая тонкую полоску шириной 1–1,5 см. Пристрочить накладным швом. Вдеть верёвочку для затягивания рукава. Край рукава чисто обработать швом вподгибку с закрытым срезом шириной 3–4 мм. С лицевой

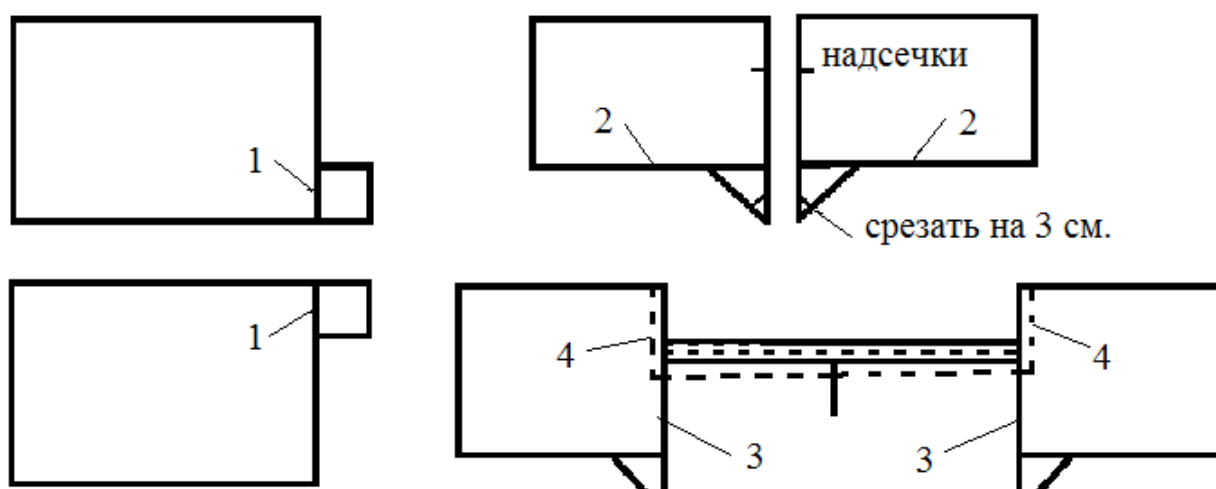


Рис. 41. Обработка верхней части рубахи

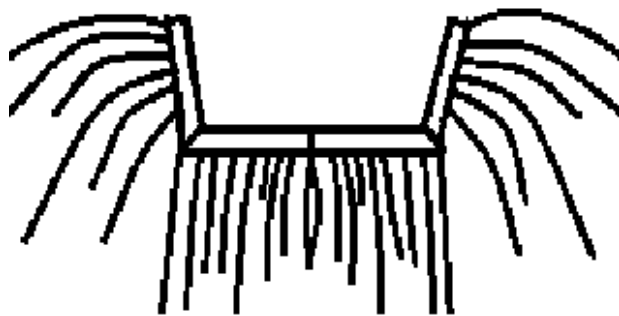


Рис. 42. Обработка горловины рубахи

стороны поверх последнего шва приметать кружево, пристрочить, выработывая чисто срезы кружева.

7. Боковые срезы станушки соединить запошивочным швом. Приколоть верхнюю часть рубахи к станушке, совмещая надсечки по середине. Если верхняя часть рубахи длиннее по шву, сделать на равном расстоянии от середины надсечки на уровне 7 см и заложить складки. Присоединить с помощью запошивочного шва.

8. Низ рубахи обработать швом в подгибку с закрытым срезом.

Передник

Передник – неотъемлемая часть женской крестьянской одежды. Шили их из хлопчатобумажных однотонных и набивных, шёлковых и пестрядинных тканей. В коллекции музея-заповедника «Кижский построй» имеется 12 заонежских передников, на двух из них по нижнему и боковым краям пришито кружево, на одном переднике дополнительным украшением являются односторонние складки по низу изделия, на одном имеется вышивка по низу передника, многие передники украшены сборчатым воланом (рис. 35).

Крой передника чрезвычайно прост, для этого не требуется выкройки, поскольку основная деталь прямоугольной

формы. Ткань сложить напололам так, чтобы от сгиба ширина ткани была 35–40 см. Длина передника выбирается в сочетании с сарафаном, край передника должен быть выше края сарафана на 10–15 см. Если дополнительным украшением передника будут односторонние складки (рис. 43), то необходимо прибавить к длине количество складок умноженных на двойную ширину складки. Припуски на все швы рекомендуется выбирать 1,5 см. Пояс передника выкраивается размером: 8–12 см х обхват талии. В пояс вставлялись длинные тесёмки с рисунком, имитирующие пояс, или обтачные шнуры из этой же ткани.

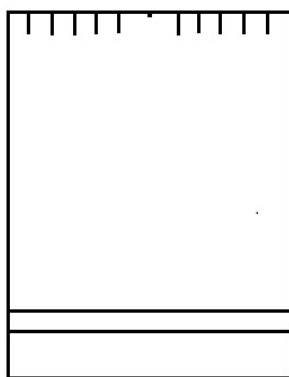


Рис. 41. Обработка верхней части рубахи

Особенности сборки передника

Технология пошива передника не сложна, но как вся традиционная одежда требует тщательности. Схемы используемых швов представлены в приложении 2.

1. Боковые и нижний края передника обработать швом вподгибку с закрытым срезом.

2. В верхней части передника, по бокам, заложить 5–7 односторонних складок до ширины полуобхвата талии + 6–8 см.

3. Наметить одну линию складки по низу изделия на уровне 8–10 см от

нижнего края, вторую на уровне 5 см от первой линии. Сложить ткань по линиям, сметать на желаемую ширину складок и прострочить, заутюжить складки к низу.

4. Верхний срез передника обрабатывается поясом, по краям которого вшиты вывернутые на лицевую сторону простроченные планочки (завязки) или тесьма длиной 60–70 см (см. п. 8 сборка мужской рубахи).

Чепец

Самым простым по форме головным убором в Заонежье был чепец (по-заонежски – цепец), шили такие головные уборы из ситца, сатина или другой материи, более пожилые женщины носили чепцы более тёмных тонов. В коллекции музея-заповедника «Киж» имеется всего один чепец красного цвета из шерстяной ткани. Для пошива чепца необходимо снять одну мерку – Обхвата головы. Как правильно снимать мерку указано

в приложении 1. Высота очелья чепца выбирается после примерки, поэтому лучше выкроить чепец с высоким очельем. Ширину чепца возможно измерить непосредственно от одного уха к другому через макушку головы. Выкройка чепца представлена на рис. 44. Ткань сложить лицом к лицу на ширину 22 см. Приложить середину выкройки на сгиб ткани и вырезать с припусками по очелью и складкам 1 см, по заднему срезу 3 см.

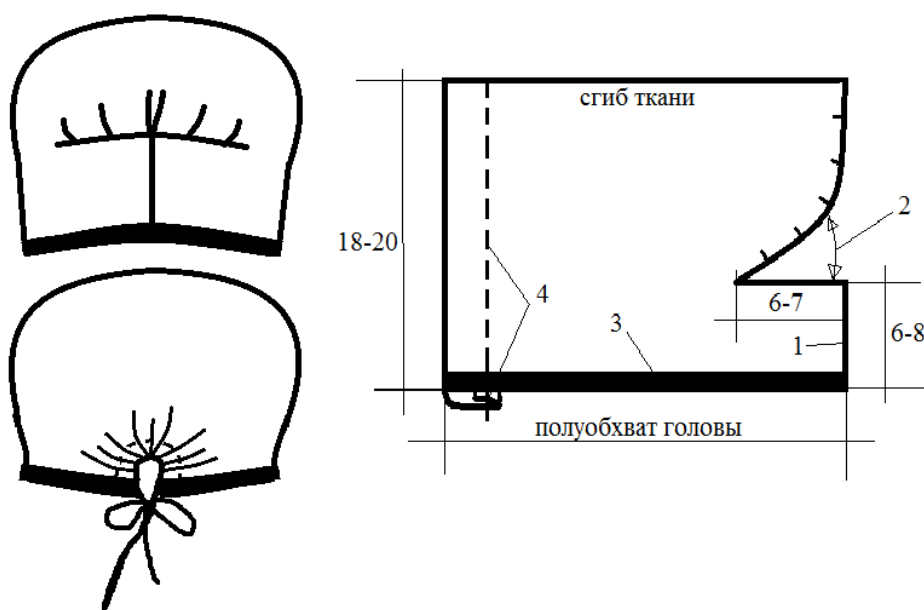


Рис. 44.
Крой головного
убора чепца

Особенности технологии пошива чепца

Сшить чепец можно очень быстро.

1. Сложить срезы очелья и соединить стачным швом в разутюжку (рис. 44.1).

2. Сделать надсечки на выпуклой части с учётом количества складок от 4 до 7. Складки закладывались по-разному, либо бантовые складки, либо односторонние, заложенные к середине. Здесь стоит поискать и ширину и количество складок. Важно, что ширина верхнего среза должна совпасть с нижним срезом. Сметать срезы, закончив строчку в виде вытачки за пределы разреза на 1–1,5 см (рис. 44.2). Померить головной убор и убедиться в хорошей посадке на голове, если есть желание укоротить очелье, это нужно сделать на этом этапе.

3. Приметать с изнаночной стороны чепца полосу хлопчатобумажной ткани, для фиксации очелья и для обработки верхнего шва очелья. Верхний край полосы обработать швом в подгибку с открытым срезом.

4. Обработать край очелья тесьмой или атласной лентой на ширину 1–2 см окантовочным швом.

5. Срез затылочной части обработать швом вподгибку с закрытым срезом и вставить шнурок для затягивания головного убора.

Девичий костюм

Основу комплекса девичьей праздничной (свадебной) одежды составляли:

- *Рубаха*, широкие рукава которой изготавливались из красивых тонких тканей – кисеи, ситца, колленкора, батиста¹, рукава делались пышными, длиной до локтя, с оборкой, отделанной кружевом («польские»), и дополнительно крахмалились². Украшением свадебной рубахи являлись ленты с бантами (чаще всего из красной ленты), закрывающие сборку волана рукава (рис. 45).

- *Сарафан* – круглый на тонких лямках, собирался на складки, и $\frac{3}{4}$ части всей ширины сарафана располагались сзади, утяжеляя сарафан сзади, и делая осанку девушки величавой, шились сарафаны из привозных парчовых, штофных, шёлковых или хлопчатобумажных тканей (см. раздел «Круглый сарафан»).

- *Душегрея* – распашная однобортная одежда на лямках длиной до середины бедра, шилась из парчовой, шелковой ткани с большим количеством «трубчатых» складок на спинке.

- *Девичий головной убор* был с открытым теменем, девушки заплетали одну косу свободно спадающую вниз. У основания косы вплетали тонкую ленту или верёвочку – «косоплётку», на конце завязывали её узлом, закрепляя в неё на самом конце волос («хвостик» из волос оставляли только сироты). Ленты привязывали на конце косы.

- *Сетка-поднизь*, состоящая из трёх – пяти выпуклых борок сетки (чаще это была «трёхборка»). Сетку-поднизь делали из конского волоса, вплетая мелкие речные жемчужины, образующие красивые узоры в виде ромбиков или кружочков.

- *Корона*, украшенная жемчугом и цветными камнями. Изготавливали корону в виде венца с зубчатыми



Рис. 45. Круковский М. А. Фотонегатив. Девушки из Толвуйского Погоста. 1899 г. Репродукция. НВФ-13623/12. Коллекция музея-заповедника «Кижь»



Рис. 46. Групповой портрет женщин семьи Маньшиных из д. Маньшино Медвежьегорского района. 1939 г. КП-5640. Коллекция музея-заповедника «Кижь»

¹ Трифонова Л. В. Традиционный крестьянский костюм Заонежья второй половины XIX – первой трети XX веках / Кижский вестник № 17. Петрозаводск., 2017. С. 46–71.

² Калашникова Р. Б. Крестьянские мемуары / Кижский вестник № 10. Петрозаводск, 2003. С. 156.

краями, расшивалась она белью, золотными нитями, жемчугом, камнями-самоцветами, кусочками зеркальных стёкол, разноцветной фольгой в технике «сажения». Вышитую корону проклеивали несколькими слоями картона или берестой. После просушки делали вырезы в некоторых местах по контуру рисунка и по краю короны. С помощью завязок корону закрепляли поверх сетки-поднизи, под косой. Дополнительно затылок украшали бантом из шёлковых «букетовых» лент.

- *Повязка девичья* – головной девичий убор, состоящий из сложенного в несколько раз шёлкового платка в виде ленты. Повязка была менее дорогим и доступным девичьим головным убором.

- Дополнением к костюму служили *шёлковый платок, жемчужные ожерелья, серьги-бабочки, браслеты, ленты*. На праздники вплеталось большое количество лент, у основания косы

прикреплялся большой бант. Шёлковые шали одевали под душегрею. Всё это – дорогостоящие предметы свадебного убранства.

Русский традиционный костюм, сохранившийся в крестьянском быту вплоть до первой трети XX в., является памятником материальной и духовной культуры жителей Заонежья. Красота и разнообразие традиционной крестьянской одежды, согласованность всех элементов костюма, форма и линии силуэта, богатство орнаментации всё чаще становятся манящим посылом для развития народного творчества современных людей и создания костюма, художественный облик которого был бы наиболее близок подлинному традиционному искусству. Надеемся, что данная работа поможет читателям самостоятельно создать костюм в народном стиле для фольклорных ансамблей, массовых мероприятий и различных театральных постановок.

Таблица 2. Измерение фигуры. Методы снятия мерок

Номер размерного признака	Для каких изделий снимается мерка	Условные Обозначения	Определение размерного признака и метод измерения
Полуобхват шеи	мужская и женская рубаха	Сш;	Измерение полного объёма шеи с делением на 2: по основанию шеи через шейную точку и замкнуть ленту над яремной выемкой
Полуобхват груди третий	мужская и женская рубаха, сарафан, душегрея	СгII	Измерение полного объёма груди с делением на 2: горизонтально через лопатки и через выступающие точки грудных желез замкнуть ленту спереди на правой стороне груди
Полуобхват талии	порты, передник	Ст	Измерение полного объёма талии с делением на 2: горизонтально вокруг туловища на уровне талии, которая зафиксирована эластичной тесьмой
Полуобхват бедер	порты	Сб	Измерение полного объёма бёдер с делением на 2: горизонтально вокруг туловища через ягодичные точки, с учётом выступа живота, замкнуть ленту на правой стороне туловища
Ширина плечевого ската	мужская и женская рубаха	Шп	Измерение от точки основания шеи посредине плечевого ската до плечевой точки
Длина рукава	мужская и женская рубаха	Др	Измерение от плечевой точки до линии запястья через немного согнутый локоть
длина спины до талии	мужская и женская рубаха	Дтс	Измерение параллельно позвоночнику от точки основания шеи до линии талии
длина изделия	мужская и женская рубаха (сзади), сарафан (спереди, сзади), душегрея (спереди, сзади), порты (сбоку)	Ди спереди, Ди сзади, Ди сбоку	Измерение параллельно позвоночнику от точки основания шеи до уровня желаемой длины сзади; от линии предполагаемого верхнего среза сарафана, душегреи вертикально до уровня желаемой длины спереди и сзади; от линии талии до уровня желаемой длины портов сбоку
Ширина грудины	сарафан, душегрея	Шг	Измерение предполагаемой ширины верхней грудины с делением на 2
Длина лямок	сарафан, душегрея	Дл	Длина от предполагаемого верхнего среза грудины до верхнего среза спинки через плечевой скат
Обхват головы	Повойник, чепец	Ог	Измерение через верхнюю лобную часть до затылка

Приложение 2

В большинстве своём все традиционные изделия обрабатывались вручную «чисто» с подшиванием подогнутого края к основному изделию косыми стежками или с обмётывание открытых срезов петельными стежками.

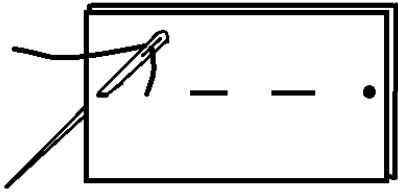
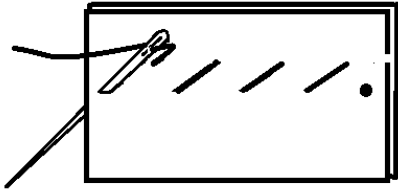
Любой машинный шов выполняется в следующей последовательности: смёточная строчка нитками контрастного цвета, машинная строчка с закрепками, удаление ниток смётывания, утюжительная работа. В таблице 3 приводятся наименования, схемы и технология обработки стежков, строчек и швов, используемых при пошиве рубаш, сарафанов, портов, головных уборов.

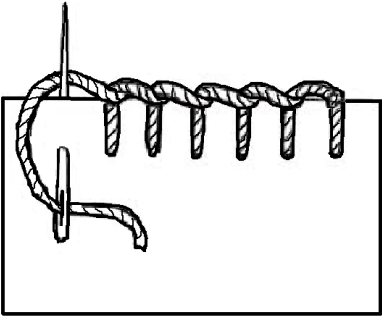
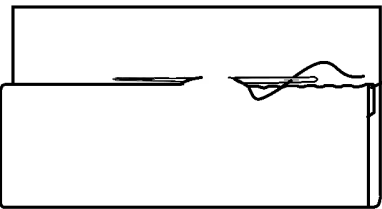
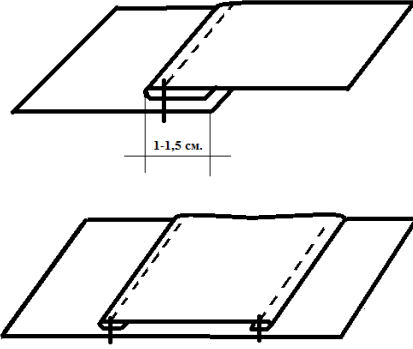
Стежок – расстояние между двумя проколами иглы. Бывает прямой, косой, обмёточный, потайной, вымёточный, подшивочный.

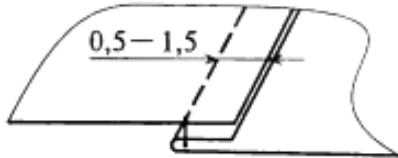
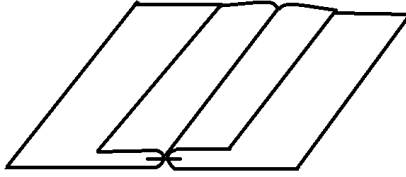
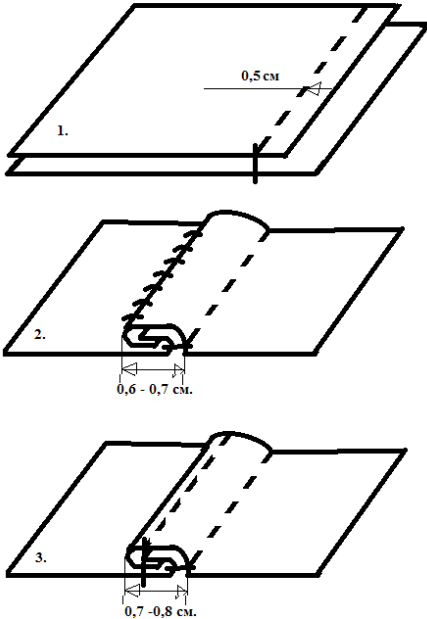
Строчка – ряд проложенных стежков, как по одинарной ткани, так и по тканям в несколько слоёв.

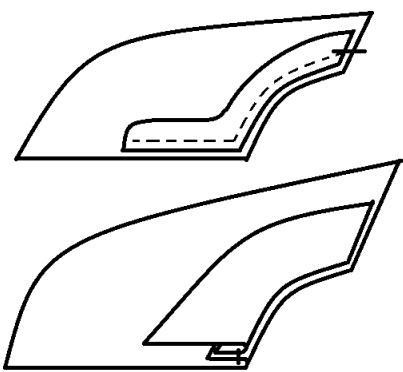
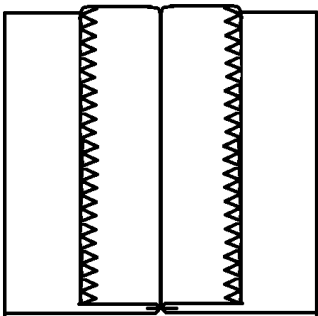
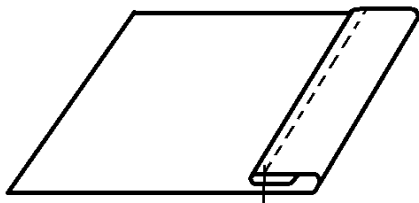
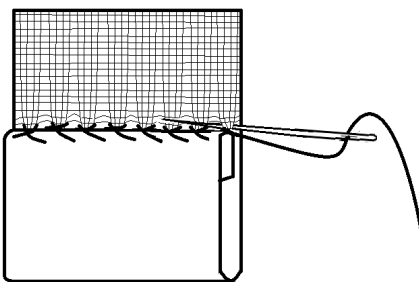
Шов – соединение нескольких слоёв ткани строчкой. Швы бывают соединительные, краевые, отделочные, вышивальные.

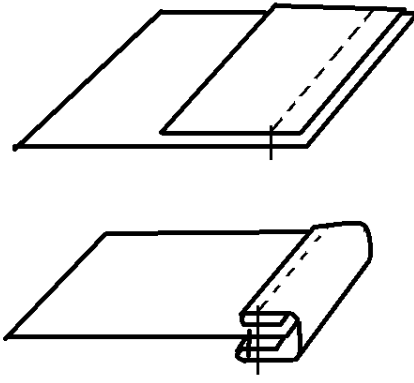
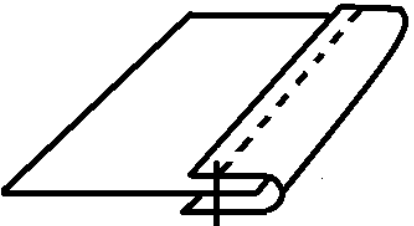
Таблица 3. Виды швов, встречаемые при пошиве традиционной одежды

Наименование ручных стежков	Схема	Технология обработки	Где применяется
1	2	3	4
Прямые смёточные стежки		Сложить 2 среза или основную и подкладочную ткани. Проложить прямую строчку вперёд иглой по линии припуска. Длина стежка 0,6–1,0 см.	Для смётывания соединительных срезов, намётывания мелких деталей на крупные, прикрепления основного изделия с подкладом (длина стежка в этом случае может быть 1–5 см)
Косые смёточные или вымёточные стежки		1. Сложить 2 среза или основную и подкладочную ткани. Проложить строчку косыми стежками под углом 45°. Длина стежков 0,6–1,0 см. Расстояние от края зависит от назначения временного или постоянного шва. 2. Вывернуть притачную деталь, руками или с помощью утюга выработать кант и проложить косые стежки.	1. Для смётывания соединительных швов на скользких тканях. 2. Для закрепления вывернутых отделочных деталей, обтачных швов. 3. Косыми стежками возможно обметать срез – длина 3 мм и ширина 3 мм.

1	2	3	4
Петельные стежки		<p>Длина стежка 0,3–0,5 см., ширина стежка 0,3–0,5 см. Игла вводится на расстоянии 3 мм от обмётываемого среза, образуется петля, игла вводится в петлю и закрепляется, игла вводится на 3 мм от среза и на 3 мм от предыдущего стежка, игла вводится в петлю и затягивается.</p>	<p>Для обработки края среза от осыпания.</p>
Потайные стежки		<p>Подогнуть подшиваемый край сначала на 5 мм и потом на необходимый припуск, сколоть булавками, можно приметать или приутюжить. Иголку ввести в сгиб ткани и провести на длину стежка 0,2–0,4 см, вывести иглу и захватить 2–3 нитки основной ткани на линии сгиба припуска. Нитки использовать обязательно в цвет ткани. Проверить строчку с лицевой стороны.</p>	<p>Присоединение лямок сарафана и душегреи к груди, боковой край пояса сарафана.</p>
Соединительные швы			
Накладной		<p>Подогнутый срез детали приложить к намеченной линии другой детали и прострочить на машинке. Рекомендуемая длина стежка 2 мм.</p>	<p>Подоплёка, кокетка, кулиска, кружево или тесьма.</p>

<p>Стачной</p>		<p>Первоначальный шов при соединении деталей. Детали складываются лицевыми сторонами и строчка прокладывается по припуску среза. Рекомендуемая длина стежка 2 мм.</p>	<p>Все соединительные швы рубаш, портов, сарафанов, душегрей, головных уборов.</p>
<p>Стачной вразутюжку</p>		<p>Соединённые строчкой срезы деталей можно раздвинуть в разные стороны и приутюжить. В случае, если ткань осыпается в срезах, их необходимо обметать вручную петельным швом или на швейной машине зигзагообразной строчкой.</p>	<p>Средний шов головного убора чепца.</p>
<p>Запошивочный (бельевой)</p>		<ol style="list-style-type: none"> 1. Один срез стачного шва подрезать до 0,5 см. 2. Подогнуть длинный срез под короткий и закрепить подгибку вручную косыми стежками. Крестьянки для таких работ использовали специальное приспособление – швейку. Начать подгибку вручную и после нескольких стежков край шва прикрепить иглой к мягкой подушечке швейки, натянуть подготовленный для подгибки шов и продолжить шитьё. По мере нарастания длины шва, его нужно перекалывать к швейке. 3. Возможно подогнутый край прострочить на швейной машине. Рекомендуемая длина стежка 2 мм. 	<p>Сарафан, рубашки, порты.</p>

Краевые			
Обтачной		<ol style="list-style-type: none"> 1. Срез обтачки приложить к срезу детали и сделать машинную строчку. 2. В вогнутых краях среза сделать надсечки. 3. Вывернуть обтачку и выметать с выработкой канта прямыми или косыми стежками. 4. По мере необходимости дать отделочную строчку. 	Средний разрез женской рубахи.
Обмёточный		Край срезов обрабатывать на швейной машине зигзагообразной строчкой. Длина стежка 0,2–0,3 см. Ширина стежка 0,2–0,4 см.	Боковые швы сарафана, станушки.
Вподгибку с закрытым срезом		Срез подогнуть дважды на 0,5 и 1 см, приметать подогнутый край к основной ткани. Прострочить на расстоянии 0,1–0,2 см от линии подгибки. Рекомендуемая длина стежка 2–3 мм.	Низ мужских и женских рубах, низ рукавов мужских рубах.
Вподгибку с закрытым срезом мержкой		Срез подогнуть дважды на 0,5 и 0,7–1,5 см, приметать подогнутый край к основной ткани. Вывести иглу на расстоянии двух нитей ткани с левого края подгибки. Ввести иглу от себя за 4 нити основы справа над линией подгибки и вывести влево	Низ станушки женской рубахи.

<p>Окантовочный с закрытым срезом</p>		<ol style="list-style-type: none"> 1. Приложить косую бейку к срезу, пристрочить на 0,4–0,5 см от края. 2. Отвернуть бейку и приутюжить. 3. Подогнуть другой край бейки на 0,5 см. и обернуть вокруг среза, приметать, выработывая окантовку шириной 5–6 мм, отстрочить бейку в шов или на расстоянии 1–1,5 мм от шва. 	<p>Верхние края, края лямок сарафана и душегреи, низ сарафана.</p>
<p>Окантовочный с открытым срезом</p>		<ol style="list-style-type: none"> 1. Приметать тесьму к изнаночной стороне на ширину припуска края изделия прямыми стежками (возможно пристрочить по приколотовой тесьме без примётки, либо прострочить по примётке). 2. Подвернуть другой край тесьмы на лицевую сторону и приметать. 3. Пристрочить с лицевой стороны, выработывая чистую ровную окантовку. Рекомендуемая длина стежка 2–2,5 мм. 	<p>Верхний, нижний срезы сарафана, лямки сарафана и душегреи, застёжка женской рубашки и сарафана.</p>

Батист – самая тонкая ткань из льна и пеньки; тончайшее полотно – батист-декос или полубатист – такая же бумажная ткань¹.

Гарусник – так назывался сарафан из гаруса. Гарус – сучёная, белая или цветная шерстяная пряжа; шесть для шитья, вышивания². Гарусник – торговец гарусом³.

Гульфик, гульф – часть панталон, брюк, пристёгиваемая спереди к поясу⁴. В современной терминологии швейных работ это деталь швейного изделия для обработки потайной застежки передней части половины брюк, предназначенная для петель, молнии, кнопок, текстильной застежки.

Досюльный – т. е. старинный, так в Олонецкой губернии называли старинные, вышедшие из моды одежды и виды вышивальных швов.

Казачок (казак) – женская легкая кофта на подкладке из тонких тканей фабричного производства. Она шилась приталенной, распашной, со стоячим воротником, с длинными рукавами, пышными у плеча и узкими от локтя до запястья. Спинка изготавливалась из трех-шести зауженных к талии кусков ткани, а полы – из одного прямого полотнища, каждая с вытачками. Украшением служили также мелкие складки, защипы на груди⁵.

Кисея (кисейка) – тонкая, редкая ткань, начально из индийской крапивы, ныне из хлопка, бумажная рединка⁶.

Коленкор – фрн. Каленкор, миткаль, бумажное полотно, тонкая хлопчатая ткань⁷.

Корона, коруна, венец – девичий головной убор. Термин «венец» в применении к девичьему головному убору был известен еще в XVI–XVII веках. В этот период венцом называлась лента, вытканная из золотных нитей, иногда на каркасе из луба или бересты, украшенная по всей окружности жемчугом, драгоценными камнями или их заменителями⁸. Корона в Олонецкой губернии изготавливалась в технике вышивки «сажение по бели», украшалась речным жемчугом мелким и крупным, цветными камнями и стёклышками, золотными нитями, проклеивалась в несколько слоёв на картоне, в просветах вышивки проделывались отверстия, получалась жёсткая ажурная фестончатая полоса, завязываемая на затылке.

Косоворотка – мужская рубаша, тканая из льняных, конопляных, хлопчатобумажных нитей домашнего и фабричного изготовления, шёлка. Мужская рубаша с разрезом на левой стороне груди была известна на Руси еще в IX веке⁹. Со стоячим воротником, застёгивающимся сбоку.

Костыч – будничный крашенинный сарафан, широкий в подоле и косоклиный, носят его более староверки¹⁰.

Крашенинник – сарафан из домотканого крашеного в домашних условиях льняного или конопляного холста. Цвет окрашивания определял характеристику одежды. В Олонецкой губернии известны сарафаны маренник и матурник, которые шились из ткани, окрашенной корнем подмаренника в красный цвет¹¹ (матура – корень подмаренника).

Межлекальные выпады – куски материала, расположенные между выкройками основных деталей кроя.

¹ Даль В. Толковый словарь живого великорусского языка. Т. 1. С-Пб, 1882. С. 54.

² Там же. С. 354.

³ Там же. С. 355.

⁴ Там же. С. 417.

⁵ Соснина Н., Шангина И. Русский традиционный костюм. С-Пб, 2006. С. 26.

⁶ Даль В. Толковый словарь живого великорусского языка. Т. 2. С-Пб, 1882. С. 111.

⁷ Там же. С. 137.

⁸ Соснина Н., Шангина И. Русский традиционный костюм. С-Пб, 2006. С. 41, 132.

⁹ Там же. С. 133.

¹⁰ Даль В. Толковый словарь живого великорусского языка. Т. 2. С-Пб, 1882. С. 178.

¹¹ Соснина Н., Шангина И. Русский традиционный костюм. С-Пб, 2006. С. 170–171.

Оподолье – прокладочная полоса ткани, фиксируемая по подолу сарафана и повторяющая изгиб линии сарафана.

Откосок – деталь швейного изделия для обработки потайной застёжки передней части половины брюк, предназначенная для пришивания пуговиц, молнии, кнопок, текстильной застёжки.

Парочка – женский костюм, состоящий из двух предметов одежды, сшитых из ткани одного цвета.

Повойник – головной убор замужних женщин в виде шапочки, полностью закрывающей волосы, заплетённые в две косы и уложенные на голове.

Поддёвка (поддеван) – полукафтан или безрукавный кафтанчик, поддеваемый под верхний кафтан¹². Это распашная одежда длиной ниже колен или до колен, с длинными рукавами, отрезная сзади по талии, со сборками на спине, со стоячим или отложным воротником¹³.

Подоплёка или **подоплечье** – подкладка, подбой у крестьянских рубах, отплечье по спине и груди, до полпояса. Подоплика – тесьма, коею обшивается подол сарафана¹⁴.

Позумент – золотая, серебряная или мишурная (медная, оловянная) тесьма; золототканая лента, повязка, обшивка, оторочка; галун, гас¹⁵.

Польские рукава – широкие длиной до локтя и ниже рукава, собранные на сборку в области плеча и на месте кулиски, образующей пышную оборку, по низу украшенную кружевом.

Портно – узкий, грубый холст на крестьянские и рабочие рубахи¹⁶.

Порты – мужская нательная или верхняя поясная одежда из различных тканей. Носилась вместе с рубахой и поясом. Состояли из двух узких штанин,

каждая из одного полотнища ткани, и вшивавшейся между ними четырехугольной вставки – ластовицы или без нее. На поясе порты собирались на вздержку под обшивку или имели пришивной неширокий пояс¹⁷.

Сетка-поднизь – поднизка, поднизь – ряска, жемчужная или бисерная сетка, бахромка, на женском головном наряде¹⁸. Сетку делали из нескольких сегментов – трёх, пяти «борок»; на верёвочки, свитые из нескольких конских волос нанизывали мелкий жемчуг в виде ромбов или кружков, ширина каждого борка уменьшалась от середины, центральная часть поднизи имела широкую окружность почти во весь лоб девушки. Сетку пришивали к хлопчатобумажной тесьме, с лицевой стороны украшенной позументом и сзади завязывали на тесёмки. Поверх сетки-поднизи одевали корону и сзади крепили широкий бант.

Станушка – станина рубахи без рукавов и лифа, подстава, бывает посуровее¹⁹. Нижняя часть женской рубахи из домотканого льняного холста. По подолу станушки вышивались.

Чепец (заон. – цепец) – повседневный головной убор замужних женщин в виде шапочки, закрывающей полностью волосы женщины.

Шугай – род суконной или ситцевой, шелковой, даже парчевой короткополой кофты с рукавами, с отложным круглым воротником. Душегрейка – теплая кофта на борах сзади²⁰.

¹² Даль В. Толковый словарь живого великорусского языка. Т. 2. С-Пб, 1882. С. 175.

¹³ Соснина Н., Шангина И. Русский традиционный костюм. С-Пб, 2006. С. 227.

¹⁴ Даль В. Толковый словарь живого великорусского языка. Т. 2. С-Пб, 1882. С. 197.

¹⁵ Там же. С. 332.

¹⁶ Там же. С. 354.

¹⁷ Соснина Н., Шангина И. Русский традиционный костюм. С-Пб, 2006. С. 246.

¹⁸ Даль В. Толковый словарь живого великорусского языка. Т. 3. С-Пб, 1882. С. 193.

¹⁹ Там же. Т. 4. С. 321.

²⁰ Там же. С. 667.

Список литературы:

1. Бернштам Т. А. Народная культура Поморья. Москва, 2009.

2. Даль В. Толковый словарь живого великорусского языка. 4 тома. С-Пб, 1882.

3. Наумова Е. М. Сарафаны в коллекции музея «Кижь». Петрозаводск, 2016.

4. Калашникова Р. Б. Беседы и бесёдные песни Заонежья второй половины XIX века. Петрозаводск, 1999.

5. Калашникова Р. Б. Крестьянские мемуары / Кижский вестник № 10. Петрозаводск, 2003.

6. Соснина Н., Шангина И. Русский традиционный костюм. С-Пб, 2006.

7. Трифонова Л. В. Традиционный крестьянский костюм Заонежья второй половины XIX – первой трети XX века / Кижский вестник №17. Петрозаводск, 2017.

В оформлении издания использованы фото из фондов музея-заповедника «Кижь» и рисунки М. М. Гусевой.